

# Alecto

## SA20

### Instrukcja obsługi

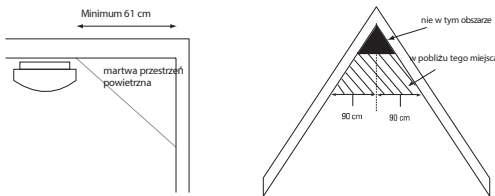
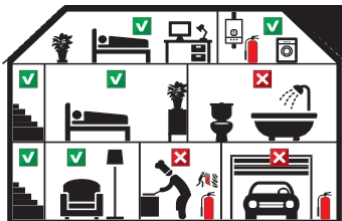
### Detektor dymu do użytku domowego



SA20 to czujka dymu przeznaczona do wykrywania pożaru w pierwszym etapie. Jeśli pojawi się dym, czujnik SA20 wyemituje głośny sygnał dźwiękowy o natężeniu co najmniej 85 dB (A). W ramach funkcji połączenia wszystkie czujniki dymu znajdujące się w zasięgu uruchomią alarm. Zalecamy przetestowanie czujników dymu co tydzień za pomocą przycisku testowego na czujnikach. Niniejszą instrukcję należy zachować w bezpiecznym miejscu lub w szafce licznika energii elektrycznej.

### ZALECANE MIEJSCA INSTALACJI SA20:

- Zainstaluj pierwszy czujnik dymu w pobliżu sypialni. Upewnij się, że jest on umieszczony w taki sposób, aby w przypadku wykrycia pożaru co najmniej jedna droga wyjścia była nadal dostępna. Zalecamy umieszczenie jednego alarmu w pobliżu każdej potencjalnej blokady drogi ewakuacyjnej, abyś został ostrzeżony, zanim pożar zablokuje możliwość ucieczki.
- Używaj wielu czujników dymu, aby zwiększyć bezpieczeństwo i zapewnić alarm przed zablokowaniem drogi ewakuacyjnej.
- Zainstaluj co najmniej jeden czujnik dymu na każdym piętrze domu.
- Zainstaluj co najmniej jeden czujnik dymu w każdym pomieszczeniu, w którym ludzie palą lub w którym znajduje się sprzęt do palenia, które mogą potencjalnie spowodować pożar.
- Dym i ciepło najpierw przemieszczają się w górę w kierunku sufitu; następnie dym i ciepło przemieszczają się w kierunku sufitu. ciepło będzie przemieszczać się poziomo.
- Czujnik należy zainstalować na suficie. Z wyjątkiem pomieszczeń o powierzchni mniejszej niż 1 m, czujnik powinien znajdować się w odległości co najmniej 50 cm od ściany i 60 cm od narożnika. Dym i ciepło nie gromadzą się w takich narożnikach, uniemożliwiając czujnikowi zaalarmowanie użytkownika na czas.

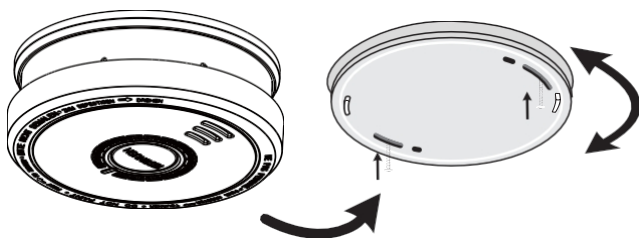


### NIE NALEŻY INSTALOWAĆ W NASTĘPUJĄCYCH LOKALIZACJACH:

- Kuchnia; para z gotowania może wywołać fałszywy alarm.
- Prysznic lub łazienka; wilgoć może spowodować fałszywy alarm, a wilgotne środowisko może uszkodzić czujnik.
- Garaż; Spaliny samochodowe mogą spowodować fałszywy alarm.
- Przed wentylatorem lub w pobliżu wylotu klimatyzatora lub grzejnika.
- W zakamarku sufitu.
- W pomieszczeniach, w których temperatura może spaść poniżej 0°C lub przekroczyć 40°C.
- Nie wolno malować ani w inny sposób zakrywać czujnika dymu.

### INFORMACJE DOTYCZĄCE INSTALACJI:

Przymocuj płytę sufitową za pomocą dołą czonych kołków i śrub do sufitu w wybranym miejscu. Montaż na ścianie nie jest zalecany do wykrywania dymu. Włóż baterię blokową 9V do czujnika dymu. Następnie umieść czujnik na płycie sufitowej i przekręć zgodnie z ruchem wskazówek zegara, aby go zablokować. Wykonaj pierwszy test, przytrzymując przycisk testu przez 3 sekundy. Patrz również paragraf: "Testowanie".



#### WAŻNE:

W celu zapewnienia optymalnego działania zaleca się montaż czujnika dymu na suficie. Patrz również instrukcja montażu. Jeśli montaż na suficie nie jest możliwy, zalecamy umieszczenie czujnika dymu na środku ściany. Miejsce instalacji musi znajdować się w naturalnym przepływie powietrza w pomieszczeniu i być wolne od ścian bocznych lub nachylenia.

#### UŻYWANIE, TESTOWANIE I KONSERWACJA:

##### Używanie:

Czujnik dymu działa, jeśli umieszczono w nim baterię 9V i zamontowano SA20 na suficie. Urządzenie można zamontować na płycie tylko po zainstalowaniu baterii. Dioda LED pod przyciskiem testowym będzie teraz migać ± co 30 sekund. Po wykryciu dymu włączy się alarm. Gdy dym zniknie, alarm dymu wyłączy się automatycznie

##### Funkcja Hush

Funkcja Hush umożliwia użytkownikowi zmniejszenie czułości czujki dymu podczas alarmu. Naciśnięcie przycisku "HUSH/TEST" na 2-3 sekundy powoduje zmniejszenie czułości czujnika dymu na okres 9 minut. Czerwona dioda miga 1x co 9 sekund w trybie Hush. Po 9 minutach czujnik dymu powraca do domyślnej czułości. Może to być na przykład używane, gdy czujnik dymu alarmuje podczas gotowania.

##### Funkcja limitu czasu:

Funkcja limitu czasu umożliwia prewencyjne obniżenie czułości czujnika dymu. Naciśnięcie przycisku "HUSH/TEST" przez 2-3 sekundy bez aktywnego alarmu powoduje zmniejszenie czułości czujki dymu na 9 minut. Czerwona dioda LED zapala się 1x co 9 sekund w trybie Hush. Po 9 minutach czujnik dymu powraca do domyślnej czułości. Trybu tego można używać na przykład wtedy, gdy wiadomo, że dana sytuacja (na przykład gotowanie) spowoduje powstanie dymu i nie ma zagrożenia.

##### Test:

Przytrzymaj przycisk testowy przez co najmniej 3 sekundy. Działanie jest prawidłowe, jeśli słychać 2 lub 3 sygnały dźwiękowe. Czujniki dymu należy sprawdzać co tydzień. W stanie alarmu czujnik dymu generuje około 85 dB(A). Nie używaj świec, otwartego ognia ani papierosów do testowania czujnika dymu.

##### UWAGA:

- **Jeśli przyczyna alarmu jest niejasna, należy założyć, że jest to pożar. Natychmiast ewakuować budynek.**
- **Czujniki dymu należy przechowywać poza zasięgiem dzieci.**
- **Ochrona przed kurzem podczas renowacji. Bez ochrony czujniki dymu stracą swoją funkcjonalność.**

##### Konserwacja:

Czujnik dymu nie wymaga konserwacji. W bardzo zakurzonych pomieszczeniach można je czyścić odkurzaczem.

### ZAPLANOWAĆ DROGĘ UCIECZKI:

- Sporządź mapę i zaznacz wszystkie lokalizacje drzwi i okien oraz możliwą drogę ewakuacji. Należy pamiętać, że na wysokich piętrach może być potrzebna drabina ewakuacyjna.
- Upewnij się, że wszyscy domownicy znają dźwięk wydawany przez czujniki dymu i regularnie ćwicz korzystanie z drogi ewakuacyjnej.
- Po usłyszeniu alarmu należy natychmiast opuścić dom zgodnie z planem. Liczy się każda sekunda, więc reaguj szybko. Jeśli nie zauważysz dymu ani wysokiej temperatury, sprawdź, czy wszyscy domownicy znajdują się w bezpiecznym miejscu.
- Nie otwieraj żadnych drzwi bez sprawdzenia, czy drzwi są ciepłe lub czy spod drzwi wydobywa się dym. Jeśli tak, nie otwieraj drzwi. Jeśli drzwi są zimne, przyłóż mocno ramię do drzwi i otwórz je nieznacznie, aby najpierw sprawdzić, czy nie ma w nich ciepła lub dymu.
- Jeśli jest dużo dymu, trzymaj się nisko i wykonuj płytkie wdechy, najlepiej przez wilgotny nos. ręcznik. Wezwij straż pożarną, gdy tylko znajdziesz się bezpiecznie na zewnątrz.

### WYMIANA BATERII:

Detektor jest zasilany baterią blokową 9 V. Należy używać wyłącznie zalecanego typu Gold Peak 1604A lub Duracell MN1604. W normalnych warunkach bateria wytrzyma co najmniej rok. Jeśli zbliża się termin jej wymiany, czujnik dymu wyda następujące dźwięki co 30-40 sekund przez co najmniej 30 dni. Podczas wymiany baterii należy zwracać uwagę na biegunowość. Po każdej wymianie baterii należy przetestować czujnik. Jeśli czujnik dymu nie działa, należy skontaktować się z dostawcą.



### ŚRODOWISKO:

Zużytych baterii nie należy wyrzucać, lecz poddać recyklingowi w lokalnym zakładzie chemicznym. Produkt nie może zostać wyrzucony jako zwykły odpad, ale musi zostać poddany recyklingowi jako odpad elektryczny.

Deklaracja wydajności:

Jest dostępny pod następującym adresem internetowym:

[http://DOC.hesdo.com/SA20\\_DOP\\_1.pdf](http://DOC.hesdo.com/SA20_DOP_1.pdf)

<b>Typ montażu</b>	Sufit
<b>Główne źródło zasilania</b>	Bateria, blok 9V, w zestawie.
<b>Urządzenie z możliwością łączenia</b>	Nie
<b>Nadaje się do montażu w pojeździe rekreacyjnym</b>	Nie
<b>Indywidualny wskaźnik alarmu</b>	Tak
<b>Funkcja tymczasowego wyciszenia</b>	Tak
<b>Funkcja zapobiegania alarmom</b>	Tak

## Fotoelektryczny czujnik dymu



EN14604 : 2005 / AC: 2008

2831-CPR-F4694

SA20 V1.5

DOP nr: SA20\_DOP\_1

Wykrywanie pożarów w budynkach

**Cecha istotna 1:** spełnia

**Cecha istotna 2:** spełnia

**Cecha istotna 3:** spełnia

**Cecha istotna 4:** spełnia

**Cecha istotna 5:** spełnia

**Cecha istotna 6:** spełnia

**Cecha istotna 7:** spełnia

**Cecha istotna 8:** spełnia

Usluga 		 HSC	<b>WWW.ALECTO.NL</b> <b>SERVICE@ALECTO.NL</b>	
Pom 			<b>Hesdo, Australiëlaan 1, 5232 BB,</b> <b>'s-Hertogenbosch, Holandia</b>	

