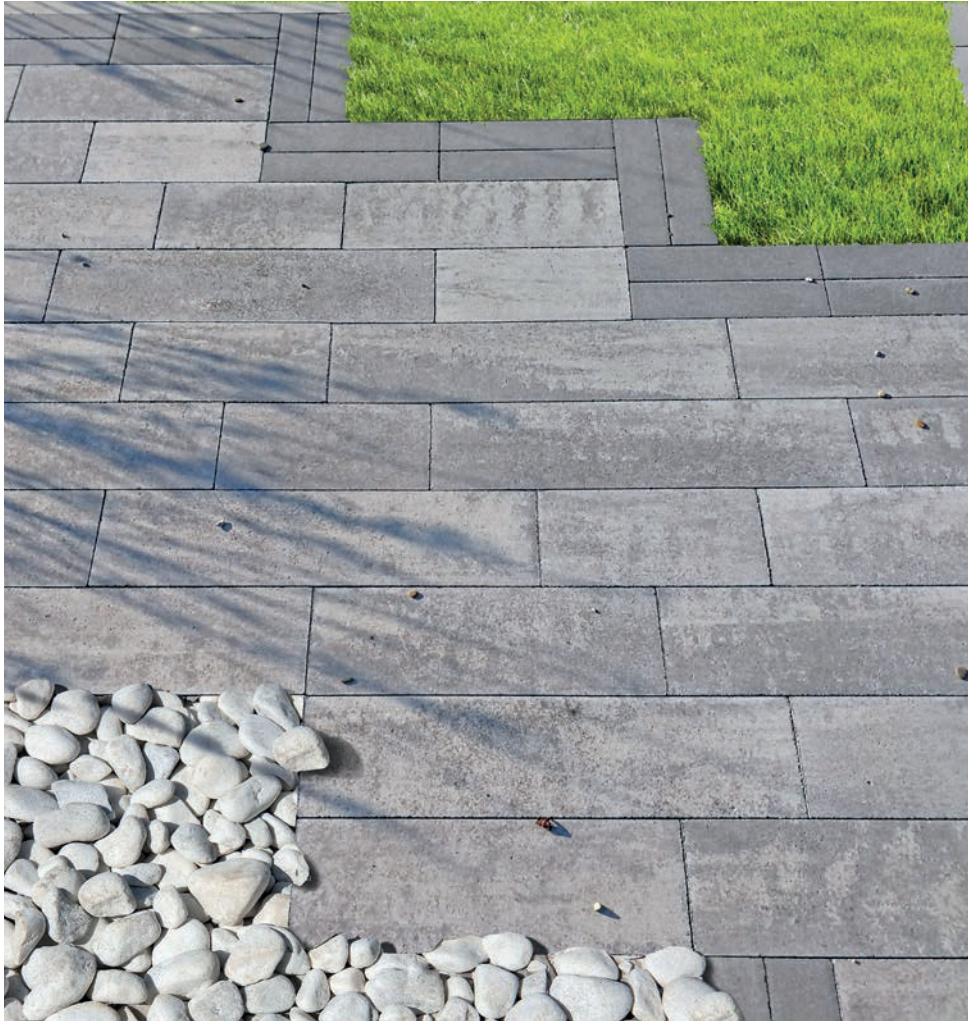




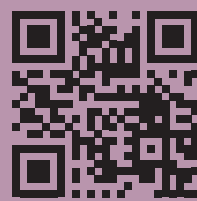
OFERTA DEDYKOWANA  
*Do Klientów*  
**castorama** 



**Polbruk**   
A CRH COMPANY



WWW.POLBRUK.PL



# SPIS TREŚCI



## KOSTKI SZLACHETNE | DEKORACYJNE 3 – 18

Polbruk <b>Lamell</b> <sup>N</sup>	3
Polbruk <b>Nostalite</b>	6
Polbruk <b>Oland</b>	8
Polbruk <b>Prostokąt</b>	10
Polbruk <b>Prostokąt Płukany</b>	12
Polbruk <b>Trento</b>	14
Polbruk <b>Westa</b>	18

## PŁYTY OGRODOWE | CHODNIKOWE | MATERIAŁY AŻUROWE 20 – 28

Płyta <b>Chodnikowa</b>	20
Płyta <b>Chodnikowa Płukana</b>	22
Płyta Ażurowa <b>Meba</b>	24
Polbruk <b>Linea</b>	26
Polbruk <b>Lira</b>	28

## OBRZEŻA | GALANTERIA DROGOWA 30 – 32

Obrzeże <b>Trawnikowe</b>	30
Płyta <b>Ściekowa</b>   Typ korytkowy/chodnikowy	32

## WARUNKI GWARANCJI 34 – 36

## WARUNKI PRAWIDŁOWEJ ZABUDOWY 37 – 39



| ↖ | Polbruk **Trento** | faktura: **płukana** | kolor: **grafitowy** | więcej s. 14

| ↑ | Polbruk **Lamell** | faktura: **gładka** | kolor: **nerino** | więcej s. 2

| ← | Polbruk **Nostalite** | faktura: **gładka** | kolor: **grafitowy** | więcej s. 6

| ↙ | Polbruk **Prostokąt** | faktura: **gładka** | kolor: **szary** | więcej s. 10 | Obrzeże **Trawnikowe** | faktura: **gładka** | kolor: **szary** | więcej s. 30 |





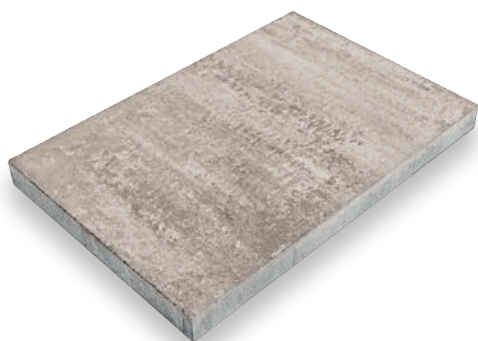
# POLBRUK LAMELL



### Nowoczesny minimalizm!

Płyta Lamell, dzięki stonowanej kolorystyce, i idealnej symetrii doskonale sprawdza się w nowoczesnych i minimalistycznych aranżacjach. Jej wielkoformatowy charakter sprawia, że układa się ją wyjątkowo łatwo

| Kształty | Wymiary | Kolorystyka |



| 60x40 cm | grubość: 4,5 cm |



| nerino | gładki |

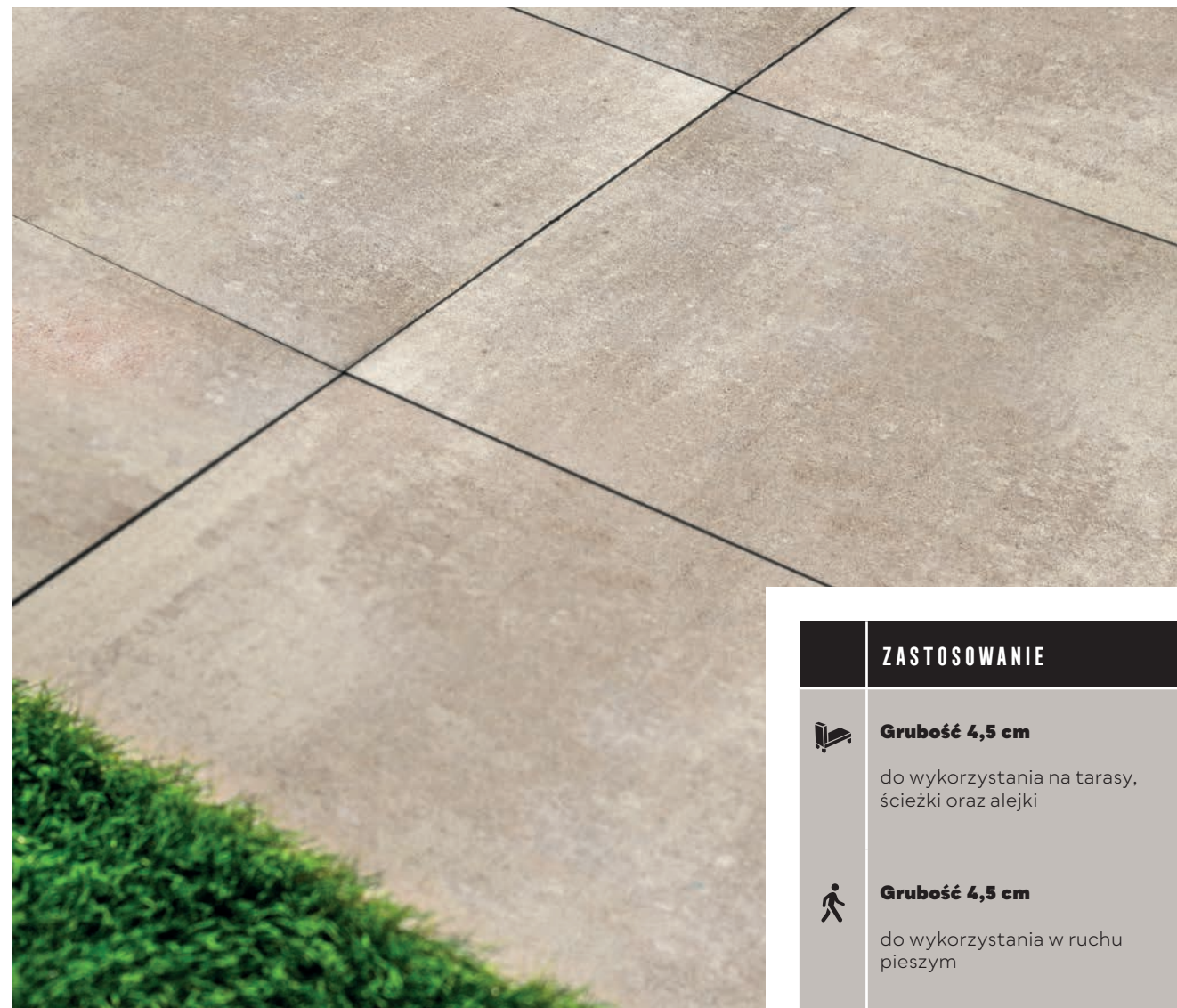


| ivory | gładki |

KOD PRODUKTU	GR. [CM]	FAKTURA	KOLOR	WYMIARY [CM]
638785	4,5	gładka	nerino (biało-szaro-czarny)	60x40
638786			ivory (biało-beżowy)	

| pojedynczy wymiar na palecie |

| ↑ | faktura: gładka | kolor: ivory |



### ZASTOSOWANIE



#### Grubość 4,5 cm

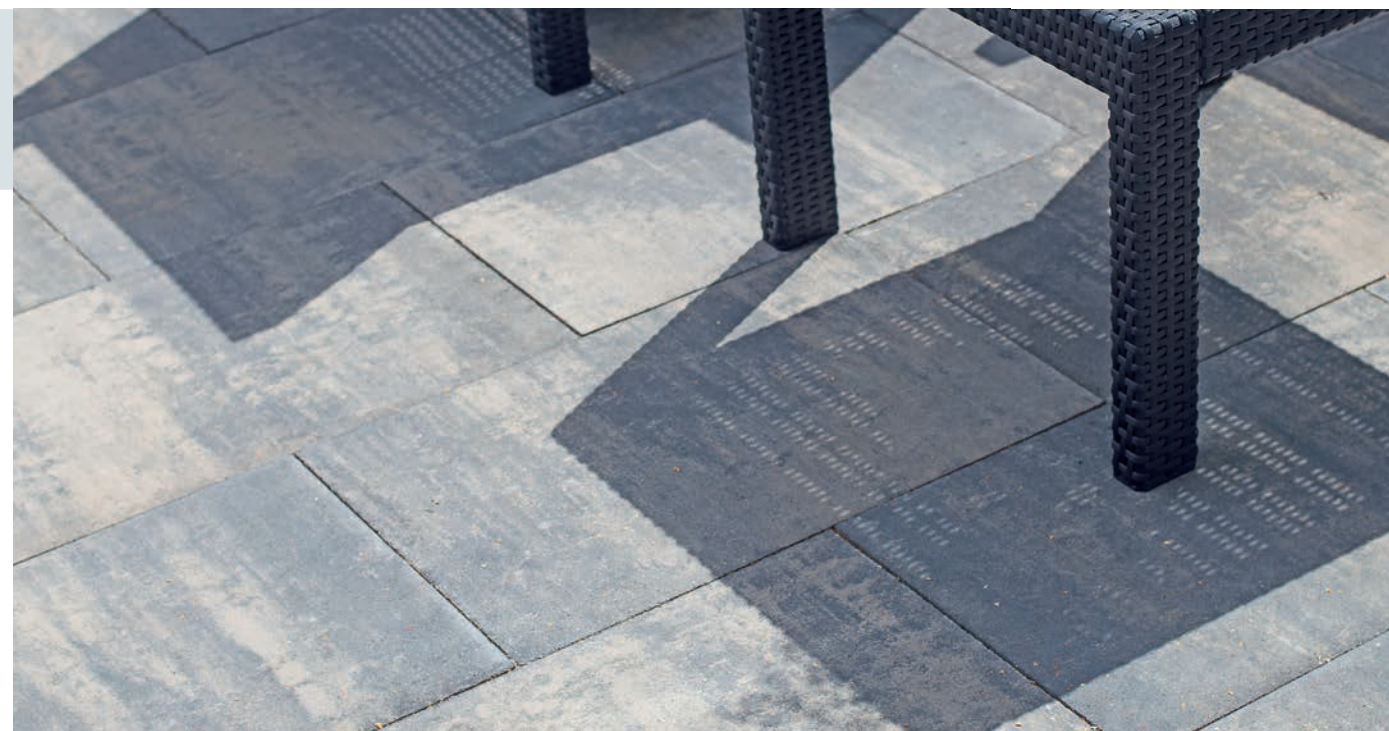
do wykorzystania na tarasy, ścieżki oraz alejki



#### Grubość 4,5 cm

do wykorzystania w ruchu pieszym

| ↑ | faktura: gładka | kolor: nerino |





# POLBRUK NOSTALITE

## Oczarowuje dyskretną elegancją

Ponadczasowa uroda Polbruk Nostalite nawiązuje do charakteru tradycyjnych domostw. To współczesna wersja starego bruku, o klasycznym kształcie i miękko zaokrąglonych krawędziach. Daje wiele możliwości aranżacyjnych i stworzy przyjazne miejsce spotkań w gronie przyjaciół.



| 📷 | ↑ | faktura: **gładka** | kolor: **grafitowy, szary, czerwony** |

KOD PRODUKTU	GR. [CM]	FAKTURA	KOLOR	WYMIARY [CM]
918931			czerwony	
918952	6		grafitowy	
918922		gładka	szary	9×12
918597			czerwony	12×12
918599	4		grafitowy	18×12
918595			szary	

| komplet wymiarów na palecie |



## ZASTOSOWANIE



### Grubość 4 cm

do wykorzystania na tarasy, ścieżki oraz alejki lub w ruchu pieszym



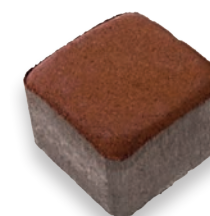
### Grubość 4/6 cm

do wykorzystania w lekkim ruchu samochodowym

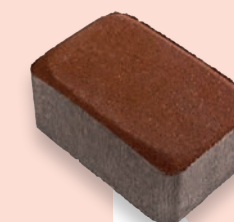
## KSZTAŁT | WYMIARY | KOLORYSTYKA |



| 9×12 cm | grubość: 4 cm |



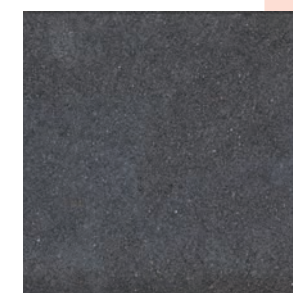
| 12×12 cm | grubość: 4 cm |



| 18×12 cm | grubość: 4 cm |



| szary | gładki |



| grafitowy | gładki |



| czerwony | gładki |

| 📷 | ↑ | faktura: **gładka** | kolor: **czerwony** |



# POLBRUK OLAND

## Nowy wymiar możliwości!

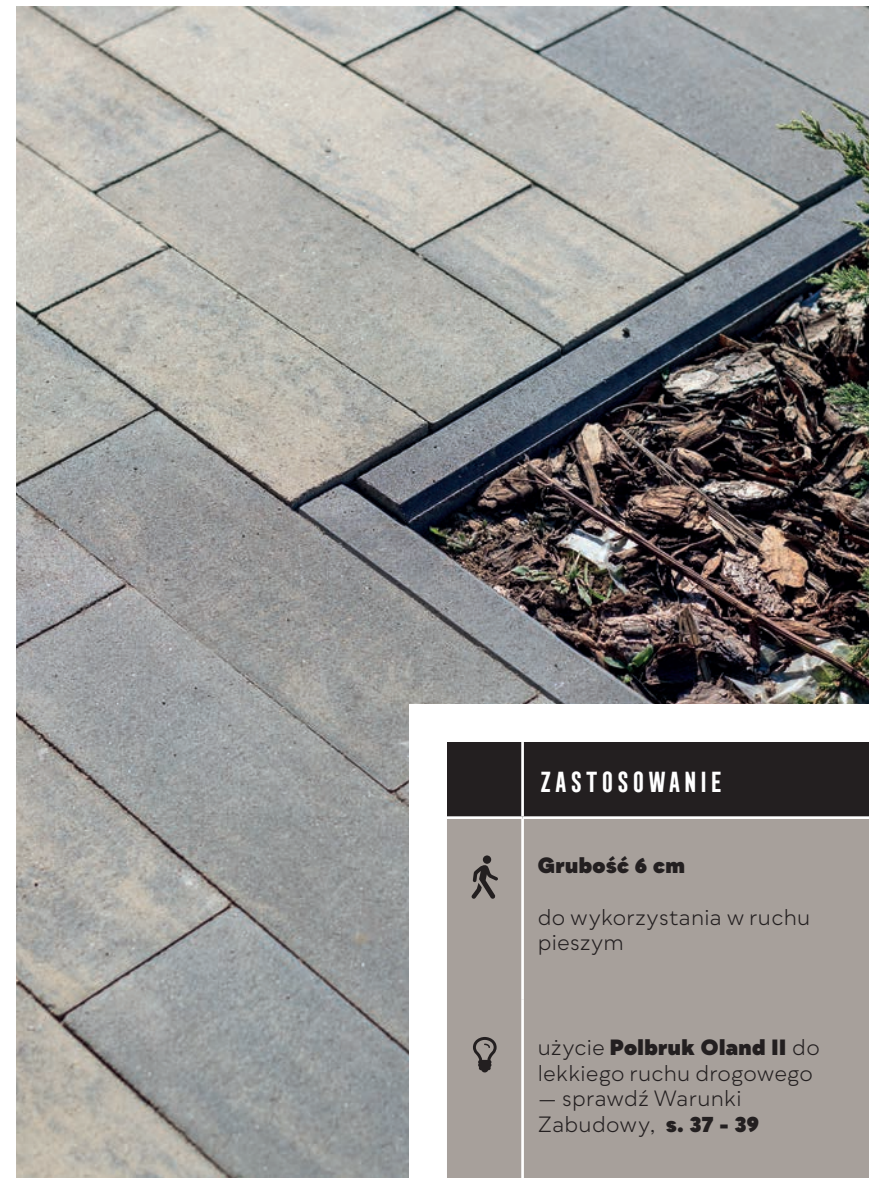
Usiąść i odpocząć wygodnie na betonie - czy to możliwe? Jeśli masz wątpliwości, porzuć je! My zrobiliśmy to już dawno, dzięki czemu dziś możemy zaproponować produkt, zrywający z dotychczasowym sposobem myślenia o kostce brukowej.



| 📷 | ↑ | faktura: **gładka** | kolor: **nerino** |

KOD PRODUKTU	GR. [CM]	FAKTURA	KOLOR	WYMIARY [CM]
926258	6	gładka	nerino (biało-szaro-czarny)	<b>OLAND II</b> 14×21 14×31 14×42 <b>OLAND I</b> 14×28 14×42 14×56

| komplet wymiarów na palecie |



| Kształty | Wymiary |  
| Kolorystyka |



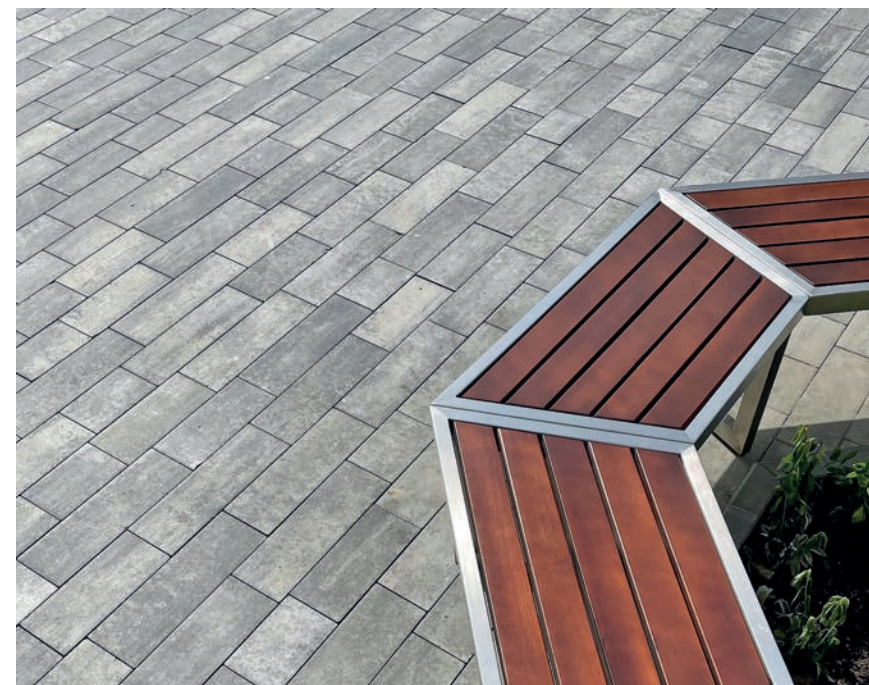
| 14×21 cm | grubość: 6 cm |



| 14×31 cm | grubość: 6 cm |



| 14×42 cm | grubość: 6 cm |



| 📷 | ↑ | faktura: **gładka** | kolor: **nerino** |



| nerino | gładki |



# POLBRUK PROSTOKĄT

## Geometria formy!

Polbruk Prostokąt to kostka „dominującą” w nowoczesnych aranżacjach parków, pasaży, osiedli. Nowoczesne przestrzenie, robią wrażenie dzięki monochromatycznej kolorystyce, uporządkowaniu, które jest przyjazne i funkcjonalne.

| Kształty | Wymiary | Kolorystyka |



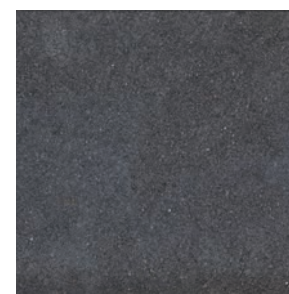
| z fazą | 10×20 cm | grubość: 4 cm



| z fazą | 10×10 cm | grubość: 4 cm



| szary | gładki |



| grafitowy | gładki |



| czerwony | gładki |



| | | faktura: gładka | kolor: grafitowy |

KOD PRODUKTU	GR. [CM]	FAKTURA	KOLOR	WYMIARY [CM]
916603			szary	
924182	4		grafitowy	
916605		gładka z fazą	czerwony	20×10 10×10
986249	6		szary	
918893			grafitowy	

| komplet wymiarów na palecie |

## ZASTOSOWANIE



### Grubość 4/6 cm

do wykorzystania w ruchu pieszym



### Grubość 6 cm

do wykorzystania w lekkim ruchu samochodowym

## ZASTOSOWANIE



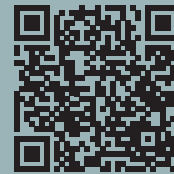
### Grubość 6 cm

do wykorzystania w ruchu pieszym



### Grubość 6 cm

do wykorzystania w lekkim ruchu samochodowym



| 📷 | ↑ | faktura: **płukana** | kolor: **szary, grafitowy** |

# POLBRUK PROSTOKĄT PŁUKANY

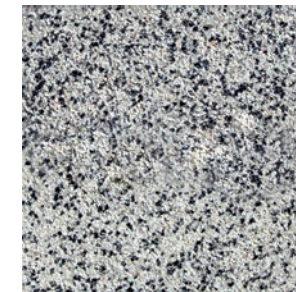
## Urok nowoczesnej, miejskiej ulicy z rozmachem wkracza w przydomową przestrzeń

Stylistyka komponowania otoczenia wokół domu zyskuje nowy wymiar! Prostota kształtów, minimalizm rozwiązań, lekka linia, stonowana paleta kolorystyczna. Taka przestrzeń daje dużo swobody, a jednocześnie zawsze robi wrażenie dobrze poukładanej.

## | KSZTAŁTY | WYMIARY | | KOLORYSTYKA |



| 20×10 cm | grubość: 6 cm |



| szary | płukany |



| grafitowy | płukany |



| 📷 | ↑ | faktura: **płukana** | kolor: **szary** |

KOD PRODUKTU	GR. [CM]	FAKTURA	KOLOR	WYMIARY [CM]
928151	6	płukana	grafitowy	20×10
928150			szary	

| komplet wymiarów na palecie z połówkami |



# POLBRUK TRENTO

## Okiełznać formę!

Projekt ogrodu warto oprzeć na minimalizmie kompozycyjnym. W aranżacji mogą przeważać proste linie, formy geometryczne oraz gładkie płaszczyzny, które połączy zadbane trawnik, podjazd, taras lub... lustro wody.



| | | faktura: **płukana** | kolor: **szary, grafitowy** |

KOD PRODUKTU	GR. [CM]	FAKTURA	KOLOR	WYMIARY [CM]
919699	6	płukana	szary	13,9×10,4
				13,9×12,2
				13,9×13,9
				13,9×15,7
919701			grafitowy	13,9×17,4
				13,9×19,2
				13,9×20,9

| komplet wymiarów na palecie |



| | | faktura: **płukana** | kolor: **grafitowy** |

### | Kształty | Wymiary | Kolorystyka |



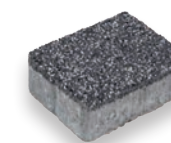
| 13,9×10,4 cm |  
| grubość: 6 cm |



| 13,9×12,2 cm |  
| grubość: 6 cm |



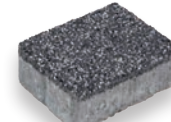
| 13,9×13,9 cm |  
| grubość: 6 cm |



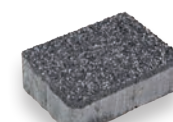
| 13,9×15,7 cm |  
| grubość: 6 cm |



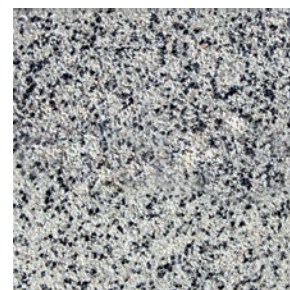
| 13,9×17,4 cm |  
| grubość: 6 cm |



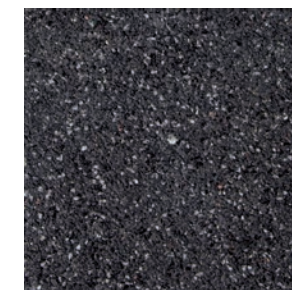
| 13,9×19,2 cm |  
| grubość: 6 cm |



| 13,9×20,9 cm |  
| grubość: 6 cm |



| szary | płukany |



| grafitowy | płukany |

### ZASTOSOWANIE



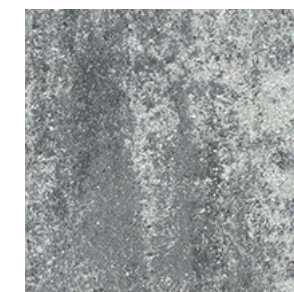
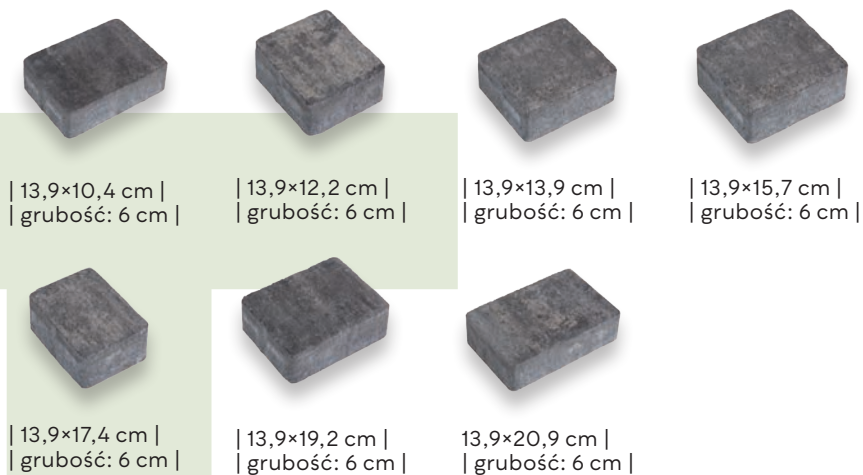
#### Grubość 6 cm

do wykorzystania w lekkim ruchu samochodowym





| Kształty | Wymiary | Kolorystyka |



| nerino | gładki |

KOD PRODUKTU	GR. [CM]	FAKTURA	KOLOR	WYMIARY [CM]
928152	6	gładka	nerino (biało-szaro-czarny)	13,9×10,4 13,9×12,2 13,9×13,9 13,9×15,7 13,9×17,4 13,9×19,2 13,9×20,9

| komplet wymiarów na palecie |



| | faktura: **gładka** | kolor: **nerino** |

ZASTOSOWANIE



**Grubość 6 cm**

do wykorzystania w lekkim ruchu samochodowym



POLBRUK  
**TRENTO**

*Tuż za rogiem!*

Kostka Trento jest dedykowana na nawierzchnię chodników, alejek oraz podjazdów. Dzięki niewielkim rozmiarom elementów świetnie nadaje się do budowy krętych ścieżek.



| | faktura: **gładka** | kolor: **nerino** |



# POLBRUK WESTA

## Szlachetna skromność...

Tysiące ziaren, połyskująca w słońcu faktura. Do doskonałej budowy naturalnego kamienia - granitu - nawiązują kształty kostki Polbruk Westa i jej kolory. Takie wykończenie chodników, pasaży i alei naprawdę robi wrażenie.



| | | faktura: **płatana** | kolor: **szary, grafitowy** |

### ZASTOSOWANIE



#### Grubość 4 cm

do wykorzystania na tarasy, ścieżki oraz alejki lub w ruchu pieszym



#### Grubość 4 cm

do wykorzystania w lekkim ruchu samochodowym



| | | faktura: **płatana** | kolor: **szary** |

### | KSZTAŁTY | WYMIARY | KOLORYSTYKA |



| 10×9,5/9,5×10 cm |



| szary | płatany |



| grafitowy | płatany |

KOD PRODUKTU	GR. [CM]	FAKTURA	KOLOR	WYMIARY [CM]
921982	4	płatana	szary	10×9,5/9,5×10
921983			grafitowy	

| komplet wymiarów na paletcie |

## ZASTOSOWANIE



### Grubość 5 cm

do wykorzystania w ruchu pieszym



### Grubość 7 cm

do wykorzystania w lekkim ruchu samochodowym



| 📷 | ↑ | faktura: gładka | kolor: szary |

## | KSZTAŁTY | WYMIARY | KOLORYSTYKA |



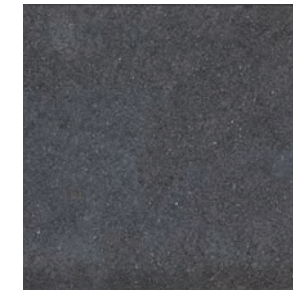
| 50×50 cm | gładka z fazą |  
| grubość: 7 cm |  
| 35×35 cm | gładka z fazą |  
| grubość: 5 cm |



| 📷 | ↑ | faktura: gładka | kolor: szary |



| szary | gładki |



| grafitowy | gładki |



| czerwony | gładki |

KOD PRODUKTU	GR. [CM]	FAKTURA	KOLOR	WYMIARY [CM]
918881			szary	
919703	5	gładka	grafitowy	35×35
918883			czerwony	
919694	7		szary	50×50

| pojedynczy wymiar na palecie |

# PŁYTA CHODNIKOWA

### *Płyty chodnikowe z charakterem!*

Gładka faktura przełamie surowy charakter zwyczajnego chodnika. On także może być ładny! Dzięki Płytom chodnikowym duże oraz małe miasta zyskały na estetyce i stały się przyjazne dla użytkowników.



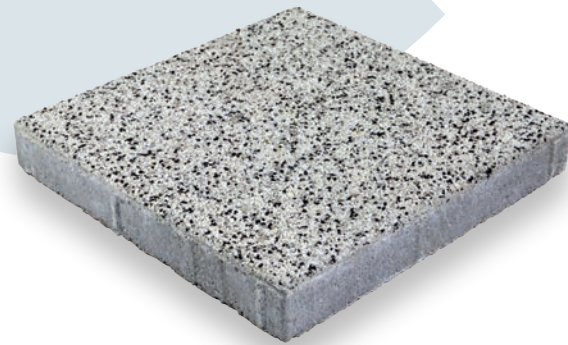


# PŁYTA CHODNIKOWA PŁUKANA

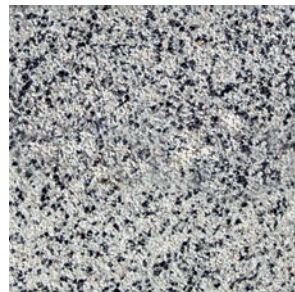
## Płyty chodnikowe z charakterem!

Płukana faktura przełamie surowy charakter zwyczajnego chodnika. On także może być ładny! Dzięki Płytom chodnikowym duże oraz małe miasta zyskały na estetyce i stały się przyjazne dla mieszkańców.

| KSZTAŁTY | WYMIARY | KOLORYSTYKA |



| 35×35 cm | grubość: 5 cm |



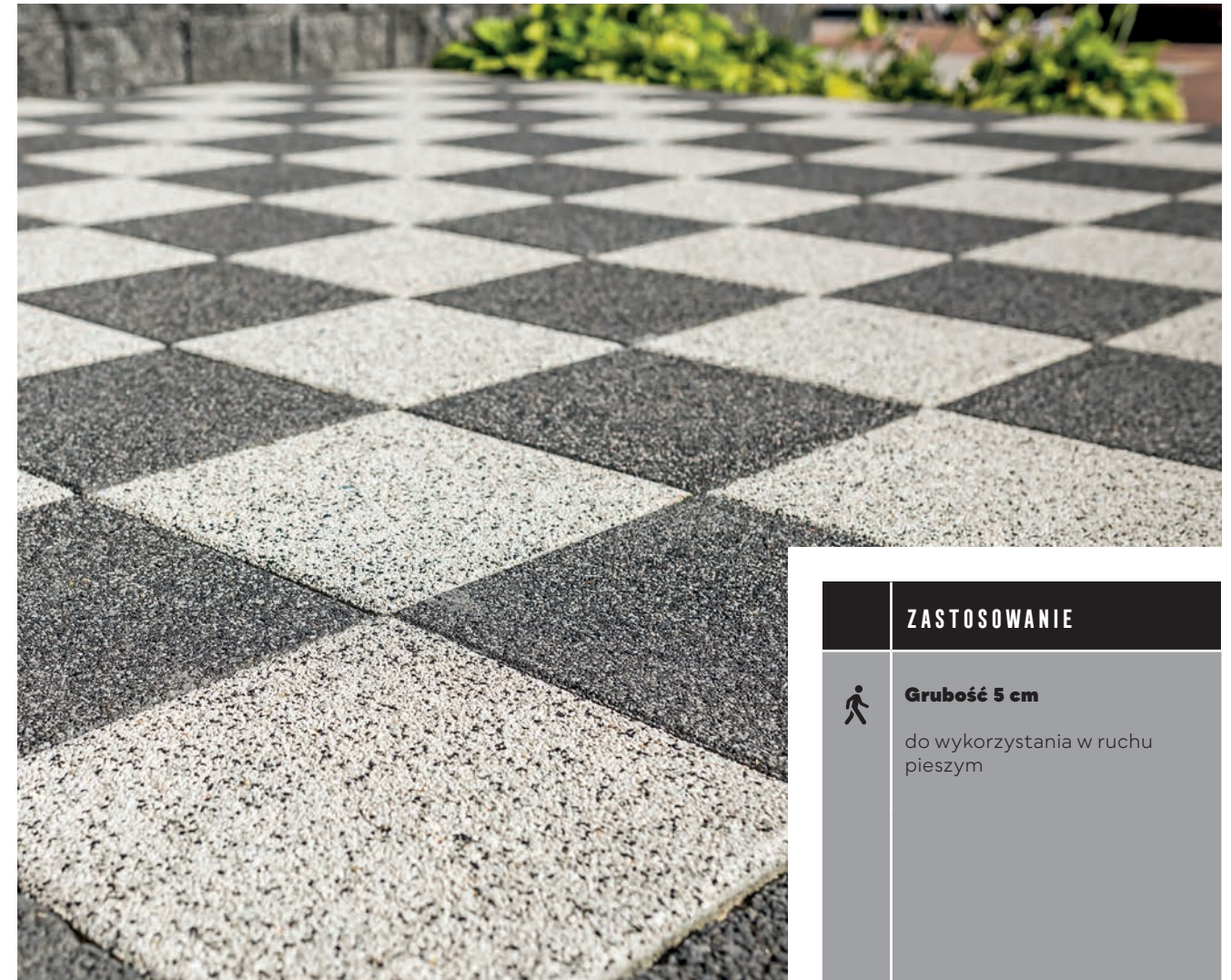
| szary | płukany |



| grafitowy | płukany |

KOD PRODUKTU	GR. [CM]	FAKTURA	KOLOR	WYMIARY [CM]
624862	5	płukana	szary	35×35
624863			grafitowy	

| pojedynczy wymiar na palecie |



| ↑ | faktura: **płukana** | kolor: **szary, grafitowy** |

### ZASTOSOWANIE



#### Grubość 5 cm

do wykorzystania w ruchu pieszym



| ↑ | faktura: **płukana** | kolor: **grafitowy** |



# PLYTA AŻUROWA MEBA

## Ekologiczne rozwiązania!

Ekologiczna ażurowa płyta Meba to doskonały pomysł na zielony parking. Chroni ekosystem, zapewniając przenikanie wody do gruntu.



| 📷 | ↑ | faktura: **gładka** | kolor: **szary** |

KOD PRODUKTU	GR. [CM]	FAKTURA	KOLOR	WYMIARY [CM]
918871	8	gładka	szary	40×60
926261			grafitowy	

| pojedynczy wymiar na palecie |

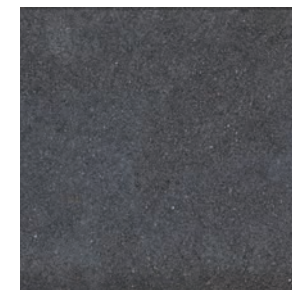
| KSZTAŁTY | WYMIARY |  
| KOLORYSTYKA |



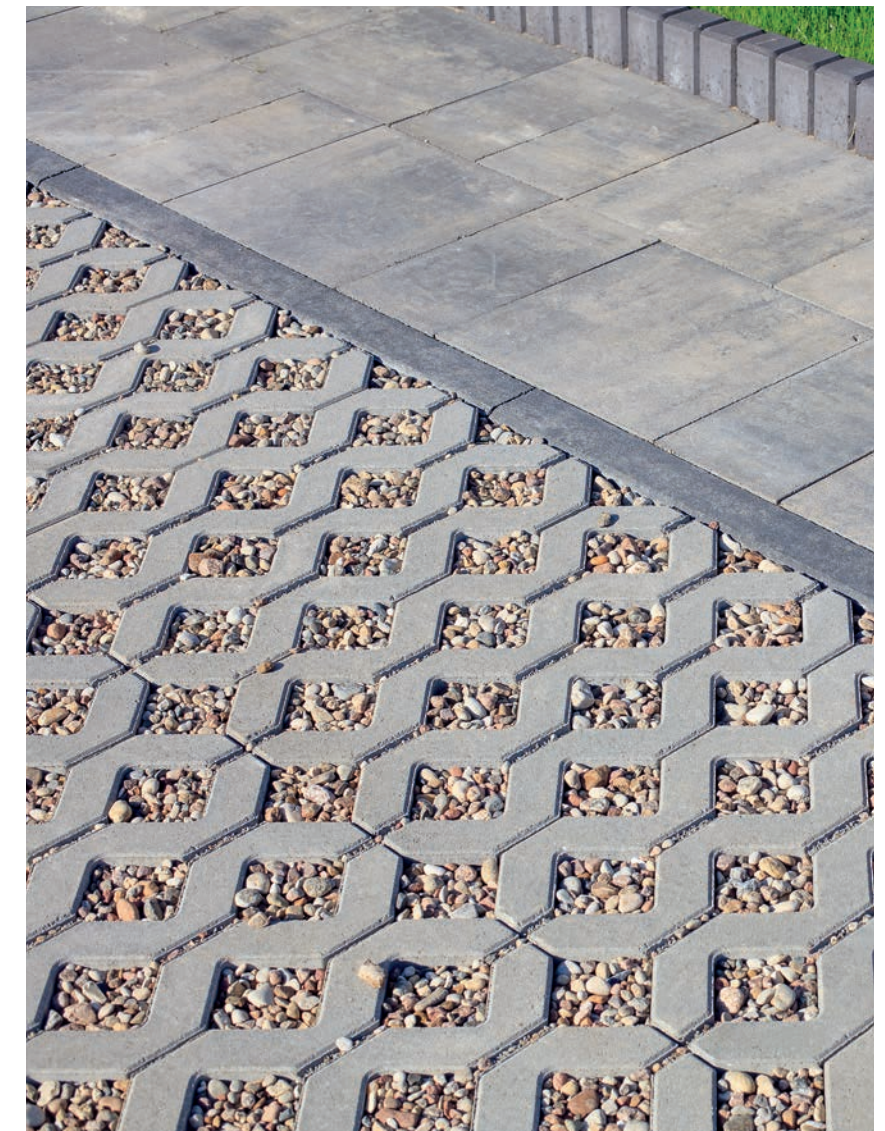
| 40×60 cm | grubość: 8 cm |



| szary | gładki |



| grafitowy | gładki |



| 📷 | ↑ | faktura: **gładka** | kolor: **szary** |



| 📷 | ↑ | faktura: **gładka** | kolor: **szary** |

## ZASTOSOWANIE



**Grubość 8 cm**

do wykorzystania w lekkim ruchu samochodowym



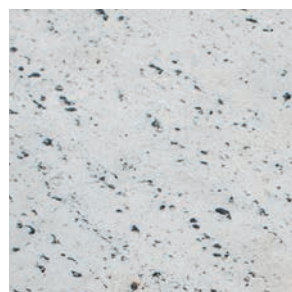
# POLBRUK LINEA

**Naturalna faktura inspirowana południowym klimatem**  
Płyty stylistycznie odwołujące się do trawertynu. Smukły, prostokątny kształt, nieregularnie chropowata powierzchnia oraz subtelna kolorystyka działają inspirująco i do dowolnej przestrzeni wprowadzą niepowtarzalny styl oraz odrobinę ekskluzywności.

| Kształty | Wymiary | Kolorystyka |



| 25×75 cm | grubość: 4 cm |



| jasnoszary | trawertyn |

KOD PRODUKTU	GR. [CM]	FAKTURA	KOLOR	WYMIARY [CM]
623139	4	trawertyn	jasnoszary	25×75

| pojedynczy wymiar na palecie |



## ZASTOSOWANIE



### Grubość 4 cm

do wykorzystania na ścieżki oraz alejki lub w ruchu pieszym



| | faktura: trawertyn | kolor: jasnoszary |

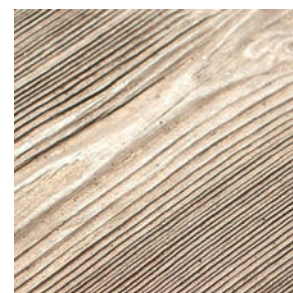


# POLBRUK LIRA

## *Naturalny urok drewna, trwałość betonu...*

Polbruk Lira to propozycja dla szukających rozwiązania łączącego urok faktury drewna z trwałością betonu. Dziś taki efekt jest możliwy dzięki desce betonowej Polbruk Lira, która w oryginalny sposób odwzorowuje piękno naturalnego surowca, charakteryzując się dużą wytrzymałością.

| Kształty | Wymiary | Kolorystyka |



| beżowy | drewno |



| 25×75 cm | grubość: 4 cm |



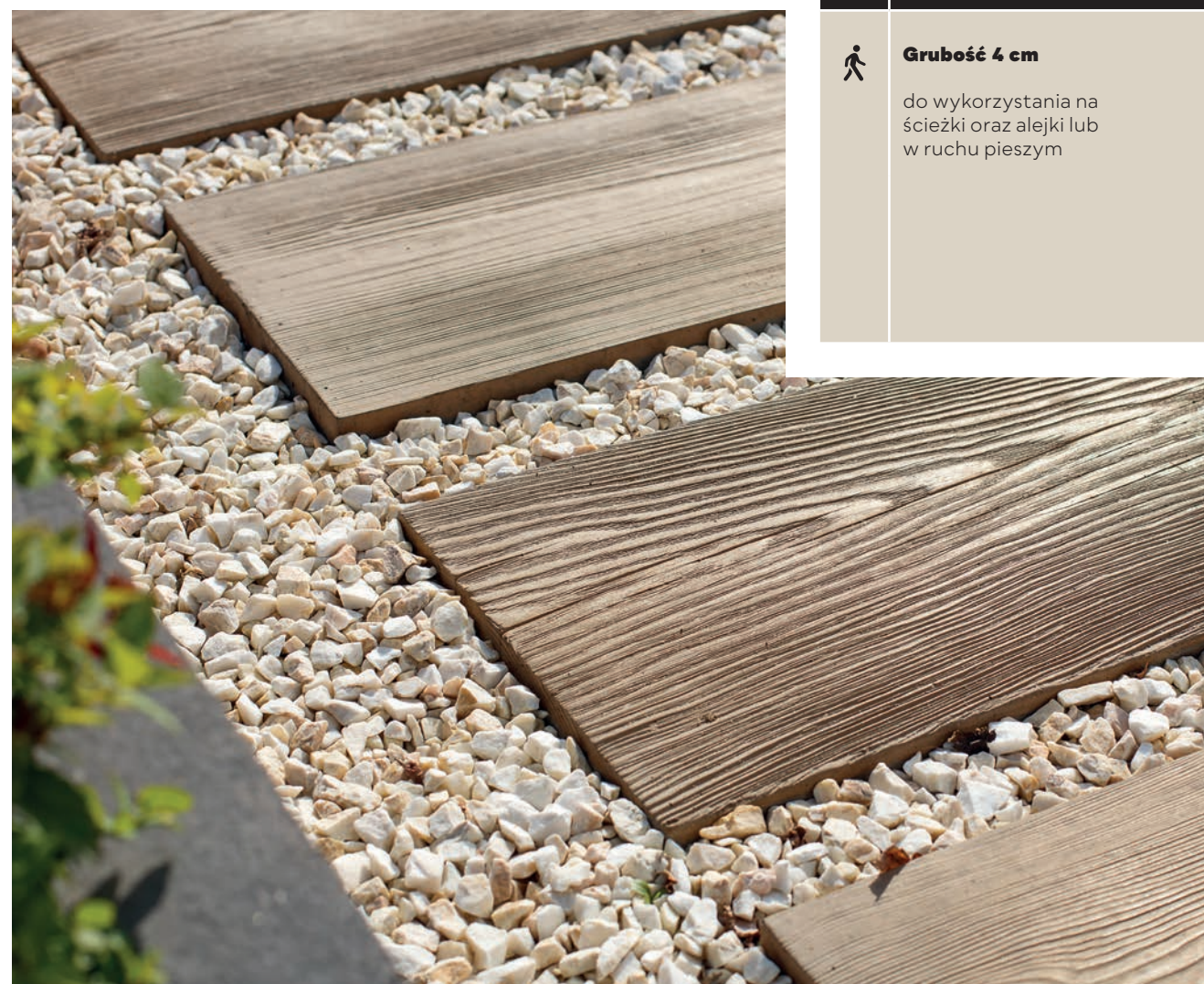
| | | faktura: drewno | kolor: beżowy |

### ZASTOSOWANIE



#### Grubość 4 cm

do wykorzystania na ścieżki oraz alejki lub w ruchu pieszym



| | | faktura: drewno | kolor: beżowy |

KOD PRODUKTU	GR. [CM]	FAKTURA	KOLOR	WYMIARY [CM]
624104	4	drewno	beżowy	25×75

| pojedynczy wymiar na palecie |



# OBRZEŻE TRAWNIKOWE

## Przystłowiowa kropka nad "i"...

Obrzeża trawnikowe są subtelnym elementem wykończeniowym dla każdego chodnika. Tworzą ramę aranżacyjną, w której krajobraz zaczyna się układać. Stanowią doskonałe narzędzie porządkowania przestrzeni, pełniąc przy tym wiele praktycznych funkcji.



| | | faktura: **gładka** | kolor: **szary** |

KOD PRODUKTU	WYS. [CM]	FAKTURA	KOLOR	WYMIARY [CM]
930274	20	gładka bez zamka	szary	6×100
918900			grafitowy	
986065			czerwony	
930274		gładka z zamkiem	szary	
930275			grafitowy	
930277			czerwony	

| pojedynczy wymiar na palecie | bez zamka lub z zamkiem | obrzeże z zamkiem dostępne wyłącznie w Regionie Południowym |

## | KSZTAŁTY | WYMIARY | KOLORYSTYKA |



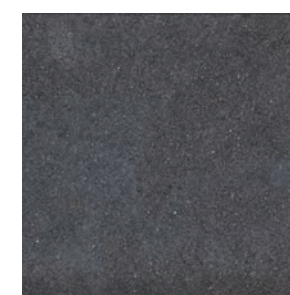
| 6×100 cm | wysokość: 20 cm |  
| z zamkiem |



| 6×100 cm | wysokość: 20 cm |  
| bez zamka |



| szary | gładki |



| grafitowy | gładki |



| czerwony | gładki |



| | | faktura: **gładka** | kolor: **grafitowy** |

### ZASTOSOWANIE



#### Wysokość 20 cm

obrzegowanie



#### Wysokość 20 cm

schody





# PŁYTA ŚCIEKOWA

## Trwałość i estetyka!

Płyty ściekowe pozwalają na trwałe wykończenie chodników, autostrad, parkingów – dodatkowo służąc odprowadzaniu nadmiaru wody z utwardzonych powierzchni. Duża odporność na uszkodzenia mechaniczne oraz wysoka estetyka wykonania sprawiają, że doskonale spełnia swoje zadanie całymi latami.

| KSZTAŁTY | WYMIARY | KOLORYSTYKA |



| 25×33 cm | wysokość: 8 cm |



| szary | gładki |

KOD PRODUKTU	WYS. [CM]	TYP	FAKTURA	KOLOR	WYMIARY [CM]
919690	8	korytkowy/chodnikowy	gładka	szary	25×33

| pojedynczy wymiar na palecie |

## ZASTOSOWANIE



**Wysokość 8 cm**

odwodnienie



| | | faktura: **gładka** | kolor: **szary** |

# WARUNKI GWARANCJI

Polbruk S.A. gwarantuje Kupującemu jakość wyprodukowanych przez siebie wyrobów i ich zgodność z dokumentami odniesienia w zakresie obejmującym deklarowane przez Polbruk S.A. właściwości użytkowe. Wyprodukowane wyroby (zakwalifikowane jako wyroby budowlane) dopuszczane są do obrotu według przepisów określonych w Ustawie o wyrobach budowlanych z dnia 16 kwietnia 2004 roku. Dla wszystkich wyrobów wystawiono Deklarację Właściwości Użytkowych lub Krajową Deklarację Właściwości Użytkowych. Do każdej palety/opakowania wyrobu dołączono etykietę, na której umieszczono oznakowanie CE lub znak budowlany B wraz z zestawem obowiązujących informacji, w tym dane o producencie oraz rodzaj i numer dokumentu odniesienia, zgodnie z którym wyrób był produkowany. Deklaracje Właściwości Użytkowych, Krajowe Deklaracje Właściwości Użytkowych oraz instrukcje zabudowy wyrobów opublikowane są na stronie internetowej Polbruk S.A. ([www.polbruk.pl](http://www.polbruk.pl)).

- Okres gwarancji na wyroby wyprodukowane przez Polbruk S.A. wynosi 3 lata od daty ich wydania Kupującemu. Gwarancja obowiązuje na terenie Rzeczypospolitej Polskiej.
- Uprawnienia z tytułu gwarancji Kupujący nabywa pod warunkiem pełnej i terminowej zapłaty za odebrane wyroby.
- Kupujący jest zobowiązany do oceny wyrobów w zakresie wymiarów i wyglądu zewnętrznego przed i w trakcie zabudowy. W przypadku stwierdzenia wad wyrobów Nabywca jest zobowiązany do wstrzymania się z wbudowaniem wyrobów i poinformowania Polbruk S.A. o wadach przez złożenie pisemnej reklamacji. **Zabudowa wyrobu z widocznymi wadami oznacza akceptację jego wyglądu.**
- Kupujący traci uprawnienia z tytułu gwarancji, jeżeli nie zawiadomi Polbruk S.A. o wadach wyrobów w ciągu 7 dni od chwili ich wykrycia.
- Kupujący powinien złożyć reklamację na piśmie w miejscu zakupu wyrobów (Działy Sprzedaży Polbruk S.A., Punkty Dealerskie Polbruk S.A.) lub u Szefów Regionów Polbruk S.A., w przypadku kontraktów bezpośrednio przez nich obsługiwanych.
- Warunkiem zgłoszenia roszczenia w ramach gwarancji jest przedstawienie przez Kupującego:
  - oryginału faktury zakupu wyrobów;
  - dokumentów WZ w oryginale.
- Reklamacja zostanie rozpatrzona w terminie 14 dni od dnia otrzymania pisma reklamacyjnego. Kupujący otrzyma pisemną odpowiedź w sprawie wniesionej reklamacji.
- W przypadku uznania reklamacji Polbruk S.A. zobowiązuje się, wedle własnego wyboru, do usunięcia wady zareklamowanych wyrobów poprzez wymianę wyrobów na wolne od wad albo ich naprawę albo obniżenie ceny.
- W ramach gwarancji Polbruk S.A. nie ponosi kosztów rozbiórki i ponownej zabudowy wyrobów.
- Odpowiedzialność Polbruk S.A. z tytułu gwarancji nie obejmuje utraconych korzyści oraz szkód następnych i pośrednich, w tym w szczególności straty kapitału, stosowania wyrobów zastępczych, utraty zysków lub roszczeń klientów Kupującego.
- Polbruk S.A. jest zwolniony od odpowiedzialności z tytułu gwarancji, jeżeli Kupujący wiedział o wadzie w chwili zawarcia umowy.
- Wyroby zakupione jako niepełnowartościowe nie są objęte gwarancją.
- Nie są podstawą do reklamacji z tytułu gwarancji dopuszczone przez dokumenty odniesienia (normy, aprobaty techniczne):
  - odchylenia w wymiarach i wyglądzie wyrobu;
  - wykwity w postaci białego nalotu;
  - mikrospękania włoskowate;
  - odchylenia w kolorze uwarunkowane procesem produkcyjnym.
- Gwarancją nie są objęte wyroby, które zostały uszkodzone i są wadliwe w wyniku:
  - niewłaściwego zaprojektowania lub wykonania podbudowy;
  - niewłaściwego doboru wyrobu do rodzaju i wielkości obciążeń;
  - niezgodnego z zasadami sztuki budowlanej montażu zakupionych wyrobów;
  - niewłaściwego użytkowania, niezgodnego z przeznaczeniem i właściwościami zakupionych wyrobów;
  - niewłaściwego składowania lub transportu wyrobów.
- Niniejsza gwarancja nie ogranicza, ani nie zawiesza uprawnień Kupującego z wynikających z przepisów o rękojmi za wady.
- W przypadku sprzedaży konsumenckiej obowiązują przepisy ustawy z dnia 30 maja 2014 r. o prawach konsumenta (DZ.U. z 2014 r. poz. 827) lub aktów prawnych ją zastępujących.

# WARUNKI GWARANCJI

Warunki gwarancji udzielanej przez Polbruk S.A. z siedzibą w Gdańsku 80–299 przy ul. Nowy Świat 16c, zarejestrowaną w Sądzie Rejonowym Gdańsk–Północ w Gdańsku VII Wydział Gospodarczy Krajowego Rejestru Sądowego pod numerem KRS0000062419, NIP 584-025-35-91, Regon 001388727, kapitał 31 766 250,00 zł (opłacony w całości), BDO: 000000381, posiadającą status Dużego Przedsiębiorcy w rozumieniu Ustawy o przeciwdziałaniu nadmiernym opóźnieniom w transakcjach handlowych, dalej jako Polbruk, Polbruk S.A., Spółka lub Gwarant.

Gwarancja ta udzielona zostaje przez Spółkę dla Klientów – Kupujących.

I. Warunki ogólne dotyczące wszystkich Klientów, bez względu na posiadany status Przedsiębiorcy, czy Konsumenta, które to zostają uzupełnione o warunki szczegółowe opisane poniżej.

- Gwarant gwarantuje Kupującemu jakość wyprodukowanych przez siebie wyrobów i ich zgodność z dokumentami odniesienia w zakresie obejmującym deklarowane przez Polbruk S.A. właściwości użytkowe. Wyprodukowane wyroby (zakwalifikowane jako wyroby budowlane) dopuszczane są do obrotu według przepisów określonych w Ustawie o wyrobach budowlanych z dnia 16 kwietnia 2004 roku. Dla wszystkich wyrobów wystawiono Deklarację Właściwości Użytkowych lub Krajową Deklarację Właściwości Użytkowych. Do każdej palety/opakowania wyrobu dołączono etykietę, na której umieszczono oznakowanie CE lub znak budowlany B wraz z zestawem obowiązujących informacji, w tym dane o producencie oraz rodzaj i numer dokumentu odniesienia, zgodnie z którym wyrób był produkowany. Deklaracje Właściwości Użytkowych, Krajowe Deklaracje Właściwości Użytkowych oraz instrukcje zabudowy wyrobów opublikowane są na stronie internetowej Polbruk S.A. (<https://polbruk.pl/pl/do-pobrania>)
- W przypadku braku zgodności rzecz sprzedanej z umową, Kupującemu z mocy prawa przysługują środki ochrony prawnej ze strony i na koszt sprzedawcy, a gwarancja nie ma wpływu na te środki ochrony prawnej.
- Wszelkie reklamacje zgłasza się można w formie pisemnej w miejscu zakupu wyrobów (Działy Sprzedaży Polbruk S.A., Punkty Dealerskie Polbruk S.A.) lub w Dziale Obsługi Posprzedażowej Polbruk S.A. na e-mail: [reklamacje@polbruk.pl](mailto:reklamacje@polbruk.pl). Kupujący są również uprawnieni do przesyłania pisemnych reklamacji na adres Spółki – ul. Nowy Świat 16 c, 80-299 Gdańsk. Do reklamacji załączyć należy opis reklamacji, w którym wskazuje się dane (imię i nazwisko, dane kontaktowe, nazwę produktu), przyczynę reklamacji, dokumentację zdjęciową obrazującą uszkodzenia produktu (minimum 3 zdjęcia) oraz treść żądania.
- Okres gwarancji na wyroby wyprodukowane przez Polbruk S.A. wynosi 3 lata od daty ich wydania Kupującemu. Gwarancja obowiązuje na terenie Rzeczypospolitej Polskiej.
- Kupujący jest zobowiązany do oceny wyrobów w zakresie wymiarów i wyglądu zewnętrznego przed i w trakcie zabudowy. W przypadku stwierdzenia wad wyrobów Kupujący jest zobowiązany do wstrzymania się z wbudowaniem wyrobów i poinformowania Gwaranta o wadach przez złożenie pisemnej reklamacji, zabudowa wyrobu z widocznymi wadami oznacza akceptację jego wyglądu.
- Warunkiem zgłoszenia roszczenia w ramach gwarancji, prócz spełnienia warunków określonych w ust. 3 powyżej, jest przedstawienie przez Kupującego:
  - oryginału faktury zakupu wyrobów;
  - dokumentów WZ w oryginale.
- Reklamacja zostanie rozpatrzona w terminie 14 dni od dnia otrzymania pisma reklamacyjnego przez Gwaranta. Kupujący otrzyma pisemną odpowiedź w sprawie wniesionej reklamacji.
- Kupujący traci uprawnienia z tytułu gwarancji, jeżeli nie zawiadomi Polbruk S.A. o wadach wyrobów w ciągu 7 dni od chwili ich wykrycia.
- Polbruk S.A. jest zwolniony od odpowiedzialności z tytułu gwarancji, jeżeli Kupujący wiedział o wadzie w chwili zawarcia umowy.
- Odpowiedzialność Gwaranta ogranicza się jedynie do wartości/ilości rzeczy wadliwych.
- Wyroby zakupione jako niepełnowartościowe nie są objęte gwarancją.
- Nie są podstawą do reklamacji z tytułu gwarancji dopuszczone przez dokumenty odniesienia (normy, aprobaty techniczne):
  - różnice w teksturze i kolorystyce uwarunkowane procesem produkcyjnym oraz naturalną zmiennością uziarnienia i barwy kruszyw i/lub innych surowców stosowanych do produkcji w różnym czasie;
  - wykwity wapienne w postaci białego nalotu;
  - mikrospękania włoskowate powstałe w wyniku skurczów związanych z dojrzewaniem betonu;
  - ubytki w warstwie wierzchniej/dekoracyjnej produktów, naturalne zmiany w strukturze i kolorystyce produktów będące wynikiem ich użytkowania lub/i oddziaływania warunków atmosferycznych oraz otoczenia w jakim zostały zabudowane.
- Gwarancją nie są objęte wyroby, które zostały uszkodzone, zabrudzone po wydaniu rzeczy Kupującemu i są wadliwe w wyniku:
  - niewłaściwego zaprojektowania lub wykonania podbudowy;
  - niewłaściwego doboru wyrobu do rodzaju i wielkości obciążeń;

- niezgodnego z zasadami sztuki budowlanej montażu zakupionych wyrobów (fugowanie krawężników, zagęszczanie nawierzchni maszynami pozbawionymi elementów zabezpieczających je przed zarysowaniem);
- niewłaściwego użytkowania, niezgodnego z przeznaczeniem i właściwościami zakupionych wyrobów;
- stosowania środków odladzających takich jak NaCl, CaCl<sub>2</sub>;
- niewłaściwego składowania lub transportu wyrobów.

**Niniejsza gwarancja nie ogranicza, ani nie zawiesza uprawnień Kupującego – Przedsiębiorcy wynikających z przepisów o reżymie za wady oraz uprawnień Kupującego – Konsumenta wynikających z przepisów ustawy o prawach konsumenta, a dotyczących niezgodności towaru z umową.**

**II. Szczegółowe warunki realizacji Gwarancji dla Przedsiębiorców, przez którego rozumie się osobę fizyczną, osobę prawną lub jednostkę organizacyjną niebędącą osobą prawną, której ustawa przyznaje zdolność prawną, prowadzącą we własnym imieniu działalność gospodarczą lub zawodową i dokonującą czynności prawnej związanej bezpośrednio z jej działalnością gospodarczą lub zawodową.**

1. Uprawnienia z tytułu gwarancji Kupujący nabywa pod warunkiem pełnej i terminowej zapłaty za odebrane wyroby.
2. W przypadku uznania reklamacji – Gwarant zobowiązuje się, wedle własnego wyboru, do usunięcia wady zareklamowanych wyrobów poprzez wymianę wyrobów na wolne od wad albo ich naprawę albo obniżenie ceny.
3. W ramach gwarancji Gwarant nie ponosi kosztów rozbiórki i ponownej zabudowy wyrobów.
4. Odpowiedzialność Gwaranta z tytułu gwarancji nie obejmuje utraconych korzyści oraz szkód następczych i pośrednich, w tym w szczególności straty kapitału, stosowania wyrobów zastępczych, utraty zysków lub roszczeń klientów Kupującego.

**III. Szczegółowe warunki realizacji Gwarancji dla Konsumentów, przez których rozumie się osobę fizyczną dokonującą z przedsiębiorcą czynności prawnej niezwiązanej bezpośrednio z jej działalnością gospodarczą lub zawodową oraz osobę fizyczną zawierającą umowę związaną bezpośrednio z prowadzoną przez nią działalnością gospodarczą, jeśli z treści tej umowy wynika, że nie posiada ona dla niej charakteru zawodowego, wynikającego w szczególności z przedmiotu**

**wykonywanej przez nią działalności gospodarczej, udostępnionego na podstawie przepisów o Centralnej Ewidencji i Informacji o Działalności Gospodarczej.**

1. Jeżeli towar jest niezgodny z umową, Konsument może żądać jego naprawy lub wymiany. Gwarant uprawniony jest do zaproponowania Konsumentowi obniżenia ceny, przy czym akceptacja propozycji Gwaranta leży po stronie konsumenta.
2. Gwarant może dokonać wymiany, gdy Konsument żąda naprawy, lub Gwarant może dokonać naprawy, gdy Konsument żąda wymiany, jeżeli doprowadzenie do zgodności towaru z umową w sposób wybrany przez Konsumenta jest niemożliwe albo wymagałoby nadmiernych kosztów dla Gwaranta. Jeżeli naprawa i wymiana są niemożliwe lub wymagałyby nadmiernych kosztów dla Gwaranta, to może on odmówić doprowadzenia towaru do zgodności z umową. W takim przypadku, Gwarant uprawniony jest do zaproponowania Konsumentowi obniżenia ceny, przy czym akceptacja propozycji Gwaranta leży po stronie Konsumenta.
3. Przy ocenie nadmierności kosztów, Gwarant uwzględni się wszelkie okoliczności sprawy, w szczególności znaczenie braku zgodności towaru z umową, wartość towaru zgodnego z umową oraz nadmierne niedogodności dla Konsumenta powstałe wskutek zmiany sposobu doprowadzenia towaru do zgodności z umową.
4. Gwarant dokonuje naprawy lub wymiany w rozsądnym czasie od chwili, w której został poinformowany przez Konsumenta o braku zgodności z umową, i bez nadmiernych niedogodności dla Konsumenta, uwzględniając specyfikę towaru oraz cel, w jakim Konsument go nabył. Koszty naprawy lub wymiany, w tym w szczególności koszty opłat pocztowych, przewozu, robocizny i materiałów, ponosi Gwarant.
5. Konsument udostępnia Gwarantowi towar podlegający naprawie lub wymianie. Gwarant odbiera od Konsumenta towar na swój koszt.
6. Jeżeli towar został zamontowany przed ujawnieniem się braku zgodności towaru z umową, Gwarant demontuje towar oraz montuje go ponownie po dokonaniu naprawy lub wymiany albo zleca wykonanie tych czynności na swój koszt.
7. Konsument nie jest zobowiązany do zapłaty za zwykłe korzystanie z towaru, który następnie został wymieniony.

# WARUNKI PRAWIDŁOWEJ ZABUDOWY

Produkty Polbruk® w procesie produkcji i magazynowania poddawane są procesom kontrolnym zgodnymi z obowiązującymi normami i przepisami. Dla wszystkich produkowanych wyrobów zostały ustalone właściwe tzw. dokumenty odniesienia którymi są normy europejskie EN. W tym zakresie stosujemy odpowiednio:

- dla betonowej kostki brukowej – normę EN 1338:2003 oraz EN 1338:2003/AC:2006 Betonowe kostki brukowe. Wymagania i metody badań;
- dla krawężników, obrzeży – normę EN 1340:2003 oraz EN 1340:2003/AC:2006 Krawężniki betonowe. Wymagania i metody badań;
- dla betonowych płyt brukowych – normę EN 1339:2003 oraz EN 1339:2003/AC:2006 Betonowe płyty brukowe. Wymagania i metody badań;
- dla elementów małej architektury – normę PN–EN 13198:2005 Prefabrykaty betonowe. Elementy małej architektury ulic i ogrodów\*;
- wymagania dotyczące elementów murowych – norma EN 771–3:2011, Część 3: Elementy murowe z betonu kruszywowego (z kruszywami zwykłymi i lekkimi).

Polbruk S.A. w swej działalności stosuje obowiązujące przepisy prawne dotyczące dopuszczania wyrobów do obrotu tj.:

1. Ustawę o wyrobach budowlanych z dnia 16 kwietnia 2004 r.
2. Rozporządzenie PE i Rady UE nr 305/2011.

Wszystkie oferowane przez nas wyroby posiadają badania typu i objęte są bieżącą kontrolą w ramach Systemu Zakładowej Kontroli Produkcji. Na tej podstawie, dla poszczególnych rodzajów wyrobów zostały wystawione „Deklaracje Właściwości Użytkowych” lub „Krajowe Deklaracje Właściwości Użytkowych” (dostępne na stronie internetowej (<https://polbruk.pl/pl/do-pobrania>)). Po zakończeniu procesu kontroli, wyroby spełniające deklarowane właściwości, oznakowane są znakiem CE lub znakiem budowlanym B, co upoważnia do wprowadzenia ich do obrotu. Oznakowanie CE lub znak budowlany B umieszczone jest na etykiecie informacyjnej przyklejanej do każdego pakietu wyrobu.

Systematyczne stosowanie procedur kontrolnych, pozwala zapewnić że, Polbruk S.A. jako producent, gwarantuje Państwu właściwą jakość i trwałość swoich wyrobów pod warunkiem zachowania warunków prawidłowej zabudowy.

\* Płyty brukowe, takie jak: Multicomplex, Oland II I Metrik mogą być stosowane jako materiał do wykonywania (utwardzania) podjazdów dla ruchu pieszego i lekkiego ruchu kołowego. W tym celu konieczne jest przygotowanie podbudowy z kruszywa łamanego oraz układanie ich bezpośrednio na podsypce cementowo-piaskowej, zapewniającej stabilne podparcie płyt, uniemożliwiającej przemieszczanie poszczególnych elementów podczas eksploatacji.

\* W tym przeznaczenie i zakres stosowania płyt ogrodowych Lira i Linea oraz gazonów/donic: Mała architektura ogrodów i osiedli, zgodnie z normą i projektem. Elementy do wewnętrzznego, jak i zewnętrznego zastosowania. Kształtują krajobraz, nie przenoszą obciążeń od ruchu pojazdów. Odporne na zamrażanie i rozmrażanie bez udziału soli odladzających. Stosować nie wcześniej, niż 7 dni po dacie produkcji. Deklarowane cechy techniczne wyrobu budowlanego: – odchyłki wymiarowe (dł., szer., wys.) ±5 mm (dla wymiarów > 1000 mm +/- 10 mm) – klasa betonu: ≥ C 30/37; nasiąkliwość: N < 7%.

## WARUNKI PRAWIDŁOWEJ ZABUDOWY

### PODBUDOWA

Szczególnie istotne jest wykonanie właściwej podbudowy pod betonową kostkę brukową, płyty chodnikowe i płyty ażurowe. Podbudowa powinna być wykonana zgodnie z projektem uwzględniającym rodzaj gruntu, warunki odwodnienia i sposób eksploatacji. Niezachowanie tego warunku może spowodować uszkodzenie wyrobów.

### SPRAWDZENIE DOSTARCZONEGO MATERIAŁU PRZED ZABUDOWĄ

Przed rozpoczęciem prac należy sprawdzić, czy dostarczony materiał jest zgodny z zamówieniem lub z danymi na dokumencie dostawy WZ oraz czy poszczególne asortymenty towaru pochodzą z tej samej partii produkcyjnej. Ponadto należy natychmiast skontrolować, czy materiał nie wykazuje uszkodzeń transportowych lub innych widocznych braków. Wszelkie wątpliwości dotyczące wyrobów należy zgłaszać Sprzedawcy lub przedstawicielowi firmy Polbruk S.A. przed zabudową wyrobu. Zabudowa wyrobu z widocznymi wadami oznacza akceptację jego wyglądu.

### FUGOWANIE NAWIERZCHNI Z KOSTEK I PŁYT

Przy układaniu kostek i płyt należy zachować spoiny – fugi, które nie powinny być mniejsze niż 2-3 mm. Znajdujące się na kostkach fabrycznie wykonane wypustki dystansowe nie zwalniają z obowiązku zachowania odpowiedniej fugi. Do fugowania nawierzchni z kostki brukowej (wypełniania szpelin międzykostkowych) należy stosować piaski płukane wolne od zanieczyszczeń. Zastosowanie piasków zbyt drobnych lub zapylnych może powodować trwałe zanieczyszczenie powierzchni. Niezachowanie warunku odpowiedniej wielkości fugi może spowodować uszkodzenie krawędzi przylicowych, a w skrajnych przypadkach pęknięcia wyrobów.

## FUGOWANIE KRAWĘŻNIKÓW I OBRZEŻY

Dla krawężników i obrzeży również należy zachować odpowiednią szerokość spoiny – fugi nie mniej niż 3–5 mm. Producent nie zaleca fugowania tych elementów zaprawą cementową. W przypadku konieczności fugowania zaleca się wykonać to masami elastycznymi. Ławy pod krawężniki i obrzeża należy wykonywać zgodnie z projektem. Niezachowanie tych warunków może spowodować uszkodzenie krawędzi przylicowych.

Bardziej szczegółowe informacje na temat zabudowy wyrobów podajemy w poradniku brukarskim i w Instrukcjach zabudowy poszczególnych rodzajów wyrobów dostępnych na naszej stronie internetowej <https://polbruk.pl/pl/do-pobrania>

## RÓŻNICE W ODCIENIACH

Betonowe kostki brukowe itp. mogą wykazywać niejednorodność w zabarwieniu spowodowaną nieuniknionymi zmianami właściwości surowców (piasek, żwir, cement). Składniki te posiadają naturalną zmienność kolorystyczną. W celu zmniejszenia naturalnych różnic kolorystycznych, należy układać powierzchnie z kilku palet naraz (min. 3 palety). Mieszanie kostek brukowych w procesie zabudowy prowadzi do uzyskania jednolitości i naturalności nawierzchni. Układanie powierzchni z pojedynczych palet, warstwa po warstwie, prowadzi do powstawania wyraźnych różnic w odcieniu układanej nawierzchni.

## WYKWITY WAPIENNE

Na powierzchni betonowych elementów brukowych (kostka brukowa, krawężniki itp.) mogą występować wykwyty wapienne w postaci białych nalotów. Występowanie powyższego zjawiska jest związane z naturalnymi procesami zachodzącymi w dojrzewającym betonie i nie wpływa negatywnie na jego właściwości. Wykwity nie są wadą wyrobu, podlegają zanikaniu pod wpływem warunków atmosferycznych oraz poprzez normalne użytkowanie nawierzchni.

**UWAGA!** Nie należy impregnować kostki, na której wystąpił wykwit wapienny, ponieważ działanie takie może spowodować zatrzymanie procesu naturalnego jego zanikania.

## MIKROSPĘKANIA WŁOSKOWATE

Na powierzchni wyrobów mogą występować mikrospeknięcia włoskowate, które szczególnie uwidaczniają się na wilgotnej nawierzchni, podczas jej schnięcia, np. po opadach atmosferycznych. Zjawisko to spowodowane jest naturalnym skurczem zachodzącym podczas procesu wiązania cementu. Na podstawie wielu publikacji dotyczących tej tematyki oraz własnych wieloletnich doświadczeń możemy stwierdzić, że w przypadku wyrobów spełniających deklarowane cechy, omawiane mikrospeknięcia nie obniżają własności użytkowych oraz trwałości wyrobu.

## ZASADY UTRZYMANIA NAWIERZCHNI

Betonowa kostka brukowa itp. jest materiałem, który doskonale przenosi obciążenia związane z ruchem pieszym czy kołowym. Jednakże na powierzchnię ułożoną z kostki brukowej itp. nie należy zrzucić żadnych ciężkich przedmiotów o ostrych krawędziach, nie należy ich także po powierzchni przesuwać. Działanie takie może spowodować trwałe uszkodzenia mechaniczne.

Betonowa kostka brukowa nie jest materiałem odpornym na zabrudzenia zewnętrzne (ziemia, glina, oleje silnikowe, kawa, wino itp.). Należy zatem dbać o utrzymanie czystości powierzchni

z kostki brukowej i nie doprowadzać do powstawania wyżej opisanych zanieczyszczeń. Istnieje możliwość zastosowania środków impregnujących, które poprawiają łatwość utrzymania powierzchni w czystości, jednakże czynności związane z impregnowaniem trzeba cyklicznie powtarzać ze względu na ograniczony czas skutecznego działania impregnatu. Do czyszczenia nawierzchni z kostki brukowej można stosować myjki ciśnieniowe.

W przypadku prowadzenia jakichkolwiek robot budowlanych w sąsiedztwie nawierzchni składających się z produktów Polbruk należy powierzchnię tą starannie zabezpieczyć. Szczególnie dotyczy to plam po zaprawach i klejach na bazie cementu, które są bardzo trudno usuwalne.

## UTRZYMANIE NAWIERZCHNI ZIMĄ

Wymienione zalecenia są szczególnie istotne w pierwszym roku po ułożeniu. Stosowanie poniższych takich zasad jest właściwe również ze względu na ochronę środowiska.

1. Nawierzchnię z betonowych płyt na bieżąco odśnieżać nie dopuszczając do powstania warstwy ubitego śniegu – lodu.
2. Środki odładzające stosować, tylko wtedy, gdy jest to niezbędne.
3. Stosować środki chemiczne w ilości na jednostkę powierzchni wynikającą z instrukcji.
4. Stosować środki odładzające o właściwej granulacji (rozdrobieniu). Nie stosować środków zbrylonych.
5. Rozprowadzić zalecaną ilość środka odładzającego równomiernie po całej czyszczonej nawierzchni, aby zapewnić jego optymalną skuteczność.
6. Jeżeli jest to możliwe nie stosować środków chemicznych – zamiennie stosować materiały sypkie powodujące „uszkostnienie” zlodowaciałych powierzchni.

W tym zakresie zalecamy:

- Stosować materiał, który był użyty do spoinowania nawierzchni tzn. piasek płukany 0–2 mm.
- Nie stosować drobnoziarnistych kruszyw łamanych o ostrych krawędziach.
- Nie stosować materiałów zapylnych, zabrudzonych np. odpadów po spalaniu węgla itp.
- W okresach kiedy nawierzchnia jest wolna od lodu i śniegu usuwać nadmiar wcześniej naniesionych materiałów.

**UWAGA,** nie stosować! Środki do odładzania nawierzchni: chlorek sodu i chlorek wapnia działają destrukcyjnie na beton. Częste oraz intensywne stosowanie tych substancji może spowodować odbarwienie wyrobów, powstanie plam i zacieków na nawierzchni.

## REKOMENDOWANY SPOSÓB UKŁADANIA PŁYT OGRODOWYCH LINEA I LIRA

Układanie pojedynczych płyt w ogrodzie „Step by Step” Pojedyncze płyty układamy na podłożu z drobnego żwiru 2-5 mm lub 4–8 mm, warstwa powinna mieć około 5 cm. Odległość między elementami powinna wynosić „jeden krok” czyli około 60 cm.

## INFORMACJE DODATKOWE

1. Wyroby są sprzedawane na paletach transportowych i zabezpieczone taśmą lub folią. Wyroby postarzone sprzedawane są na paletach transportowych lub pakowane w Big-Bagi (tzw. kontenery elastyczne). Big-Bagi dodatkowo umieszczone są na paletach transportowych. Palety transportowe podlegają zwrotowi. Koszt Big-Baga został wliczony w cenę wyrobu, opakowanie nie podlega zwrotowi.
2. Niektóre typy kostek brukowych mają kostki brzegowe i półkolkowe, które są oferowane wraz z kostkami podstawowymi w ściśle określonej ilości na m<sup>2</sup>. Ewentualny nadmiar kostek brzegowych i półkolkowych nie podlega zwrotowi, zaś ich ewentualny niedobór powinien być uzupełniony przez docinańnię kostek podstawowych.
3. Zapotrzebowanie kostek brukowych na m<sup>2</sup> układanej powierzchni obejmuje także fugi i zgodnie z tym wyroby będą tak dostarczane, żeby można było z nich ułożyć powierzchnię za-

mówioną przy zachowaniu wymiaru siatki (należy uwzględnić ewentualne odcinki). Prawie wszystkie rodzaje kostki brukowej posiadają specjalne dystansowe występy, jednakże nie są one wystarczające, aby zastąpić niezbędne fugi, których wielkość zależy od systemu wynosi od 2 mm do 3 mm.

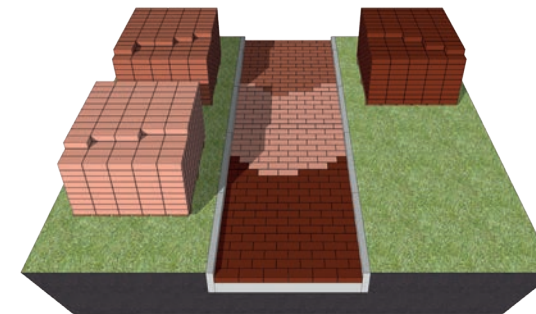
4. Oferowane przez nas wyroby postarzone wykonywane są w technologii obijania w bębnie i bezpośrednio po tym pakowane do Big-Bagów. Z założeń, jakie przyjęliśmy dla wyrobów o powierzchni postarzonej oraz z możliwości technologicznych wynika, że stopień obicia poszczególnych kostek jest niepowtarzalny. Należy na początku układania tego rodzaju kostek oceniać uzyskany wygląd nawierzchni. W przypadku braku akceptacji uzyskanego efektu lub w przypadku dużej ilości kostek uszkodzonych należy przerwać roboty i zgłosić to w punkcie zakupu kostki. Po ułożeniu reklamacje związane ze sposobem obicia kostek nie będą rozpatrywane.
5. Celem zapewnienia identyfikowalności wyrobu prosimy Klientów o zachowanie etykiet – z informacją o wyrobie.

## ZABUDOWA WYROBÓW

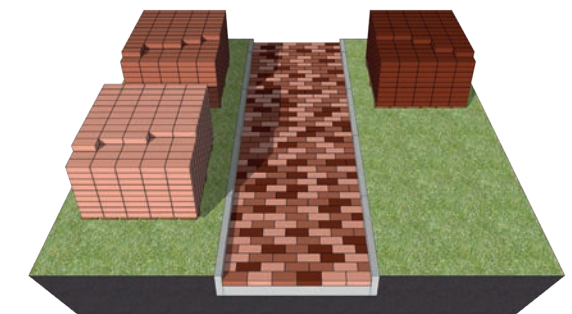
**Do uzyskania właściwej gry kolorów układanej nawierzchni i dla wyeliminowania wielkopowierzchniowych różnic odcieni koloru, kostkę lub płyty należy układać mieszając ją z trzech różnych palet. Różnice te wynikają z faktu, iż kostka/płyta brukowa ze względu na swoje właściwości i składniki jest produktem naturalnym, który podlega wahaniom odcieni.**



Niewłaściwe ułożenie kostki



Właściwe ułożenie kostki





PROSTOTA I PIĘKNO  
*w połączeniu z naturą*



**Polbruk** 

 [FACEBOOK.COM/POLBRUK](https://www.facebook.com/polbruk)

 [POLBRUK.PL](https://www.polbruk.pl)

 [FACEBOOK.COM/JESTEMFACHOWCEM](https://www.facebook.com/jestemfachowcem)

 [WWW.INSTAGRAM.COM/POLBRUK\\_INSPIRUJEMY](https://www.instagram.com/polbruk_inspirujemy)

KATALOG MA CHARAKTER WYŁĄCZNIE INFORMACYJNY. WSZELKIE INFORMACJE ZAWARTE W KATALOGU „OFERTA DEDYKOWANA DLA CASTORAMY” NIE SĄ PRAWNIE WIĄŻĄCE I NIE STANOWIĄ OFERTY W ROZUMIENIU ART. 66 §1 KODEKSU CYWILNEGO.

