

INSTRUKCJA OBSŁUGI ORYGINALNA



KOMPRESOR K-K24 BASIC



Instrukcja obsługi

Niniejsza instrukcja obsługi zawiera ważne informacje oraz wskazówki dotyczące poprawnej i bezpiecznej obsługi oraz konserwacji urządzenia. Przed ustawieniem, uruchomieniem lub czynnościami serwisowymi, należy dokładnie zaznajomić się z instrukcją obsługi.

OPIS

Kompresor ten jest niewielkim gabarytowo, ale bardzo wydajnym urządzeniem, łączącym wysoką jakość z niską wagą własną, łatwością obsługi, bezpieczeństwem oraz niską emisją hałasu. Jest urządzenie, które znajduje zastosowanie głównie w przemyśle mechanicznym i chemicznym, przy tworzeniu dekoracji, w systemach automatycznej kontroli oraz wielu innych obszarach. Kompresor przeznaczony tylko do użytku wewnątrz pomieszczeń.

ZNACZENIE SYMBOLI

Niniejsza instrukcja obsługi zawiera ważne informacje oraz wskazówki dotyczące poprawnej i bezpiecznej obsługi oraz konserwacji urządzenia. Poniżej objaśnienie użytych symboli.

▲ UWAGA!

Dotyczy sytuacji, które mogą prowadzić do poważnych obrażeń i/lub śmierci.

▲ WSKAZÓWKA!

Dotyczy sytuacji, które mogą prowadzić do uszkodzenia urządzenia lub jego elementów.

Rozpakowywanie

Przed oraz po rozpakowaniu urządzenia należy sprawdzić, czy nie doszło do uszkodzeń podczas transportu. Należy również przed rozruchem sprawdzić, czy wszelkie mocowania, śruby, itp. są odpowiednio zabezpieczone.

▲ UWAGA!

Nie używać kompresora

jeśli w trakcie transportu doszło do uszkodzenia.

▲ UWAGA!

Kompresor nie jest przystosowany do użytku w celu dystrybuowania powietrza zdatnego do oddychania.

OGÓLNE WSKAZÓWKI BEZPIECZEŃSTWA

1. Proszę przed uruchomieniem kompresora zdjąć osłonę oraz nałożyć rurę oraz filtr powietrza oraz wkręcić odpowietrznik komory oleju.
2. Nigdy nie odkręcać żadnych podłączonych elementów, kiedy w zbiorniku znajduje się powietrze pod ciśnieniem.
3. Nigdy nie demontować żadnych elektro-mechanicznych części przed odłączeniem urządzenia od zasilania.
4. Nigdy nie regulować zaworu bezpieczeństwa nieostrożnie.
5. Nie używać kompresora w warunkach za niskiego lub za wysokiego napięcia.
6. Nigdy nie używać przewodu zasilającego węższego niż 1.5mm oraz dłuższego niż 5m.
7. Nigdy nie wyłączać urządzenie poprzez wyciągnięcie wtyczki z gniazdka – tylko i wyłącznie poprzez ustawienie regulacji ciśnienia w pozycji OFF.
8. Jeśli zawór spustowy nie działa po wyłączeniu silnika należy jak najszybciej znaleźć oraz usunąć tego przyczynę, gdyż w przeciwnym razie dojdzie do uszkodzenia silnika.

9. Używany olej musi być czysty oraz zawsze znajdować się w odpowiednim poziomie.

10. Aby odciąć urządzenie od prądu oraz aktywować wentyl spustowy należy wyciągnąć wtyczkę z gniazdka.

11. Maszyna jest wyposażona w automatyczny wyłącznik – w przypadku jego aktywacji należy znaleźć i usunąć przyczynę oraz ponownie podłączyć urządzenie do prądu.

12. Nigdy nie pracuj z kompresorem w miejscach narażonych na wybuch gdzie znajdują się palne ciecze, gazy lub pyły. Chronić przed deszczem lub zawilgoceniem kompresora

▲ UWAGA!

Elementy kompresora mogą być gorące nawet po zakończeniu pracy.



▲ UWAGA!

Nie usuwać lub modyfikować zaworów bezpieczeństwa. Proszę uważać aby zawory bezpieczeństwa były zawsze drożne.

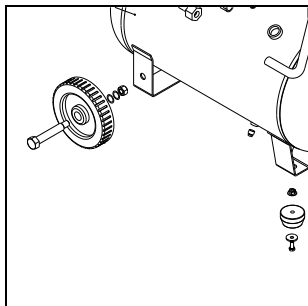
▲ UWAGA!

Proszę po każdym użytku opróżniać zbierającą się ciecz ze zbiornika kompresora.

MONTAŻ

MONTAŻ KÓŁ

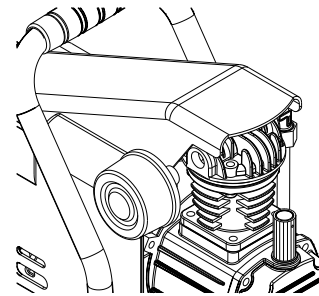
Umieścić śrubę oraz podkładkę aby zamocować koła oraz gumowe nóżki (ilustracja 1.)



Ilustracja 1:

MONTAŻ FILTRA POWIETRZA

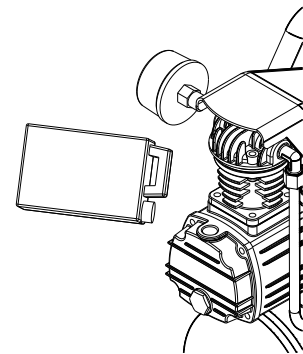
Umieścić filtr na głowicy cylindra (ilustracja 2.)



Ilustracja 2:

OLEJ

Uzupełnić urządzenie przystosowanym olejem do poziomu max. (ilustracja 3 i 7.)

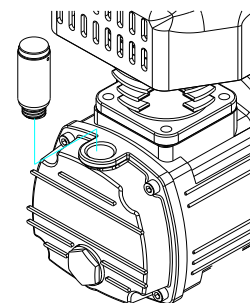


Ilustracja 3:

ODPOWIETRZNIK SKRZYNI

KORBOWEJ

Zamocować odpowietrznik jak na poniższej ilustracji.



Ilustracja 4:

PARAMETRY TECHNICZNE

Model	24L
Moc:	2 HP
Napięcie:	220V/230V
Częstotliwość:	50 Hz
Maks. prąd:	6Amps
Liczb. obrot:	2850 obr/min
Wydajność:	180L/min
Maks. ciśnienie:	0.8 Mpa
Waga brutto:	22 kg
Pojemność zbiornika:	24L

INSTALACJA

MIEJSCE

Kompresor należy umieścić w czystym, dobrze wentylowanym miejscu, w którym temperatura nie przekracza 40°C.

Należy zachować miejsce 1m od innych przedmiotów, aby nie zakłócać przepływu powietrza.

INSTALACJA ELEKTRYCZNA

▲ UWAGA!

Wszelkie podłączenia elektryczne powinny być wykonane przez fachowca uwzględniając regulacje obowiązujące w danym miejscu.

▲ UWAGA!

Proszę nie stosować z tym urządzeniem przedłużaczy elektrycznych. Aby zwiększyć zasięg urządzenia należy użyć dłuższego węża powietrznego. Użycie przedłużacza może uszkodzić silnik urządzenia i powoduje natychmiastową utratę gwarancji.

UZIEMIENIE

Produkt ten jest przystosowany do napięcia 230V i wymaga uziemienia. Przewód oraz wtyczka dostarczona z urządzeniem wyposażone są w przewód uziemiający, pasujący do gniazd z uziemieniem, odpowiadającym obowiązującym normom.

▲ UWAGA!

Niepoprawnie uziemienie może prowadzić do porażenia prądem elektrycznym.

▲ UWAGA!

Niepoprawne podłączenie elektryczne może powodować przegrzewanie się urządzenia, spięcia elektryczne, wzniesienie pożaru, itp.

OBSŁUGA

Ustawić przełącznik główny w pozycji “AUTO” – w tym trybie kompresor automatycznie się wyłączy po osiągnięciu maksymalnego ciśnienia (0.8Mpa) oraz automatycznie włączy się kiedy ciśnienie zbiornika osiągnie minimalną wartość (ok. 0.6Mpa). W pozycjo “OFF” kompresor jest wyłączony. Przełącznik powinien być w pozycji “OFF” jeśli mamy zamiar odłączyć/podłączyć przewód zasilający do gniazdka sieciowego lub kiedy chcemy zmienić narzędzie.

Regulator – służy do ustawienia ciśnienia na wyjściu pod wybrane narzędzie.

Zawór bezpieczeństwa – automatycznie przepuszcza nadmiar powietrza, jeśli zbiornik przekroczy dopuszczalną wartość.

Rura wylotowa – łączy głowicę pompy z zaworem zwrotnym, silnie się nagrzewa podczas pracy. Nie dotykać rury wylotowej!

Zawór zwrotny – jest zaworem jednokierunkowym, dzięki któremu powietrze może napływać do wnętrza zbiornika, zapobiegając jednocześnie by wracało ono do pompy.

Uchwyt i koła – dla łatwego przemieszczania urządzenia

▲ UWAGA!

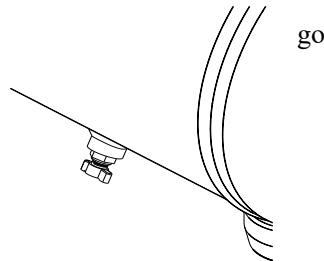
Nigdy nie używać uchwytu

lub kół do podnoszenia urządzenia.

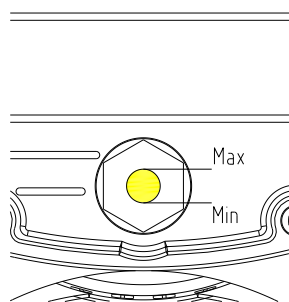
Zawór spustowy – zawór umieszczony od spodu zbiornika, służący do spuszczenia zebranej w nim wody.

Proszę upewnić się, że ciśnienie zbiornika jest poniżej 1 Bara przed odkręceniem zaworu spustowego.

Następnie proszę dokładnie zakręcić. Tą operację należy wykonywać po każdym użyciu urządzenia.



DODACЬ OLEJ – zaleca się użycie oleju do kompresorów powietrza. Poziom oleju należy utrzymywać w czerwonej strefie wskaźnika oleju.



Ilustracja 7:

PROCEDURA DOCIERANIA

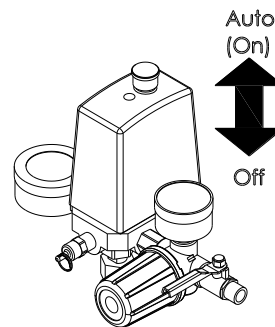
▲ UWAGA! *Nie podłączać narzędzi do sprężarki dopóki jednostka nie została sprawdzona oraz procedura uruchomienia nie została ukończona.*

WAŻNE: Nie używać kompresora nie zapoznając się z instrukcją obsługi, w przeciwnym razie może dojść do powstania szkód.

1. Przekręcić regulator do końca zgodnie z kierunkiem ruchu wskazówek zegara aby otworzyć przepływ powietrza.
2. Ustawić przełącznik w pozycji OFF oraz podłączyć wtyczkę do gniazda zasilającego.
3. Ustawić przełącznik w pozycji AUTO oraz

pozostawić urządzenie w tym trybie na 30 minut w celu dotarcia elementów urządzenia.

4. Przekręcić regulator do końca, w przeciwnym kierunku do ruchu wskazówek zegara. Kompresor automatycznie się wyłączy po osiągnięciu maksymalnego ciśnienia.



Ilustracja 8:

5. Przekręcić regulator do końca zgodnie z kierunkiem ruchu wskazówek zegara aby otworzyć przepływ powietrza, kompresor ponownie uruchomi się po osiągnięciu minimalnego ciśnienia (ok. 6 bar).

6. Przekręcić regulator do końca, w przeciwnym kierunku do ruchu wskazówek zegara.

7. Zamocować narzędzie pneumatyczne. Ustawić przełącznik w trybie AUTO. Kompresor zacznie pracować oraz pompować powietrze do zbiornika i wyłączy się po osiągnięciu maksymalnego ciśnienia. Po zakończonej pracy należy ustawić przełącznik w pozycji OFF.

WILGOTNOŚĆ SPREŻANEGO POWIETRZA

Wilgotność w powietrzu skropli się kiedy podczas jego sprężania lub kiedy temperatura powietrza spadnie. Skroplona wilgoć gromadzi się wewnątrz zbiornika w postaci wody. Jeśli zbiornik nie zostanie regularnie opróżniony, woda może przedostawać się węzłem do narzędzia pneumatycznego.

WAŻEN: skondensowana woda może w przypadku takich czynności jak malowania natryskowego czy piaskowania może znacząco pogorszyć rezultat i wydajność pracy, a także

uszkodzić narzędzie.

ZAWÓR BEZPIECZEŃSTWA

▲ UWAGA!

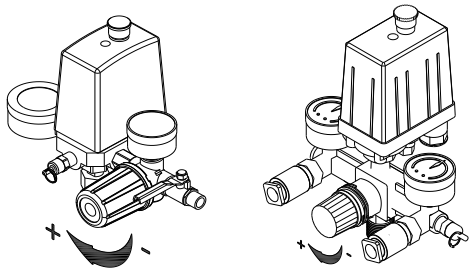
Nie usuwać lub dokonywać modyfikacji w zaworze bezpieczeństwa.

Zawór bezpieczeństwa należy regularnie sprawdzać pod ciśnieniem poprzez pociągnięcie za pierścień ręką. Jeśli po zwolnieniu pierścienia powietrze dalej uchodzi zawór należy wymienić.

REGULATOR (ilustracja 6)

1. Regulator służy do dostosowania ciśnienia do używanego narzędzia.
2. Ustawić ciśnienie wyjściowe poprzez przekręcanie regulator, jak przedstawiono na ilustracji 6.

Ilustracja 6:



MANOMETR

Każdy kompresor wyposażony jest w 1 lub 2 manometry, który pokazuje ciśnienie w zbiorniku oraz dodatkowy pokazujący ciśnienie wyjściowe za regulatorem.

KONSERWACJA

▲ UWAGA!

Odlączyć źródło zasilania oraz spuścić ciśnienie z systemu przed przystąpieniem do instalacji, serwisowania, przemieszczania urządzenia lub wszelkich prac konserwacyjnych.



Regularnie sprawdzać wizualny stan urządzenia w celu wykrycia wad lub uszkodzeń.

1. Pociągnąć za pierścień na zaworze bezpieczeństwa oraz pozwolić mu wrócić do pozycji wyjściowej.

▲ UWAGA!

Zawór bezpieczeństwa należy wymienić jeśli nie da się go użyć lub jeśli przepuszcza powietrze z pierścieniem w pozycji wyjściowej.

2. Spuścić wodę z zbiornika.
3. Usunąć kurz i brud z silnika, zbiornika oraz otworów wentylacyjnych. Pracę wykonywać dopiero jak urządzenie całkowicie ostygnie po wyłączeniu.

SMAROWANIE

Zaleca się użycia oleju SAE30. Utrzymywać poziom oleju w czerwonym obszarze wskaźnika poziomu oleju.

ZABEZPIECZENIE PRZED PRZEGRZANIEM

▲ UWAGA!

Kompresor ten wyposażony jest w automatyczny wyłącznik, który odłączy zasilanie jeśli silnik osiągnie za wysoką temperaturę.

Jeśli zabezpieczenie przed przegrzaniem wyłączy silnik, należy sprawdzić:

1. Czy napięcie nie jest za niskie.
2. Czy filtr powietrza nie jest zanieczyszczony.
3. Niedostateczna wentylacja.

▲ UWAGA!

Jeśli zabezpieczenie przed przegrzaniem wyłączy silnik, *należy poczekać aż ochłonie zanim ponowne uruchomienie będzie możliwe. Silnik automatycznie uruchomi się ponownie jeśli urządzenie pozostanie włączone i podłączone do źródła zasilania.*

PRZECHOWYWANIE

1. Po zakończeniu pracy urządzenie przechowywać w czystym i suchym miejscu.

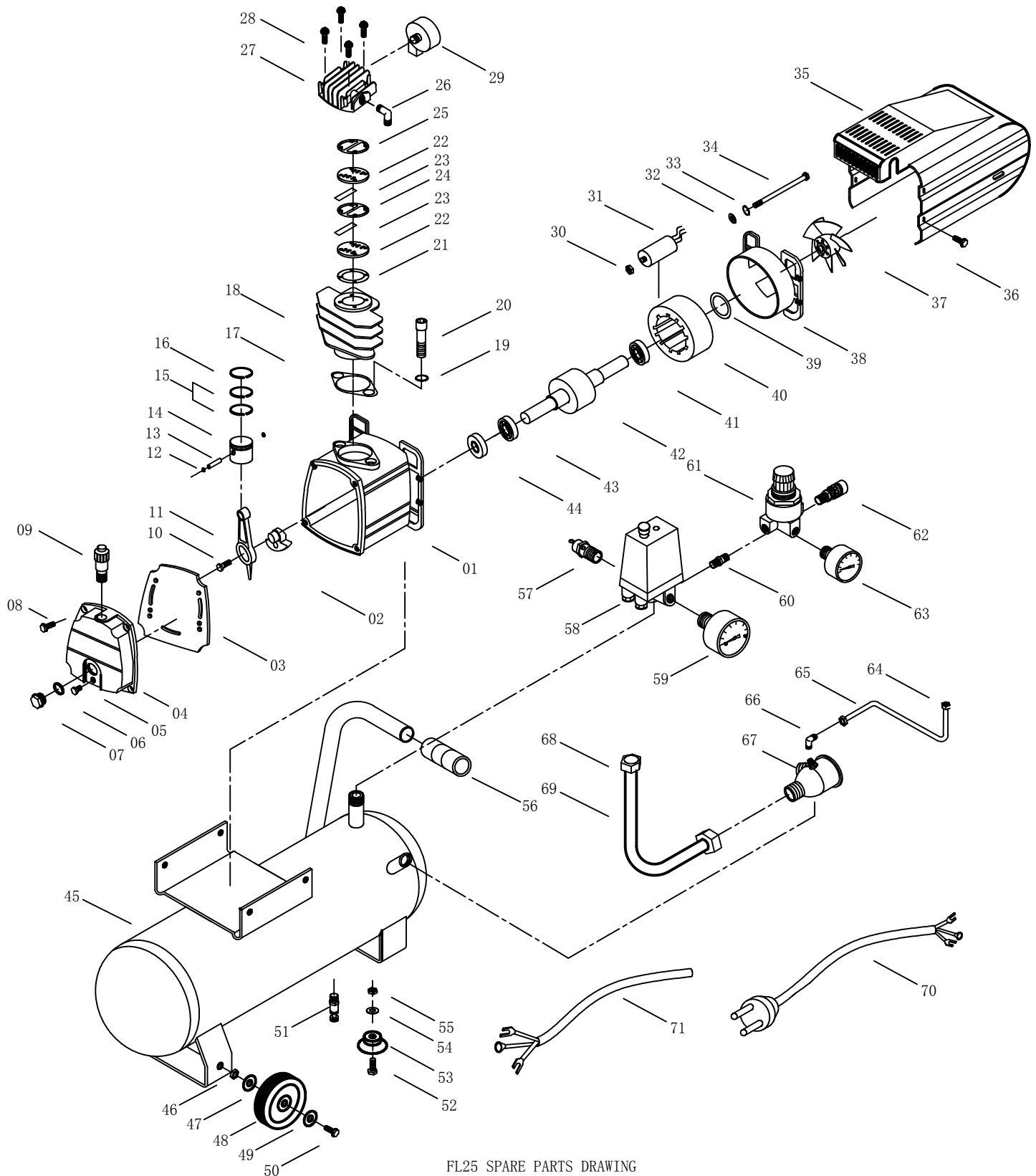
2. Spuścić wodę ze zbiornika.

3. Odłączyć wąż pneumatyczny.

ROZWIĄZYWANIE PROBLEMÓW

PROBLEM	PRZYCZYNA	ROZWIĄZANIE
Kompresor się nie uruchamia	<ol style="list-style-type: none"> 1. Brak zasilania; 2. Uszkodzony bezpiecznik 3. Zwarcie; 4. Aktywne zabezpieczenie przed przegrzaniem 5. Uszkodzony przełącznik główny; 	<ol style="list-style-type: none"> 1. Sprawdzić połączenie. 2. Wymienić bezpiecznik. 3. Sprawdzić bezpiecznik sieci oraz napięcie w gniazdku. 4. Wyłączyć urządzenie, poczekać aż ochłonie, uruchomić ponownie. 5. Zlecić wymianę przełącznika.
Silnik gaśnie / pracuje na niskich obrotach	<ol style="list-style-type: none"> 1. Za niskie napięcie 2. Złe lub brak smarowania 3. Nieprawidłowe podłączenie 4. Zwarcie silnika 5. Zablokowany zawór 	<ol style="list-style-type: none"> 1. Sprawdzić napięcie. 2. Zapewnić odpowiednie smarowanie 3. Sprawdzić przewody, usunąć przedłużacze, sprawdzić gniazda, itd. 4. Zlecić naprawę lub wymianę silnika. 5. Rozłożyć zawór i sprawdzić czy nie jest zablokowany <p>UWAGA! Przed demontażem spuścić powietrze z zbiornika</p>
Zwarcie	<ol style="list-style-type: none"> 1. Nieodpowiednie bezpieczniki 2. Niesprawny zawór bezpieczeństwa 	<ol style="list-style-type: none"> 1. Sprawdzić bezpieczniki oraz możliwą przyczynę zwarcia. 2. Naprawić lub wymienić. <p>UWAGA! Przed demontażem spuścić powietrze z zbiornika</p>
Przegrzewanie się silnika	<ol style="list-style-type: none"> 1. Niskie napięcie 2. Zapchany filtr powietrza 3. Niedostateczna wentylacja/za wysoka temperatura otoczenia 4. Niesprawny zawór bezpieczeństwa 5. Niesprawny zawór kompresora 	<ol style="list-style-type: none"> 1. Sprawdzić napięcie 2. Wyczyścić/wymienić filtr 3. Zmienić miejsce pracy kompresora 4. Wymienić 5. Wymienić <p>UWAGA! Przed demontażem spuścić powietrze z zbiornika</p>
Stukanie, zgrzytanie, nadmierne wibracje	<ol style="list-style-type: none"> 1. Luźne śruby lub zbiornik nie znajduje się w pozycji poziomej 2. Uszkodzone łożyska silnika. 3. Uszkodzony cylinder lub pierścienie tłoka 	<ol style="list-style-type: none"> 1. Dokręcić śruby / wypoziomować butlę. 2. Wymienić 3. Wymienić lub naprawić
Ciśnienie zbiornika spada po wyłączeniu silnika	<ol style="list-style-type: none"> 1. Luźny zawór spustowy 2. Sprawdzić szczelność zaworów 3. Luźne połączenia przy zaworach lub regulatorze 	<ol style="list-style-type: none"> 1. Dokręcić 6. Rozłożyć zawór i sprawdzić czy nie jest zablokowany 2. Sprawdzić szczelność połączeń

<p>Kompresor nie pracować / za niskie ciśnienie</p>	<ol style="list-style-type: none"> 1. Za niska wydajność kompresora do wykonywanej pracy 2. Zapchany filtr powietrza 3. Nieszczelność w łączeniach 4. Zepsute zawory 5. Zużyte pierścienie tłoka 	<ol style="list-style-type: none"> 1. Zmniejszyć eksploatację lub dobrać kompresor o wyższej wydajności 2. Wyczyścić lub wymienić 3. Wymienić lub dokręcić nieszczelne elementy 4. Wymienić zawory 5. Wymienić cylinder, tłok lub pierścienie
<p>Duża wilgotność w powietrzu wyjściowym</p>	<ol style="list-style-type: none"> 1. Za duża wilgotność w zbiorniku 2. Za duża wilgotność powietrza 	<ol style="list-style-type: none"> 1. Spuścić wodę ze zbiornika 2. Zmienić miejsce pracy na mniej wilgotne / spuścić wodę ze zbiornika 3. WSKAZÓWKA: kondensacja wody nie jest spowodowane wadliwym działaniem kompresora
<p>Kompresor nie pracować / zawór bezpieczeństwa przepuszcza powietrze</p>	<ol style="list-style-type: none"> 1. Uszkodzony przełącznik główny 2. Uszkodzony zawór bezpieczeństwa 	<ol style="list-style-type: none"> 1. Wymienić 2. Wymienić
<p>Nadmierne włączanie i wyłączanie się silnika</p>	<p>Nadmierna kondensacja w zbiorniku</p>	<p>Opróżnić zbiornik</p>



FL25 SPARE PARTS DRAWING

- | | | | | | |
|---------------------|--------------------------|-----------------------|-------------------|------------------------|-------------------------|
| 01. crankcase | 14. piston | 27. cylinder head | 40. motor stator | 53. cushion foot | 66. elbow |
| 02. crankshaft | 15. ail ring | 28. bolt | 41. bearing | 54. washer | 67. check valve |
| 03. gasket | 16. oil ring | 29. air filter | 42. motor rotator | 55. nut | 68. exhausting pipe nut |
| 04. crankcase cover | 17. cylinder gasket | 30. nut | 43. bearing | 56. handle sleeve | 69. exhaust pipe |
| 05. oil plug | 18. cylinder | 31. capacitance | 44. oil seal | 57. safety valve | 70. plug |
| 06. seal gasket | 19. spring gasket | 32. washer | 45. tank | 58. pressure switch | 71. power line |
| 07. oil gauge | 20. bolt | 33. spring | 46. nut | 59. pressure gauge | |
| 08. bolt | 21. valve plate gasket | 34. bolt | 47. washer | 60. connect | |
| 09. breather | 22. valve plate | 35. cover | 48. wheel | 61. pressure regulator | |
| 10. bolt | 23. valve cushion | 36. bolt | 49. washer | 62. air cock | |
| 11. connecting | 24. aluminum gasket | 37. fan | 50. bolt | 63. pressure gauge | |
| 12. circlip | 25. cylinder head gasket | 38. rear bearing seat | 51. drain cock | 64. unloading pipe nut | |
| 13. piston pin | 26. elbow | 39. wave washer | 52. bolt | 65. unloading pipe | |

Spis części

Nr	Nazwa części	Nr	Nazwa części
1	Korpus silnika	37	Wentylator
2	Wał korbowy	38	Podstawa silnika El.
3	Uszczelka pokrywy	39	Podkładka dystansowa
4	Pokrywa	40	Stojan
5	Śruba spustowa oleju	41	Łożysko
6	Oring wziernika	42	Wirnik
7	Wziernik	43	Łożysko
8	Śruba	44	Uszczelniacz
9	Odpowietrznik	45	Zbiornik
10	Śruba	46	Nakrętka
11	Korbowód	47	Podkładka
12	Zabezpieczenie sworznia tłoka	48	Kółko
13	Sworzeń tłoka	49	Podkładka
14	Tłok	50	Śruba
15	Pierścienie kompresyjne	51	Zawór spustowy
16	Pierścień olejowy	52	Śruba
17	Uszczelka cylindra	53	Nóżka
18	Cylinder	54	Podkładka
19	Podkładka sprężynowa	55	Nakrętka
20	Śruba	56	Rączka
21	Uszczelka płytki zaworowej	57	Zawór bezpieczeństwa
22	Płytki zaworowa	58	Wyłącznik ciśnieniowy
23	Zaworek	59	Manometr
24	Uszczelka aluminiowa	60	Łącznik
25	Uszczelka głowicy	61	Regulator ciśnienia
26	Kolanko	62	Szybkozłącza
27	Głowica	63	Manometr
28	Śruba	64	Nakrętka
29	Filtr powietrza	65	Przewód powietrza
30	Nakrętka	66	Kolanko
31	Kondensator	67	Zawór zwrotny
32	Podkładka	68	Nakrętka
33	Podkładka sprężynowa	69	Przewód powietrza
34	Śruba	70	Przewód zasilający
35	Ostona	71	Przewód silnika
36	śruba		

SERWIS

Dokładamy wszelkich starań, aby nasze produkty spełniały Państwa oczekiwania oraz dbamy o najwyższą jakość obsługi. Zachęcamy do skorzystania z bezpośredniego kontaktu z naszym Działem Technicznym. Prosimy aby używać wyłącznie części zamiennych rekomendowanych przez producenta. W przypadku wszelkich napraw, usterek oraz kontroli sprawności, proszę kontaktować się z autoryzowanym serwisem.

Serwis centralny zgłoszenia reklamacyjne:



78-600 Wałcz, ul. Podleśna 18
Telefon od poniedziałku do piątku (8:00-16:00)
tel. 67 348 24 51
fax. 67 348 24 53
e-mail (24h). serwis@serwisexpert.pl

Producent:

GT Corp sp. z o.o.
ul. Koralkowa 5
78-100 Kołobrzeg

OCHRONA ŚRODOWISKA

- Urządzenie, akcesoria oraz opakowanie utylizować zgodnie z wymogami ochrony środowiska w specjalistycznych punktach utylizacyjnych.
 - Urządzenie nie może być wyrzucane razem z odpadami gospodarstwa domowego. Chroń środowisko. Urządzenie powinno być oddane do lokalnego punktu utylizacji. Utylizacja jest darmowa.
- Więcej informacji można uzyskać w punkcie utylizacji. Nieprawidłowa utylizacja może zostać ukarana zgodnie z lokalnymi przepisami.

NAZWA URZĄDZENIA:

MODEL URZĄDZENIA:

DATA SPRZEDAŻY:

Nr Serii:



Pieczęćka sklepu

Warunki gwarancji: kolejność

1. Gwarancja udzielana jest na okres 24 miesięcy w przypadku zakupu na paragon i zastosowania konsumenckiego. Przy zakupie na fakturę VAT okres gwarancji wynosi 12 miesięcy (za wyjątkiem podmiotów gospodarczych objętych uprawnieniami konsumenckimi). Okres gwarancji rozpoczyna się w momencie zakupu urządzenia przez pierwszego użytkownika, przy czym decydująca jest data na oryginalnym dowodzie zakupu.
2. W okresie tym usuwane będą bezpłatnie wady wynikające z błędów produkcyjnych lub wad materiałowych.
3. O ile gwarant nie wskaże inaczej wszystkie naprawy gwarancyjne wykonuje Serwis Centralny w Wałczu znajdujący się pod adresem: 78-600, Wałcz ul. Podleśna 18
4. Gwarantujemy sprawne działanie produktu zgodnie z warunkami technicznymi – opisanymi w instrukcji obsługi.
5. Reklamacja winna być zgłoszona pisemnie w serwisie centralnym lub w punkcie zakupu w okresie trwania gwarancji.
6. Termin wykonywania naprawy zostanie zrealizowany w najszybszym możliwym czasie, jednak nie powinien przekroczyć 14 dni roboczych licząc od dnia dostarczenia sprzętu do serwisu, wraz z dokumentem zakupu i podpisaną kartą gwarancyjną.
7. Termin naprawy urządzenia w wyjątkowych przypadkach może ulec wydłużeniu o czas niezbędny do sprowadzenia części zamiennych przez producenta. Serwis zawsze dokłada wszelkich starań, aby czas wykonywanej naprawy był jak najkrótszy i sprzęt został dostarczony do klienta tak szybko jak to tylko możliwe.

Szczegółowe warunki udzielania gwarancji:

W przypadku wystąpienia niesprawności urządzenia, użytkownik jest zobowiązany do:

- W pierwszej kolejności do powstrzymania się od używania uszkodzonego urządzenia od chwili stwierdzenia usterki,

Do kontaktu z serwisem poprzez infolinię - Numer telefonu : (048) 67 348 24 58

- dostarczenia do naprawy kompletnego urządzenia wraz z osprzętem oraz oryginalnym opakowaniem
- dostarczenia do naprawy kompletnego urządzenia wraz z niezbędnymi dokumentami (oryginalną Kartą Gwarancyjną i dowodem zakupu lub jego kopią) do punktu sprzedaży lub serwisu centralnego.

1. Użytkownik traci gwarancję na urządzenie w przypadku:

- stwierdzenia dokonywania napraw przez osoby nieuprawnione.
- stwierdzeniu dokonywania samowolnych zmian i napraw.
- używania w celach niezgodnych z przeznaczeniem, niewłaściwej obsługi urządzenia niezgodnie z instrukcją obsługi, niewłaściwego przechowywania;
- w przypadku stwierdzenia dokonywania samowolnych wpisów lub poprawek w karcie gwarancyjnej;
- w przypadku stwierdzenia, że sprzęt był nadal eksploatowany po ujawnieniu się objawów niesprawności.

2. Gwarancja nie obejmuje uszkodzeń powstałych w wyniku:

Przebiegnięcia urządzenia, prowadzącego do uszkodzenia silnika lub elementów przekładni mechanicznej. Uszkodzeń mechanicznych, fizycznych, chemicznych spowodowanymi siłami i czynnikami zewnętrznymi, wyładowaniami atmosferycznymi lub przepięciami w instalacji elektrycznej.

- Uszkodzeń będących następstwem: montażu niewłaściwych części lub osprzętu, stosowania niewłaściwych smarów, olejów, benzyn, środków konserwujących.
- Uszkodzeń powstałych podczas transportu urządzenia do serwisu, dokonywanego na zlecenie klienta.

3. Gwarancją nie są objęte takie elementy jak np. przewody, tarcze, koła, linki napędowe, rozruchy, startery, uchwyty narzędziowe, uchwyty wiertarskie, wiertła, dłuta, łożyska, włączniki, tarcze ściernie i tnące.**4. Gwarancja nie obejmuje części ulegających naturalnemu zużyciu eksploatacyjnemu: bezpieczniki termiczne, szczotki elektrografitowe, paski, gumy, poduszki, amortyzujące, filtry, tarcze, pompki, kraniki, węże, uchwyty, stopki, korki.****5. Okres trwania gwarancji podany jest w karcie gwarancyjnej i może wynosić od 12 do 24 miesięcy w zależności od zastosowania, wyjątkiem są:**

- akumulatory, na które udzielamy 6 miesięcznej gwarancji
- ładowarki oraz zasilacze objęte są 3 miesięczną gwarancją

6. W przypadku, gdy reklamowane urządzenie okaże się sprawne, klient ponosi w całości koszty przeprowadzonych ekspertyz technicznych, transportu i w szczególnych przypadkach ubezpieczenia przesyłki.

- 7.** Urządzenie należy dostarczyć do reklamacji czyste. Usługa czyszczenia urządzenia w serwisie jest dodatkowa oraz odpłatna. Serwis ma prawo nie przyjąć zanieczyszczonego urządzenia.
- 8.** Uprawnienia z tytułu gwarancji nie obejmują prawa kupującego do domagania się zwrotu utraconych zysków oraz pokrycia szkód wyrządzonych ludziom, zniszczenia cudzego mienia, strat wynikających z postoju maszyny, kosztów transportu i komunikowania się oraz innych wydatków poniesionych w związku z awarią urządzenia.
- 9.** Gwarant nie ponosi żadnej odpowiedzialności za pozostawiony w urządzeniu osprzęt należący do reklamującego.
- 10.** Producent nie odpowiada za szkody powstałe w wyniku eksploatacji niezgodnej z instrukcją obsługi
- 11.** Szkody powstałe w wyniku błędów produkcyjnych albo wad materiałowych zostaną nieodpłatnie usunięte poprzez naprawę albo wymianę urządzenia.
- 12.** Warunkiem jest przekazanie urządzenia w stanie nie zdemontowanym, kompletnego z dowodem zakupu i dokumentem gwarancyjnym.
- 13.** Zniszczona lub zagubiona karta gwarancyjna nie podlega wymianie.
- 14.** Serwis gwarancyjny nie przyjmie przesyłek obciążonych kosztami.
- 15.** Gwarancja na sprzedany towar nie wyłącza, nie ogranicza ani nie zawiesza uprawnień kupującego wynikających z przepisów kodeksu cywilnego lub ustawy z dnia 30 maja 2014 r. o prawach konsumenta.
- 16.** Jeżeli klient nie odbierze towaru w terminie 30 dni od powiadomienia, firma serwisexpert będzie pobierać opłatę za skład w wysokości 12,00 zł brutto za każdy kolejny dzień. Gdy koszty składu przekroczą wartość towaru strony dokonają wzajemnej kompensaty należności.
- 17.** Gwarancja nie obejmuje:
- Produktów ze zmienionymi, nieczytelnymi lub uszkodzonymi tabliczkami znamionowymi
 - Spalenia się urządzenia lub pożaru
 - Uszkodzenia spowodowane wadliwą instalacją elektryczną Użytkownika, zalaniem podzespołów elektrycznych wodą.
 - Uszkodzenia spowodowane przeciążeniem urządzenia.
 - Uszkodzenia powstałe wskutek stosowania innych chemicznych środków czyszczących niż zalecane przez producenta dla danego typu urządzenia, nie stosowania się do uwag eksploatacyjnych przy korzystaniu ze środków chemicznych.

Gwarancja obowiązuje i jest stosowana na terytorium Rzeczypospolitej Polskiej.

Oświadczam, że zapoznałem się z warunkami gwarancji i akceptuję w/w warunki.

Czytelny podpis użytkownika

Karta bez podpisu klienta jest nieważna

Data zgłoszenia naprawy	Data wykonania naprawy	Rodzaj naprawy	Podpis serwisanta



Serwis centralny zgłoszenia reklamacyjne:

e-mail: serwis@serwisexpert.pl

Telefon od poniedziałku do piatku (8:00-16:00):

+48 67 348 24 51, +48 67 348 24 58

Ul. Podleśna 18, 78-600 Wałcz