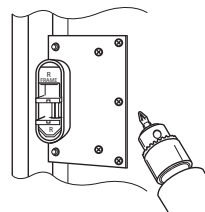


Rys. 1

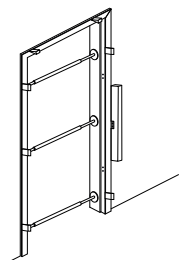
Rys. 2

Rys. 3

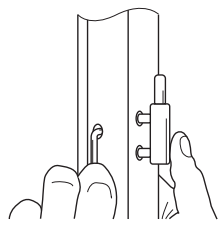
Rys. 4



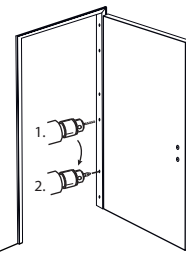
Rys. 5



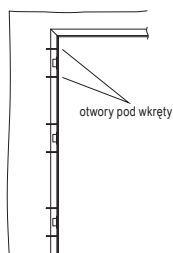
Rys. 6



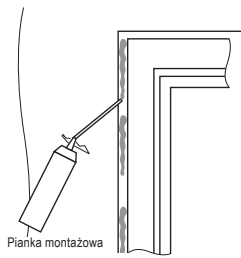
Rys. 7



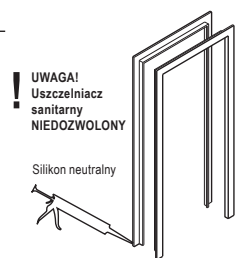
Rys. 8



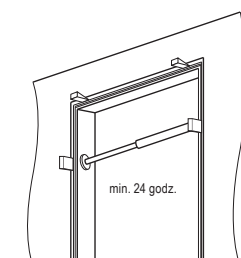
Rys. 9



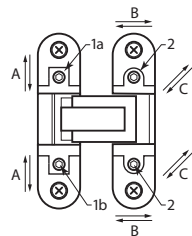
Rys. 10



Rys. 11



Rys. 12



Rys. 13

**REGULACJE:**

Regulacji dokonuje się za pomocą klucza imbusowego 4 mm. Jest poprawna, gdy wszystkie zawiasy przenoszą równomiernie obciążenie.

A – regulacja pionowa – zakres  $\pm 2$  mm

Górny wkręt regulacyjny (1a) powinien licować się z przednią płaszczyzną zawiasu. Regulacji dokonuje się pokręcając dolny wkręt regulacyjny (1b). Po zakończeniu należy dokręcić obie śruby blokujące (1).

B – regulacja docisku uszczelki – zakres  $\pm 1$  mm

C – regulacja pozioma – zakres  $\pm 2$  mm

Regulacje docisku uszczelki oraz pozioma odbywają się jednocześnie. Przeprowadzić regulację pokręcając naprzemiennie śruby regulacyjne (2).

**WYMIARY OTWORU W ŚCIANIE (dane w mm)**

DRZWI 1-SKRZYDŁOWE	SZEROKOŚĆ						WYSOKOŚĆ <sup>1)</sup>	
	"60"	"70"	"80"	"90"	"100"	"110"	PL	PL+5
PRZYLGOWE	688	788	888	988	1088	1188	2060	2065
BEZPRZYLGOWE	713	813	913	1013	1113	1213	2073	2078

<sup>1)</sup> symbol PL lub PL+5 zamieszczony jest na etykiecie handlowej produktu (nad kodem kreskowym)  
Pozostałe wymiary drzwi zawiera instrukcja dołączona do skrzydła drzwiowego.

**KARTA GWARANCYJNA  
Z INSTRUKCJĄ MONTAŻU****OŚCIEŻNICA REGULOWANA  
DO DRZWI PRZYLGOWYCH,  
BEZPRZYLGOWYCH**

Przed rozpoczęciem montażu należy zapoznać się z warunkami gwarancji oraz instrukcją montażu.

**UWAGA: PRODUKT ZAWIERA MATERIAŁY DREWNOPOCHODNE  
– CHRONIĆ PRZED WILGOCIĄ I ZAMOCZENIEM !**

**Zespół drzwiowy tworzy skrzydło z ościeżnicą zgodnie z zamówieniem**

**WYMAGANE AKCESORIA MONTAŻOWE**

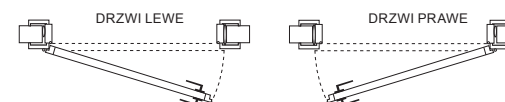
wkrętak lub wkrętarka, wiertarka, klucz imbusowy (ampulowy) 4 mm, poziomicą o długości 2 m, rozpórki, wkręty  $\varnothing 7,5$  mm o długości 92 mm, młotek, kłocki dystansowe, kliny, niskoprężna pianka montażowa, silikon neutralny (NIE sanitarny), narzędzia do cięcia drewna

**ZAWARTOŚĆ ZESTAWU MONTAŻOWEGO** (liczba poszczególnych elementów zależna od zakupionej wersji)

– ościeżnica przylgowa



– ościeżnica bezprzylgowa i rewersyjna

**KIERUNEK SKRZYDŁA I OŚCIEŻNICY:**

Producent: Kingfisher International Products B.V., Rapenburgerstraat 175E, 1011 VM Amsterdam, The Netherlands  
Dystrybutor: Castorama Polska Sp. z o.o., ul. Krakowiaków 78, 02-255 Warszawa, Polska, www.castorama.pl

Przykładamy szczególną wagę do tego, aby wybierać materiały wysokiej jakości i stosować techniki produkcyjne, które umożliwiają tworzenie wytrzymałych i, a zarazem atrakcyjnych produktów. Ten produkt ma gwarancję producenta na 3 lata, która obejmuje wady produkcyjne, począwszy od daty zakupu (zakup w sklepie) lub dostawy (zakup przez Internet) bez dodatkowych kosztów w przypadku normalnego użytkowania (nieprofesjonalnego lub niekomercyjnego).

Aby dokonać zgłoszenia reklamacyjnego, należy przedstawić dowód zakupu (np. paragon, fakturę lub inny dowód na mocy obowiązujących przepisów prawa). Dowód zakupu należy przechowywać w bezpiecznym miejscu. Gwarancja obejmuje produkty nowe; nie obejmuje produktów używanych lub z ekspozycji.

Niniejsza gwarancja obejmuje wady i uszkodzenia produktu, pod warunkiem że produkt był używany zgodnie z przeznaczeniem oraz zamontowany, czyszczony i konserwowany zgodnie z informacjami zawartymi w instrukcji obsługi, a także ze standardowymi praktykami (jeśli te praktyki nie są sprzeczne z instrukcją użytkownika).

Niniejsza gwarancja nie obejmuje wad ani uszkodzeń wynikających z normalnego zużycia lub uszkodzeń będących skutkiem niewłaściwego używania, montażu lub złożenia, a także zaniedbania, wypadku i modyfikacji produktu. Gwarancja nie obejmuje w żadnym wypadku dodatkowych kosztów (transportu, przenoszenia, montażu i demontażu, robocizny itd.) ani strat bezpośrednich lub pośrednich, chyba że określono inaczej w obowiązujących przepisach prawa.

Prawa wynikające z tej gwarancji obowiązują w kraju, w którym zakupiono produkt. Zapytania dotyczące gwarancji powinno się kierować do sklepu, w którym zakupiono produkt.

Niniejsza gwarancja jest dokumentem dodatkowym, który nie ma wpływu na ustawowe prawa konsumenta.

## WARUNKI GWARANCJI

- Gwarant oświadcza, że w okresie i na warunkach wskazanych w karcie gwarancyjnej Nabywca posiada prawo nieodpłatnego usunięcia wad uznanych w ramach procedury reklamacyjnej.
- Przedmiotem gwarancji jest ościeżnica regulowana zwana dalej Produktem.
- W rozumieniu przepisów ustawy z dnia 16 kwietnia 2004r. o wyrobach budowlanych (Dz. U. z 2004 r. Nr 92, poz.881 ze zm.) PRODUKT spełnia normy techniczne obowiązujące w Polsce. Dopuszczalne odchylenia i tolerancje wymiarowe określa PN-EN 1530:2001 oraz PN-EN 1529:2001.
- Zakres ochrony gwarancyjnej ogranicza się do terytorium Rzeczypospolitej Polskiej.
- Okres gwarancji wynosi 36 miesięcy, licząc od daty udokumentowanego zakupu.
- Gwarancja obejmuje wady fizyczne Produktu, tkwiące w samym produkcie, ukryte i niewidoczne podczas zakupu a ujawnione w okresie gwarancji.
- Wady jawne, w szczególności: ilościowe, wymiarowe i funkcjonalne, zgłoszone przy odbiorze (lecz nie później niż 1 miesiąc od daty zakupu), pod warunkiem, że nie przystąpiło do czynności montażowych. Zainstalowanie akcesoriów, okuć, uchwyty, zestawu montażowego oraz zmianę parametrów konstrukcyjnych (w tym skracanie) traktuje się jako rozpoczęcie montażu.
- Za wadę jawną uznaje się usterkę, która łącznie spełnia następujące kryteria:
  - widoczna z odległości nie mniejszej niż 1,5 m,
  - oceniana okiem nieuzbrojonym w świetle rozproszonym.
- Podmiotem uprawnionym do przyjęcia reklamacji jest Sprzedawca.
- Reklamacje rozpatruje się w ciągu 14 (czternastu) dni od daty pisemnego przyjęcia zgłoszenia. Termin rozpatrzenia automatycznie i bez zawiadomienia ulega wydłużeniu z powodu opóźnień lub uchybień Nabywcy.
- Gwarant przed wydaniem decyzji zastrzega sobie prawo do oględzin, zakończonych sporządzeniem protokołu.
- Usunięcie wady odbywa się w okresie 90 dni od pisemnego uznania zasadności reklamacji. Termin ulega wydłużeniu, na skutek uchybień Nabywcy, okresowych przerw produkcyjnych, świątecznych lub zakłóceń niezależnych od Gwarant. O przyczynach opóźnienia Nabywca zostanie poinformowany bezpośrednio po ich wystąpieniu.
- Gwarancja nie obejmuje:
  - różnic w odcieniach (min. w ozdobnych frezach) wynikających z odwzorowania naturalnych struktur drewna lub technologii produkcji,
  - pęknięć w szkłe i rys na szkłe po odbiorze produktu,
  - uszkodzenia okleiny powstałe w trakcie usuwania zabrudzeń,

taśm samoprzylepnych.

- pęcznienia na skutek nadmiernej wilgotności,
  - zmiany koloru spowodowanej działaniem promieni UV,
  - normalnego zużycia i naturalnego starzenia się produktu,
  - nieprawidłowej regulacji okuć i ich konserwacji.
- Dopuszczalne zmiany konstrukcji bez utraty gwarancji dotyczą możliwości skrócenia skrzydeł drzwiowych o 5 cm (z wyjątkiem drzwi, w których skrócenie wymagałoby obcięcia szyby).
  - Gwarancja nie wyłącza, nie ogranicza i nie zawieszają uprawnień Nabywcy wynikających z przepisów rękojmi za wady rzeczy sprzedanej.
  - Gwarant wyłącza odpowiedzialność z tytułu rękojmi w stosunku do podmiotów nabywających PRODUKT w celach związanych z działalnością gospodarczą – art. 558 § 1 zd 1 Kodeksu Cywilnego, z tym zastrzeżeniem że wyłącznie odpowiedzialności z tytułu rękojmi nie znajduje zastosowania wobec osoby fizycznej zawierającej umowę bezpośrednio związanej z jej działalnością gospodarczą, gdy z treści umowy sprzedaży PRODUKTU wynika, że nie posiada ona dla tej osoby charakteru zawodowego, wynikającego w szczególności z przedmiotu wykonywanej przez nią działalności gospodarczej, udostępnionego na pod stawie przepisów o Centralnej Ewidencji i Informacji o Działalności Gospodarczej – art. 556 (4) Kodeksu Cywilnego.
  - W sprawach nieuregulowanych jej zapisami stosuje się przepisy Kodeksu Cywilnego.

## PRZEZNACZENIE

- PRODUKT przeznaczony jest do zabudowy otworu w ścianie pomieszczeń o względnej wilgotności nie przekraczającej 50-60% oraz temperaturze odpowiedniej dla pomieszczeń przeznaczonych na stały pobyt ludzi, czyli +20 stopni Celsjusza lub wyższej.
- Niedozwolony jest montaż w pomieszczeniach o permanentnie wysokiej wilgotności, np. pralnie, sauny, baseny, piwnice, garaże. Zgodnie z terminologią normy PN-B-91000:1996, drzwi przeznaczane są do zamknięcia otwór w ścianach wewnętrznych między pomieszczeniami.
- Do otwierania i zamykania drzwi używać klamki, gałki, pochwyty lub innych okuć. Okucia nie są elementem składowym Produktu i należy zamawiać je osobno.
- Wybór odpowiedniego typu drzwi powinien uwzględnić wymagania techniczne budynku z uwzględnieniem obowiązujących norm i przepisów: Obwieszczenie Rozwoju i Technologii z dnia 15 kwietnia 2022 r. w sprawie ogłoszenia jednolitego tekstu rozporządzenia Ministra Infrastruktury w sprawie warunków technicznych, jakim powinny odpowiadać budynki i ich usytuowanie (Dziennik Ustaw Rzeczypospolitej Polskiej, Warszawa, dnia 9 czerwca 2022 r., Poz. 1225). Drzwi do łazienki, umywalni i wydzielonego ustępu powinny otwierać się na zewnątrz pomieszczenia, bieleni, z zastrzeżeniem § 75 ust. 2, co najmniej szerokość 0,8 m i wysokość 2 m w świetle ościeżnicy, a w dolnej części – otwory o sumarycznym przekroju nie mniejszym niż 0,022 m<sup>2</sup> dla dopływu powietrza z Skrzydło drzwiowe z fabrycznie wykonanymi tulejami wentylacyjnymi oraz niektóre modele z podcięciem wentylacyjnym powyższych kryteriów nie spełniają.
- Skrzydło drzwiowe powinno być montowane na ościeżnicy, która zapewnia właściwe cechy funkcjonalne i użytkowe.

## ZASADY BHP UŻYTKOWANIA I KONSERWACJI

- Zabrudzenia usuwać wilgotną szmatką. Nadmierna ilość wody może spowodować nieodwracalne zmarszczenie okleiny.
- Gwarant nie odpowiada za uboczne skutki stosowania środków czyszczących. Przed ich użyciem zaleca się przeprowadzenie próby na małej powierzchni, w miejscu mało widocznym, nanosząc środek na szmatkę.
- Chronić przed wilgocią i zamoczeniem.
- Niezwłocznie usuwać usterki funkcjonalne powstałe w trakcie użytkowania, w szczególności:
  - poluzowanie śrub mocujących akcesoria (zawiasów, zaczepów, zamków itp.)
  - ocieranie skrzydła o ościeżnicę lub podłogę,
  - naprężenia skrzydła,
- Kategorycznie zabrania się:
  - przewożenia, przenoszenia i składowania w pozycji innej niż

- pionowej, ustawiając na dolnej krawędzi
  - montowania i przechowywania w pomieszczeniach surowych, niewentylowanych, wilgotnych lub bardzo nasłonecznionych,
  - czyszczenia i konserwacji stosując preparaty chemiczne zawierające substancje żrące, materiały ściernie oraz substancje powodujące odbarwienia i uszkodzenia,
  - dozowania środków czyszczących bezpośrednio na powierzchnię oklejoną lub lakierowaną,
  - trzaskania, zawieszania przedmiotów ciężkich, mokrych, lepkich, itp.
- Podczas montażu, użytkowania oraz konserwacji należy bezwzględnie przestrzegać obowiązujących przepisów bezpieczeństwa pracy, w szczególności:
    - zapoznać się i przestrzegać wytycznych zawartych na etykiecie pianki montażowej,
    - w czasie montażu korzystać ze sprawnych narzędzi zgodnie z ich przeznaczeniem,
    - do otwierania i zamykania drzwi używać klamki, gałki, pochwyty lub innych odpowiednich okuć.
  - Wszelkie regulacje wymagane ze względu na obniżenie cech funkcjonalnych powstałe w trakcie użytkowania usuwać niezwłocznie przez wykwalifikowanych monterów (usługa pozagwarancyjna w odniesieniu do Producenta drzwi oraz firmy montażowej).
  - Produkt nie zawiera substancji niebezpiecznych określonych Rozporządzeniem (WE) Nr 1907/2006 Parlamentu Europejskiego i Rady z dnia 18 grudnia 2006.

## PRZED MONTAŻEM

- Zaleca się korzystanie z wykwalifikowanych ekip montażowych.
- Prace prowadzić zgodnie z zasadami sztuki budowlanej i przepisami BHP.
- Montaż rozpocząć po zakończeniu innych prac remontowo-budowlanych (malowanie, tapetowanie, układanie płytek i paneli) w pomieszczeniach o wilgotności nie przekraczającej 50-60%.
- Przygotować narzędzia: wkrętak lub wkrętarkę, wiertarkę, poziomnicę o długości 2 m, rozpórki, wkręty, klocki, kliny, niskonapężną piankę montażową.

## MONTAŻ

- Otworzyć opakowanie nie niszcząc styropianu, kartonu oraz etykiet Producenta, sprawdzić zgodność z zamówieniem oraz kompletność zestawu.
- Wypakować wszystkie elementy z opakowania i ułożyć na czystej powierzchni, która nie spowoduje zarysowania okleiny. Do momentu zakończenia montażu nie niszczą opakowania oraz etykiet Producenta.
- Wysunąć kątowniki regulowane z bazy i belki i odłożyć w bezpieczne miejsce.
- Pion zaczepowy i zawiasowy położyć poziomo równoległe do siebie w odległości odpowiadającej szerokości belki górnej.
- Belkę górną umieścić w sposób umożliwiający idealne przyleganie narożników.
- Połączyć narożniki przy użyciu metalowych łączników (rys. 1,2)
- Za pomocą wkrętarki skrócić konstrukcję stosując łączniki i wkręty dołączone do zestawu (rys. 3) (Opcja: połączyć i zamocować elementy poszerzenia ościeżnicy).
- Sprawdzić estetykę łączenia kątowników od strony okleiny.

- Od wewnętrznej strony pionu zawiasowego:
  - wsunąć puszkę za zawiasową oraz przymocować wkrętami (dotyczy drzwi przylgowych rys. 4),
  - wsunąć zawiasy oraz zamocować blachy kontrujące (dotyczy drzwi bezprzylgowych rys. 5).
- Zabezpieczyć silikonem neutralnym (nie sanitarnym!) dolną nieoklejoną powierzchnię ościeżnicy (podstawa stykająca się z podłożem).
- Zamocować ościeżnicę w otworze ściany zakładając klocki dystansowe oraz rozpórki regulowane na wysokości zawiasów dolnych i górnych oraz zamka i progę, utrzymując liniowość konstrukcji. W ościeżnicach **Uwaga: szczelin nie wypełniać pianką przed sprawdzeniem działania skrzydła zgodnie z pkt 16.**
- Założyć minimum trzy rozpórki (rys. 6).
- Wsunąć i przykręcić śrubę mocująca zawias w puszcze (rys. 7) oraz zamocować zaślepkę.
- Po stronie zawiasowej wywiercić otwory (rys. 8) pod kotki montażowe a następnie ustabilizować ościeżnicę w murze stosując wkręty metalowe o wymiarach nie mniejszych niż Ø7,5 mm o długości 92 mm, po 6 szt. na każdą stronę (1 pion). Ze względów estetycznych otwory i mocowanie wykonać pod uszczelką. Rozstaw otworów przedstawia (rys. 9). Czynność nie dotyczy ościeżnic rewersyjnych.
- Zapewnić liniowość w pionie i poziomie oraz wymiary w świetle ościeżnicy, które na każdej wysokości muszą być identyczne.
- Założyć skrzydło drzwiowe sprawdzając:
  - przyleganie do ościeżnicy, ewentualne odkształcenia (wygięcia, zwichrowania) ościeżnicy korygując przy użyciu narzędzi oraz wkrętów metalowych,
  - wielkość szczeliny między dolną krawędzią skrzydła a podłogą, w razie konieczności skrócić pion ościeżnicy,
  - płynność zamykania i otwierania, wykluczyć ocieranie skrzydła o ościeżnicę lub podłogę,
  - działanie zamka poprzez 3-krotne przekręcanie klucza.
- Wstrzyknąć piankę montażową między mur i ościeżnicę na wysokości rozpórek (rys. 10). Pozostawić na okres zalecany przez producenta pianki, jednak nie krótszy niż 24 godziny (rys. 12).
- Kątowniki regulowane połączyć za pomocą metalowych łączników (rys. 1).
- Wsunąć kątowniki regulowane. Dopuszczalne jest ich wklejenie za pomocą silikonu.
- Zabezpieczyć silikonem przestrzeń między podłogą a ościeżnicą (rys. 11) w celu ochrony przed zawiłgoceniem lub zamoczeniem (z wyjątkiem wykładzin dywanowych). Uwaga: Dopuszczalne jest użycie wyłącznie preparatów dostosowanych do stolarki drzwiowej, o neutralnym systemie utwardzania (baza oksymowa) i niskiej zawartości rozpuszczalnika. Kategorycznie zabrania się stosowania uszczelniaczy sanitarnych (również uszczelniaczy neutralnych sanitarnych) i innych preparatów zawierających min. kwas octowy. Wypełnienie szczelin wokół ościeżnicy jest dozwolone, ale nie jest obowiązkowe i stanowi usługę dodatkową.
- W drzwiach bezprzylgowych regulację kierunków: góra-dół, lewy-prawy (regulacja szerokości) oraz przód-tył (regulacja docisku uszczelki) umożliwiają śruby zamocowane w zawiasach (rys. 13). Zmiana kierunku jest widoczna dopiero po dokonaniu regulacji na wszystkich zawiasach.

Uwagi: W ościeżnicy bezprzylgowej, zakres regulacji 80-95 mm powstaje po skróceniu pionu kątownika regulowanego do oczekiwanego wymiaru. Czynność należy wykonać we własnym zakresie.