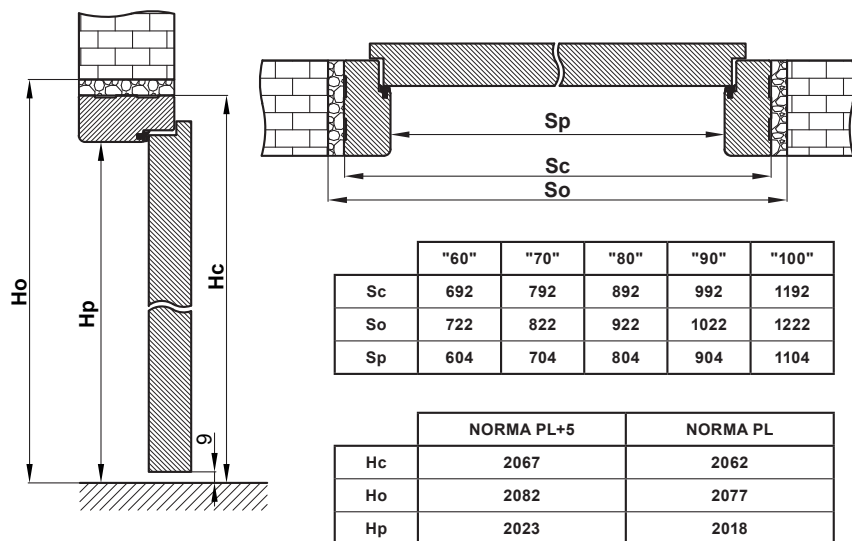


WYMIARY OTWORU W ŚCIANIE (dane w mm)

DRZWI 1-SKRZYDŁOWE	SZEROKOŚĆ					WYSOKOŚĆ*	
	"60"	"70"	"80"	"90"	"100"	PL	PL+5
PRZYLGOWE	722	822	922	1022	1122	2077	2082

*symbol PL lub PL+5 zamieszczony jest na etykiecie handlowej produktu (nad kodem EAN)



Tolerancja wymiarów niezamontowanych produktów: +/- 3 mm.

KARTA GWARANCYJNA
Z INSTRUKCJĄ MONTAŻU



OŚCIEŻNICA STAŁA DO DRZWI PRZYLGOWYCH

Przed rozpoczęciem montażu należy zapoznać się z warunkami gwarancji oraz instrukcją montażu.

**UWAGA: PRODUKT ZAWIERA MATERIAŁY DREWNOPOCHODNE
– CHRONIĆ PRZED WILGOCIĄ I ZAMOCZENIEM !**

Zespół drzwiowy tworzy skrzydło z ościeżnicą zgodnie z zamówieniem

WYMAGANE AKCESORIA MONTAŻOWE

wkrętak lub wkrętarka, wiertarka, klucz imbusowy (ampulowy) 4 mm, poziomicą o długości 2 m, rozpórki, wkręty $\varnothing 7,5$ mm o długości 92 mm, młotek, klocki dystansowe, kliny, niskoprężna pianka montażowa, silikon neutralny (NIE sanitarny), narzędzia do cięcia drewna

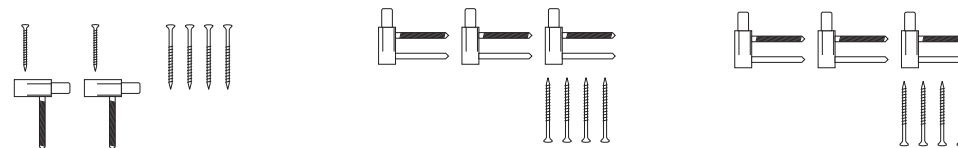
ZAWARTOŚĆ ZESTAWU MONTAŻOWEGO (liczba poszczególnych elementów zależna od zakupionej wersji)

Zależnie od partii i typu ościeżnicy zestaw może zawierać elementy montażowe inne niż na rysunkach

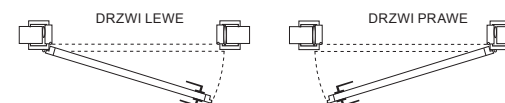
* Elementy montażowe ościeżnicy stałej do drzwi płytowych (dwa lub trzy zawiasy 1-czopowe)

Zestaw montażowy ościeżnicy stałej do drzwi ramiakowych (trzy zawiasy 2-czopowe)

Zestaw montażowy do drzwi wewnętrznych wejściowych



KIERUNEK SKRZYDŁA I OŚCIEŻNICY:



Przykładamy szczególną wagę do tego, aby wybierać materiały wysokiej jakości i stosować techniki produkcyjne, które umożliwiają tworzenie wytrzymałych i, a zarazem atrakcyjnych produktów. Ten produkt ma gwarancję producenta na 3 lata, która obejmuje wady produkcyjne, począwszy od daty zakupu (zakup w sklepie) lub dostawy (zakup przez Internet) bez dodatkowych kosztów w przypadku normalnego użytkowania (nieprofesjonalnego lub niekomercyjnego).

Aby dokonać zgłoszenia reklamacyjnego, należy przedstawić dowód zakupu (np. paragon, fakturę lub inny dowód na mocy obowiązujących przepisów prawa). Dowód zakupu należy przechowywać w bezpiecznym miejscu. Gwarancja obejmuje produkty nowe; nie obejmuje produktów używanych lub z ekspozycji.

Niniejsza gwarancja obejmuje wady i uszkodzenia produktu, pod warunkiem że produkt był używany zgodnie z przeznaczeniem oraz zamontowany, czyszczony i konserwowany zgodnie z informacjami zawartymi w instrukcji obsługi, a także ze standardowymi praktykami (jeśli te praktyki nie są sprzeczne z instrukcją użytkownika).

Niniejsza gwarancja nie obejmuje wad ani uszkodzeń wynikających z normalnego zużycia lub uszkodzeń będących skutkiem niewłaściwego użytkowania, montażu lub złożenia, a także zaniedbania, wypadku i modyfikacji produktu. Gwarancja nie obejmuje w żadnym wypadku dodatkowych kosztów (transportu, przenoszenia, montażu i demontażu, robocizny itd.) ani strat bezpośrednich lub pośrednich, chyba że określono inaczej w obowiązujących przepisach prawa.

Prawa wynikające z tej gwarancji obowiązują w kraju, w którym zakupiono produkt. Zapytania dotyczące gwarancji powinno się kierować do sklepu, w którym zakupiono produkt.

Niniejsza gwarancja jest dokumentem dodatkowym, który nie ma wpływu na ustawowe prawa konsumenta.

WARUNKI GWARANCJI

- Gwarant oświadcza, że w okresie i na warunkach wskazanych w karcie gwarancyjnej Nabywca posiada prawo nieodpłatnego usunięcia wad uznanych w ramach procedury reklamacyjnej.
- Przedmiotem gwarancji jest ościeżnica stała zwana dalej Produktem.
- W rozumieniu przepisów ustawy z dnia 16 kwietnia 2004r. o wyrobach budowlanych (Dz. U. z 2004 r. Nr 92, poz.881 ze zm.) PRODUKT spełnia normy techniczne obowiązujące w Polsce. Dopuszczalne odchylenia i tolerancje wymiarowe określa PN-EN 1530:2001 oraz PN-EN 1529:2001.
- Zakres ochrony gwarancyjnej ogranicza się do terytorium Rzeczypospolitej Polskiej.
- Okres gwarancji wynosi 36 miesięcy, licząc od daty udokumentowanego zakupu.
- Gwarancja obejmuje wady fizyczne Produktu, tkwiące w samym produkcie, ukryte i niewidoczne podczas zakupu a ujawnione w okresie gwarancji.
- Wady jawne, w szczególności: ilościowe, wymiarowe i funkcjonalne, zgłoszone przy odbiorze (lecz nie później niż 1 miesiąc od daty zakupu), pod warunkiem, że nie przystąpiono do czynności montażowych. Zainstalowanie akcesoriów, okuć, uchwyty, zestawu montażowego oraz zmianę parametrów konstrukcyjnych (w tym skracanie) traktuje się jako rozpoczęcie montażu.
- Za wadę jawną uznaje się usterkę, która łącznie spełnia następujące kryteria:
 - widoczna z odległości nie mniejszej niż 1,5 m,
 - oceniana okiem niezbrojonym w świetle rozproszonego.
- Podmiotem uprawnionym do przyjęcia reklamacji jest Sprzedawca.
- Reklamacje rozpatruje się w ciągu 14 (czternastu) dni od daty pisemnego przyjęcia zgłoszenia. Termin rozpatrzenia automatycznie i bez zawiadomienia ulega wydłużeniu z powodu opóźnień lub uchybień Nabywcy.
- Gwarant przed wydaniem decyzji zastrzega sobie prawo do oględzin, zakończonych sporządzeniem protokołu.
- Usunięcie wady odbywa się w okresie 90 dni od pisemnego uznania zasadności reklamacji. Termin ulega wydłużeniu, na skutek uchybień Nabywcy, okresowych przerw produkcyjnych, świątecznych lub zakłóceń niezależnych od Gwarant. O przyczynach opóźnienia Nabywca zostanie poinformowany bezpośrednio po ich wystąpieniu.
- Gwarancja nie obejmuje:
 - różnic w odcieniach (min. w ozdobnych frezach) wynikających z odwzorowania naturalnych struktur drewna lub technologii produkcji,
 - pęknięć w szkłe i rys na szkłe po odbiorze produktu,
 - uszkodzenia okleiny powstałe w trakcie usuwania zabrudzeń,

- taśm samoprzylepnych,
 - pełnienia na skutek nadmiernej wilgotności,
 - zmiany koloru spowodowanej działaniem promieni UV,
 - normalnego zużycia i naturalnego starzenia się produktu,
 - nieprawidłowej regulacji okuć i ich konserwacji.
- Dopuszczalne zmiany konstrukcji bez utraty gwarancji dotyczą możliwości skrócenia skrzydeł drzwiowych o 5 cm (z wyjątkiem drzwi, w których skrócenie wymagałoby obciążenia szyby).
 - Gwarancja nie wyłącza, nie ogranicza i nie zawieszają uprawnień Nabywcy wynikających z przepisów rękojmi za wady rzeczy sprzedanej.
 - Gwarant wyłącza odpowiedzialność z tytułu rękojmi w stosunku do podmiotów nabywających PRODUKT w celach związanych z działalnością gospodarczą – art. 558 § 1 zd 1 Kodeksu Cywilnego, z tym zastrzeżeniem że wyłącznie odpowiedzialność z tytułu rękojmi nie znajduje zastosowania wobec osoby fizycznej zawierającej umowę bezpośrednio związanej z jej działalnością gospodarczą, gdy z treści umowy sprzedaży PRODUKTU wynika, że nie posiada ona dla tej osoby charakteru zawodowego, wynikającego w szczególności z przedmiotu wykonywanego przez nią działalności gospodarczej, udostępnionego na pod stawie przepisów o Centralnej Ewidencji i Informacji o Działalności Gospodarczej – art. 556 (4) Kodeksu Cywilnego.
 - W sprawach nieuregulowanych jej zapisami stosuje się przepisy Kodeksu Cywilnego.

PRZEZNACZENIE

- PRODUKT przeznaczony jest do zabudowy otworu w ścianie pomieszczeń o względnej wilgotności nie przekraczającej 50-60% oraz temperaturze odpowiedniej dla pomieszczeń przeznaczonych na stały pobyt ludzi, czyli +20 stopni Celsjusza lub wyższej.
- Niedozwolony jest montaż w pomieszczeniach o permanentnie wysokiej wilgotności, np. pralnie, sauny, baseny, piwnice, garaże. Zgodnie z terminologią normy PN-B-91000:1996, drzwi przeznaczane są do zamknięcia otwór w ścianach wewnętrznych między pomieszczeniami.
- Do otwierania i zamykania drzwi używać klamki, gałki, pochwyty lub innych okuć. Okucia nie są elementem składowym Produktu i należy zamawiać je osobno.
- Wybór odpowiedniego typu drzwi powinien uwzględnić wymagania techniczne budynku z uwzględnieniem obowiązujących norm i przepisów: Obwieszczenie Rozwoju i Technologii z dnia 15 kwietnia 2022 r. w sprawie ogłoszenia jednolitego tekstu rozporządzenia Ministra Infrastruktury w sprawie warunków technicznych, jakim powinny odpowiadać budynki i ich usytuowanie (Dziennik Ustaw Rzeczypospolitej Polskiej, Warszawa, dnia 9 czerwca 2022 r., Poz. 1225). Drzwi do łazienki, umywalni i wydzielonego ustępu powinny otwierać się na zewnątrz pomieszczenia, miec, z zastrzeżeniem § 75 ust. 2, co najmniej szerokość 0,8 m i wysokość 2 m w świetle ościeżnicy, a w dolnej części – otwory o sumarycznym przekroju nie mniejszym niż 0,022 m² dla dopływu powietrza Skrzydło drzwiowe z fabrycznie wykonanymi tulejami wentylacyjnymi oraz niektóre modele z podcięciem wentylacyjnym powyższych kryteriów nie spełniają.
- Skrzydło drzwiowe powinno być montowane na ościeżnicy, która zapewnia właściwe cechy funkcjonalne i użytkowe.

ZASADY BHP UŻYTKOWANIA I KONSERWACJI

- Zabrudzenia usuwać wilgotną szmatką. Nadmierna ilość wody może spowodować nieodwracalne zmarszczenie okleiny.
- Gwarant nie odpowiada za uboczne skutki stosowania środków czyszczących. Przed ich użyciem zaleca się przeprowadzenie próby na małej powierzchni, w miejscu mało widocznym, nanosząc środek na szmatkę.
- Chronić przed wilgocią i zamoczeniem.
- Niezwłocznie usuwać usterki funkcjonalne powstałe w trakcie użytkowania, w szczególności:
 - poluzowanie śrub mocujących akcesoria (zawiasów, zaczepów, zamków itp.)
 - ocieranie skrzydła o ościeżnicę lub podłogę,
 - naprężenia skrzydła,
- Kategorycznie zabrania się:
 - przewożenia, przenoszenia i składowania w pozycji innej niż

- pionowej, ustawiając na dolnej krawędzi
 - montowania i przechowywania w pomieszczeniach surowych, niewentylowanych, wilgotnych lub bardzo nasłonecznionych,
 - czyszczenia i konserwacji stosując preparaty chemiczne zawierające substancje żrące, materiały ściernie oraz substancje powodujące odbarwienia i uszkodzenia,
 - dozowania środków czyszczących bezpośrednio na powierzchnię oklejona lub lakierowaną,
 - trzaskania, zawieszania przedmiotów ciężkich, mokrych, lepkich, itp.
- Podczas montażu, użytkowania oraz konserwacji należy bezwzględnie przestrzegać obowiązujących przepisów bezpieczeństwa pracy, w szczególności:
 - zapoznać się i przestrzegać wytycznych zawartych na etykiecie pianki montażowej,
 - w czasie montażu korzystać ze sprawnych narzędzi zgodnie z ich przeznaczeniem,
 - do otwierania i zamykania drzwi używać klamki, gałki, pochwyty lub innych odpowiednich okuć.
 - Wszelkie regulacje wymagane ze względu na obniżenie cech funkcjonalnych powstałe w trakcie użytkowania usuwać niezwłocznie przez wykwalifikowanych monterów (usługa pozaogwarancyjna w odniesieniu do Producenta drzwi oraz firmy montażowej).
 - Produkt nie zawiera substancji niebezpiecznych określonych Rozporządzeniem (WE) Nr 1907/2006 Parlamentu Europejskiego i Rady z dnia 18 grudnia 2006.

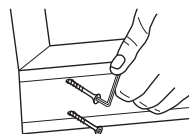
PRZED MONTAŻEM

- Zaleca się korzystanie z wykwalifikowanych ekip montażowych.
- Prace prowadzić zgodnie z zasadami sztuki budowlanej i przepisami BHP.
- Montaż rozpocząć po zakończeniu innych prac remontowo-budowlanych (malowanie, tapetowanie, układanie płytek i paneli) w pomieszczeniach o wilgotności nie przekraczającej 50-60%.
- Przygotować narzędzia: wkrętak lub wkrętarkę, wiertarkę, poziomiec o długości 2 m, rozpórki, wkręty Ø6-80 mm, klocki dystansowe, kliny, niskopięzną piankę montażową.

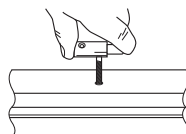
MONTAŻ

- Wypakować wszystkie elementy z opakowania i ułożyć na czystej powierzchni, która nie spowoduje zarysowania okleiny. Do momentu zakończenia montażu nie niszczyć opakowania oraz etykiet Producenta.

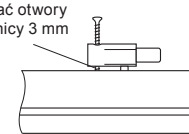
Składanie ościeżnicy z zawiasem 1-czopowym



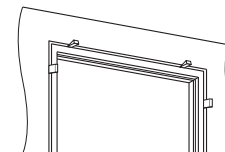
Rys. 1



Rys. 2



Rys. 3



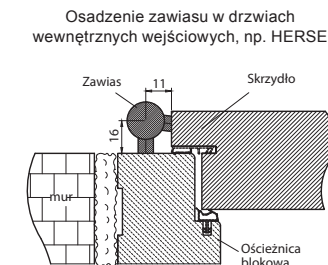
Rys. 4



Rys. 5



Rys. 6



- Pion zaczepowy i zawiasowy położyć poziomo równoległe do siebie w odległości odpowiadającej szerokości belki górnej.
 - Belkę górną umieścić w sposób umożliwiający dokładne przyleganie narożników
 - Połączyć narożniki przy użyciu metalowych wkrętów zachowując kąt prosty między belką a pionem.
 - W otworach zamocować zawiasy. Dla zawiasów 1-czopowych wykonać otwory o głębokości 2 mm, wiertłem o średnicy 3 mm, w miejscu mocowania wkręta.
 - Sprawdzić miejsce łączenia elementów od strony okleiny.
 - Osadzić ościeżnicę w otworze oraz zamocować ją przy użyciu klinów z zachowaniem funkcji LEWA/PRAWA
 - Miejszy mur a ościeżnicę założyć klocki dystansowe, na wysokości: progu, zamka oraz zawiasów dolnego i górnego.
 - Elementy pionowe ustabilizować rozpórkami regulowanymi oraz klinami.
 - Poziomą sprawdzij pion i poziom konstrukcji. Zamocować na stałe ościeżnicę używając wkrętów Ø7,5 mm o długości 92 mm (wcześniej wykonać otwory wiertłem Ø6 mm). Ze względów estetycznych zaleca się wykonanie tych czynności w felcu pod uszczelką, poniżej zawiasu dolnego i górnego oraz zaczepu.
 - Założyć skrzydło drzwiowe sprawdzając przyleganie do ościeżnicy. Szczelina na każdej wysokości powinna być identyczna. Dodatkowe regulacje wykonywać na zawiasach.
 - Zdjąć skrzydło.
 - Wstrzyknąć piankę montażową między mur i ościeżnicę na wysokości rozpórek oraz w narożnikach.
 - Pozostawić na okres zalecany przez producenta pianki, jednak nie krótszy niż 24 godziny.
 - Usunąć nadmiar pianki, rozpórki oraz kliny.
 - Przymocować listwy wykończeniowe. Opaski i ćwierćwałki nie są w zestawie, lecz zamawiane osobno.
 - Zabezpieczyć silikonem przestrzeń między podłogą a ościeżnicą, w celu ochrony przed zawilgoceniem lub zamoczeniem (z wyjątkiem wykładzin dywanowych).
Uwaga: Dopuszczalne jest użycie wyłącznie preparatów dostosowanych do stolarki drzwiowej, o neutralnym systemie utwardzania (baza oksymowa) i niskiej zawartości rozpuszczalnika. Kategorycznie zabrania się stosowania uszczelniaczy sanitarnych i innych preparatów zawierających min. kwas octowy.
- W celu poprawy estetyki można stosować listwy maskujące (opaski, ćwierćwałki). Producent nie narzuca określonego sposobu mocowania listew. Dopuszczalne jest stosowanie pianki montażowej, kleju montażowego, silikonu, sztyftów o średnicy ok. 0,5 mm itp., w sposób zapewniający trwałą i estetyczny wygląd. Sposób mocowania należy uzgodnić pomiędzy inwestorem a Zleceniobiorcą.