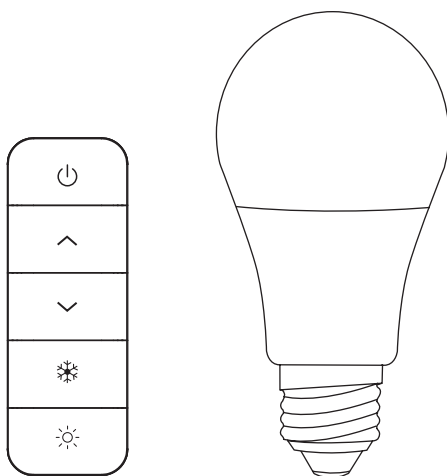


**EN** LED bulbs ( bulb + remote)  
**FR** Ampoules LED (ampoule + télécommande)  
**PL** Żarówki LED (żarówka + pilot)  
**RO** Becuri LED (bec + telecomandă)



**EN IMPORTANT** - These instructions are for your safety. Please read through them thoroughly prior to handling the product and retain them for future reference.

**FR IMPORTANT** : Ces instructions sont données pour votre sécurité. Merci de les lire attentivement avant de manipuler le produit et de les conserver pour référence.

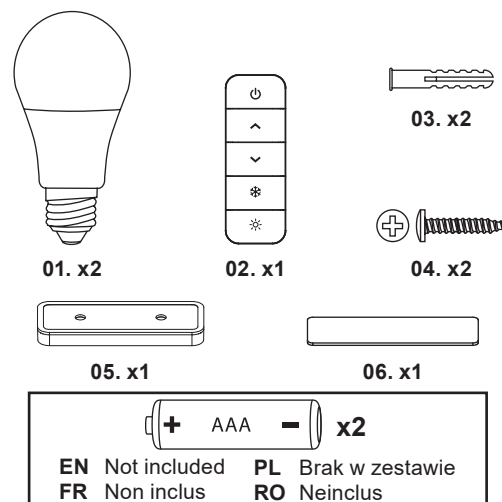
**PL WAŻNE** — Niniejsza instrukcja została opracowana w celu zapewnienia bezpieczeństwa użytkownikowi. Należy ją dokładnie przeczytać przed obsługą produktu i zachować do wykorzystania w przyszłości.

**RO IMPORTANT** - Aceste instrucțiuni sunt pentru siguranța ta. Citește-le cu atenție înainte de montarea produsului și păstrează-le pentru consultare ulterioară.

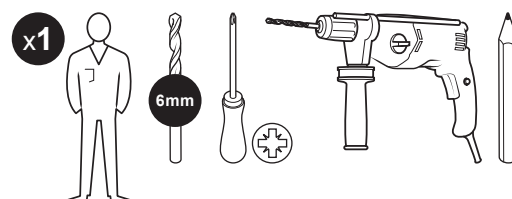
5063022064820

V10823\_5063022064820\_MAND1\_2223

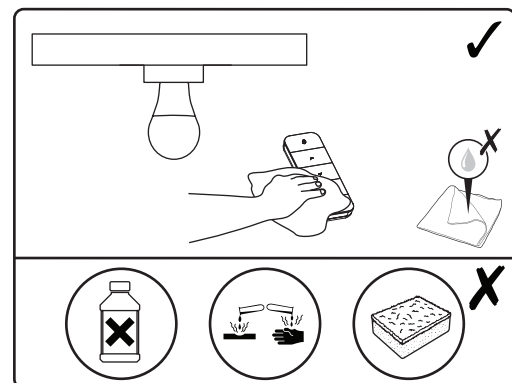
**EN** Parts **FR** Pièces **PL** Części **RO** Piese



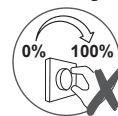
**EN** You will need **FR** Vous aurez besoin  
**de** **PL** Będziesz potrzebować **RO** Vei avea nevoie de



**EN** Care & maintenance **FR** Entretien et maintenance  
**PL** Czyszczenie i konserwacja  
**RO** Îngrijire și întreținere



**EN**  
**Safety**



- IMPORTANT** Do not use with a dimmer switch.
- IMPORTANT**, Retain for future reference: read carefully.
- Maximum wireless signal rate derived from IEEE standard 802.11 specifications. Actual data throughput will vary with network conditions and environmental factors, including volume of network traffic, building materials and construction and network overhead, lower actual data throughput rate. KINGFISHER INTERNATIONAL PRODUCTS LIMITED makes no express or implied representations or warranties about this product compatibility with any future standard.
- Make sure that the Wi-Fi router can access the internet properly. The required distance between Wi-Fi router and the bulb might vary depending on the network conditions and environmental factors, including volume of network traffic, building materials and construction, network interference and network overhead, lower actual data throughput rate.
- Kingfisher International Products Limited, hereby declares that this radio equipment type MYKO with model numbers listed in first page is in compliance with Radio Equipment Regulations 2017. The full text of the UK Declaration of conformity may be obtained at the website : [www.kingfisher.com/products](http://www.kingfisher.com/products).
- The weight of this lamp is significantly higher than that of the lamps for which it is a replacement, the increased weight may reduce the mechanical stability of certain luminaires and lamp holders and may impair contact making and lamp retention.
- Remove the QR code sticker, if necessary, on light bulb once it's been scanned and the product has been onboarded.
- Non-rechargeable batteries are not to be recharged. Remove them from the battery compartment with a cloth if battery is leaked. The supply terminals are not to be short-circuited. Different types of batteries or new and used batteries are not to be mixed. Exhausted batteries are to be removed from the appliance. The battery must be removed from the luminaire before it is scrapped. The battery is to be disposed of safely.

**Technical Data**

Supply voltage:	<b>Lightbulb</b> 220-240 V ~ 50Hz	<b>Remote control</b> 2 x AAA 1.5 V (Not Included)
Bulb Type:	Bulb Type: A60 E27 (7.3 W) Lumen output: 806 lm (@4000K) Dimension: 115(H) x 60(D) mm	
Operating Temperature:	-20 to +40 °C	
	This product complies with conformity requirements of the applicable European Regulations or Directives.	
	This product complies with conformity requirements of the applicable UK Regulations.	
	Use in dry location only.	
	Waste electrical products should not be disposed of with household waste. Please recycle where facilities exist. Check with your Local Authority or local store for recycling advice.	
	Do not use with a dimmer switch.	
xxWyy:	xx-year; yy-week of the year	
	<b>Wi-Fi</b>	<b>Bluetooth</b>
<b>Standard</b>	Light bulb: IEEE 802. 11 b/g/n	Light bulb: LE V 4.2 Remote control: LE V 5.1
<b>Frequency range:</b>	Light bulb: 2412-2472 MHz	Remote control: 2402-2480 MHz
<b>Max. transmitter power:</b>	Light bulb: <20 dBm	Light bulb: <9 dBm Remote control: 9.3 dBm
<b>Transfer rate:</b>	1T1R mode data rate up to 150 Mbps	

## Guarantee

We take special care to select high quality materials and use manufacturing techniques that allow us to create products incorporating design and durability. This product has a manufacturer's guarantee of 5 years against manufacturing defects, from the date of purchase (if bought in store) or date of delivery (if bought online), at no additional cost for normal (non-professional or commercial) household use.

To make a claim under this guarantee, you must present your proof of purchase (such as a sales receipt, purchase invoice or other evidence admissible under applicable law), please keep your proof of purchase in a safe place. For this guarantee to apply, the product you purchased must be new, it will not apply to second hand or display products. Unless stated otherwise by applicable law, any replacement product issued under this guarantee will only be guaranteed until expiry of the original period guarantee period.

This guarantee covers product failures and malfunctions provided the product was used for the purpose for which it is intended and subject to installation, cleaning, care and maintenance in accordance with the information contained in these terms and conditions, in the user manual and standard practice, provided that standard practice does not conflict with the user manual.

This guarantee does not cover defects and damage caused by normal wear and tear or damage that could be the result of improper use, faulty installation or assembly, neglect, accident, misuse, or modification of the product. Unless stated otherwise by applicable law, this guarantee will not cover, in any case, ancillary costs (shipping, movement, costs of uninstalling and reinstalling, labour etc), or direct and indirect damage.

If the product is defective, we will, within a reasonable time, replace or refund.

Rights under this guarantee are enforceable in the country in which you purchased this product. Guarantee related queries should be addressed to the store you purchased this product from.

The guarantee is in addition to and does not affect your statutory rights.

This product works with Google Home and Alexa after initial product setup.

The initial product setup must be completed using the Myko app. After setup, you can control this device using just your voice with Alexa or Google Assistant-enabled devices.

For more information on the Myko app, setup instructions, or product compatibility details, please visit [www.mykoapp.com](http://www.mykoapp.com)

## FR Sécurité



- IMPORTANT** Ne pas utiliser avec un variateur d'intensité lumineuse.
- IMPORTANT** - A lire soigneusement et a conserver pour consultation ultérieure.
- Débit maximal du signal sans fil, dérivé des caractéristiques techniques spécifiées dans la norme IEEE 802.11. Le débit réel de données varie en fonction des conditions du réseau. De plus, les facteurs environnementaux, notamment le trafic réseau, les matériaux et la construction du bâtiment ainsi que le surdébit du réseau, réduisent le débit réel de données. KINGFISHER INTERNATIONAL PRODUCTS LIMITED ne fait aucune déclaration ni garantie expresse ou implicite quant à la compatibilité de ce produit avec toute norme future.
- S'assurer que le routeur Wi-Fi peut accéder à Internet correctement. La distance requise entre le routeur Wi-Fi et l'ampoule peut varier en fonction des conditions du réseau. De plus, les facteurs environnementaux, notamment le trafic réseau, les matériaux et la construction du bâtiment, les interférences réseau et le surdébit du réseau, réduisent le débit réel de données.
- Par la présente, Kingfisher International Products B.V. déclare que cet équipement radio de type MYKO, dont les numéros de modèle sont indiqués en première page, est conforme à la directive 2014/53/UE. L'intégralité du texte de la déclaration de conformité UE est accessible sur le site Web : [www.kingfisher.com/products](http://www.kingfisher.com/products).
- Cette ampoule a un poids très supérieur à celui des ampoules qu'elle remplace. Cette augmentation du poids peut réduire la stabilité mécanique de certains luminaires et de certaines douilles, et peut affecter la réalisation du contact et le maintien de l'ampoule.
- Si nécessaire, retirer l'autocollant du code QR apposé sur l'ampoule du luminaire une fois qu'il a été scanné et que le produit a été intégré.
- Les piles non rechargeables ne doivent pas être rechargées. En cas de fuite, retirez-les du compartiment des piles à l'aide d'un chiffon. Les bornes d'alimentation ne doivent pas être court-circuitées. Ne mélangez pas différents types de piles ou des piles neuves et usagées. Les piles déchargées doivent être retirées de l'appareil. Les piles doivent être retirées du luminaire avant sa mise au rebut. Les piles doivent être éliminées conformément aux réglementations en vigueur.

## Données techniques

Tension d'alimentation :	<b>Ampoule</b> 220-240 V ~ 50Hz	<b>Télécommande</b> 2 x AAA 1,5 V (Non inclus)
Type d'ampoule :	Type d'ampoule: A60 E27 (7,3 W) Rendement lumineux: 806 lm (@4000K) Dimensions: 115(H) x 60(D) mm	
Température de fonctionnement :	-20 to +40 °C	
	Ce produit est conforme aux exigences de conformité des règlements ou directives européennes applicables.	
	Utiliser ce produit seulement dans des endroits secs.	
	Les produits électriques usagés ne doivent pas être jetés avec les ordures ménagères. Veuillez utiliser les aménagements spécifiques prévus pour les traiter. Renseignez-vous auprès des autorités locales ou du revendeur pour obtenir la marche à suivre en matière de recyclage.	
	Ce produit n'est pas conçu pour la l'utilisation d'un variateur d'intensité lumineuse.	
xxWyy :	xx-année; yy-semaine de l'année	
	<b>Wi-Fi</b>	<b>Bluetooth</b>
<b>Standard :</b>	Ampoule: IEEE 802.11 b/g/n	Ampoule: LE V 4.2 Télécommande: LE V 5.1
<b>Plage de fréquences :</b>	Ampoule: 2412-2472 MHz	Télécommande: 2402-2480 MHz
<b>Puissance d'émission max. :</b>	Ampoule: <20 dBm	Ampoule: <9 dBm Télécommande: 9,3 dBm
<b>Débit de transfert :</b>	Débit de transmission des données en mode 1T1R : jusqu'à 150 Mbit/s	

## Garantie

Nous veillons tout particulièrement à sélectionner des matériaux de haute qualité et à utiliser des techniques de fabrication qui nous permettent de créer des produits à la fois design et durables. Ce produit bénéficie d'une garantie fabricant de 5 ans couvrant les défauts de fabrication à compter de la date d'achat (en cas d'achat en magasin) ou de la date de livraison (en cas d'achat sur Internet), sans coût supplémentaire pour une utilisation domestique normale (non commerciale ni professionnelle).

Pour déposer une réclamation au titre de cette garantie, vous devez présenter votre preuve d'achat (ticket de caisse, facture d'achat ou toute autre preuve recevable en vertu de la loi en vigueur). Conservez votre preuve d'achat dans un endroit sûr. Pour que cette garantie soit applicable, le produit que vous avez acheté doit être neuf. La garantie ne s'applique pas aux produits d'occasion ou aux modèles d'exposition. Sauf indication contraire prévue par la loi en vigueur, tout produit de remplacement fourni au titre de la présente garantie ne sera garanti que jusqu'à expiration de la période de garantie initiale.

Cette garantie couvre les défaillances et dysfonctionnements du produit, sous réserve que le produit ait été utilisé conformément à l'usage pour lequel il a été conçu, qu'il ait été installé, nettoyé et entretenu conformément aux informations contenues dans les présentes conditions générales ainsi que dans le manuel d'utilisation, et conformément à la pratique, sous réserve que celles-ci n'aillent pas à l'encontre du manuel d'utilisation.

Cette garantie ne couvre pas les défauts et dommages causés par l'usure normale ni les dommages pouvant résulter d'une utilisation non conforme, d'une installation ou d'un assemblage défectueux, ou d'une négligence, d'un accident, d'une mauvaise utilisation ou d'une modification du produit. Sauf indication contraire prévue par la loi en vigueur, cette garantie ne couvre en aucun cas les coûts accessoires (expédition, transport, frais de désinstallation et réinstallation, main d'œuvre, etc.), ni les dommages directs et indirects.

Si le produit est défectueux, nous nous engageons, dans un délai raisonnable, à remplacer ou rembourser.

Cette garantie est valable dans le pays où vous avez acheté ce produit. Toute demande au titre de la garantie doit être adressée au magasin où vous avez acheté ce produit.

Cette garantie s'ajoute à vos droits au titre de la loi, sans les affecter.

Si vous avez acheté ce produit en France, en plus de cette garantie commerciale, le vendeur reste tenu de respecter la garantie légale de conformité prévue par les articles L217-4 à L217-14 du Code de la consommation et aux articles qui concernent les

vices cachés de la chose vendue dans les conditions prévues aux articles 1641 à 1648 et 2232 du Code civil. Le distributeur auprès duquel vous avez acheté ce produit répond de tout défaut de conformité ou vice caché du produit, conformément aux présentes dispositions.

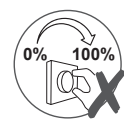
En vertu de l'article L217-16 du Code de la consommation, lorsque l'acheteur demande au vendeur, pendant la durée de la garantie commerciale qui lui a été consentie lors de l'acquisition ou de la réparation d'un bien meuble, une remise en état couverte par la garantie, toute période d'immobilisation d'au moins sept jours vient s'ajouter à la durée de la garantie qui reste à courir. Cette période court à compter de la demande d'intervention de l'acheteur ou de la mise à disposition pour réparation du bien en cause, si cette mise à disposition est postérieure à la demande d'intervention. Garantie légale de conformité (extrait du Code de la consommation) : Article L217-4 du Code de la consommation - Le vendeur doit livrer un bien conforme au contrat et répond des défauts de conformité existant lors de la livraison. Il répond également des défauts de conformité résultant de l'emballage, des instructions de montage ou de l'installation lorsque celle-ci a été mise à sa charge par le contrat ou a été réalisée sous sa responsabilité. Article L217-5 du Code de la consommation - Le bien est conforme au contrat : 1. S'il est adapté à l'objectif généralement prévu pour des biens similaires et, le cas échéant : s'il correspond à la description donnée par le vendeur et possède les qualités présentées par le vendeur à l'acheteur sous forme d'échantillon ou de modèle ; s'il présente des qualités que l'acheteur peut légitimement attendre au regard des déclarations publiques faites par le vendeur, par le fabricant ou par son représentant, notamment dans la publicité ou l'étiquetage ; 2. Ou s'il présente les caractéristiques définies d'un commun accord par les parties ou est propre à tout usage spécial recherché par l'acheteur, porté à la connaissance du vendeur et que ce dernier a accepté. Article L217-12 du Code de la consommation - Toute réclamation suite à un défaut de conformité est limitée à deux ans à compter de la livraison du bien. Garantie légale sur les vices cachés (extrait du Code de la consommation) : Article 1641 du Code civil - Le vendeur est tenu de la garantie en cas de défauts cachés de la chose vendue qui la rendent impropre à l'usage auquel on la destine, ou qui diminuent tellement cet usage que l'acheteur ne l'aurait pas acquise, ou n'en aurait donné qu'un moindre prix, s'il les avait connus. Article 1648 du Code civil (alinéa 1) - Toute réclamation résultant de vices cachés doit être faite par l'acheteur dans un délai de deux ans à compter de la découverte du vice.

Ce produit fonctionne avec Google Home et Alexa après la configuration initiale du produit.

La configuration initiale du produit doit être effectuée via l'application Myko. Après la configuration, vous pouvez contrôler cet appareil en utilisant uniquement votre voix avec des appareils compatibles avec Alexa ou l'Assistant Google.

Pour en savoir plus sur l'application Myko, les instructions de configuration ou les informations relatives à la compatibilité des produits, consulter le site [www.mykoapp.com](http://www.mykoapp.com).

## PL Bezpieczeństwo



- **UWAGA!** Nie używać ze ściemniaczami.
- **WAŻNE** - Należy dokładnie przeczytać niniejsze informacje i zachować.
- Maksymalna szybkość sygnału bezprzewodowego określona w specyfikacji IEEE 802.11. Rzeczywista przepustowość danych będzie zależna od warunków sieciowych i środowiskowych, w tym natężenia ruchu w sieci, użytych materiałów budowlanych i konstrukcji budynku, a także stopnia obciążenia sieci. Czynniki te obniżają rzeczywistą przepustowość danych. Firma KINGFISHER INTERNATIONAL PRODUCTS LIMITED nie udziela żadnych bezpośrednich ani pośrednich zapewnień czy gwarancji dotyczących zgodności tego produktu z przyszłymi normami.
- Należy upewnić się, że router Wi-Fi ma dostęp do Internetu. Wymagany odstęp między routerem Wi-Fi a żarówką może być zależny od warunków sieciowych i środowiskowych, w tym natężenia ruchu w sieci, użytych materiałów budowlanych i konstrukcji budynku, a także stopnia obciążenia sieci i występowania zakłóceń. Czynniki te obniżają rzeczywistą przepustowość danych.
- Firma Kingfisher International Products B.V. oświadcza, że urządzenia radiowe MYKO o numerach modeli wymienionych na pierwszej stronie spełniają wymogi dyrektywy 2014/53/UE. Pełną treść deklaracji zgodności UE można znaleźć na stronie internetowej: [www.kingfisher.com/products](http://www.kingfisher.com/products).
- Waga lampy jest znacznie większa niż lamp, których jest zamiennikiem, co może mieć negatywny wpływ na stabilność mechaniczną niektórych opraw oświetleniowych, a także powodować uszkodzenia gniazd i elementów mocujących.
- Jeśli to konieczne, zdejmij naklejkę z kodem QR z żarówki po jego zeskanowaniu i zakończeniu konfiguracji urządzenia.

- Nie należy ładować baterii jednorazowego użytku. Jeśli doszło do wycieku baterii, należy wyjąć je z komory korzystając ze szmatki. Nie wolno zwierać styków zasilających. Nie wolno używać łącznie baterii różnego typu, ani baterii nowych z używanymi. Zużyte baterie należy wyjąć z urządzenia. Baterie należy wyjąć z lampy przed jej zełomowaniem. Baterie należy zutylizować w sposób bezpieczny.

## Dane techniczne

Napięcie znamionowe:	Żarówka 220-240 V ~ 50Hz	Pilot zdalnego sterowania 2 x AAA 1,5 V (Brak w zestawie)
Rodzaj żarówki:	Rodzaj żarówki: A60 E27 (7,3 W) Strumień świetlny: 806 lm (@4000K) Wymiary: 115(H) x 60(D) mm	
Temperatura pracy:	-20 to +40 °C	
	Ten produkt spełnia wymogi zgodności zawarte w odnośnych rozporządzeniach lub dyrektywach unijnych.	
	Stosować w suchych miejscach.	
	Zużytych urządzeń elektrycznych nie należy wyrzucać razem z odpadami komunalnymi. Należy oddać je do sklepów Castoramy w wyznaczonych miejscach. Wskazówki dotyczące recyklingu można uzyskać od lokalnych władz lub od sprzedawcy.	
	Niniejszy produkt nie jest przeznaczony do przyciemniania oświetlenia.	
xxWyy:	xx-rok; yy-tydzień roku	
	<b>Wi-Fi</b>	<b>Bluetooth</b>
<b>Standard:</b>	Żarówka: IEEE 802. 11 b/g/n	Żarówka: LE V 4.2 Pilot zdalnego sterowania: LE V 5.1
<b>Zakres częstotliwości:</b>	Żarówka: 2412-2472 MHz	Pilot zdalnego sterowania: 2402-2480 MHz

<b>Maks. moc nadajnika:</b>	Żarówka: <20 dBm	Żarówka: <9 dBm Pilot zdalnego sterowania: 9,3 dBm
<b>Prędkość przesyłu:</b>	Tryb 1T1R z prędkością transmisji danych do 150 Mbps	

## Gwarancja

Przykładamy szczególną wagę do tego, aby wybierać materiały wysokiej jakości i stosować techniki produkcyjne, które umożliwiają tworzenie wytrzymałych, a zarazem atrakcyjnych produktów. Ten produkt ma gwarancję producenta na 5 lat, która obejmuje wady produkcyjne, począwszy od daty zakupu (zakup w sklepie) lub dostawy (zakup przez Internet) bez dodatkowych kosztów w przypadku normalnego (nieprofesjonalnego lub niekomercyjnego) użytku domowego.

Aby dokonać zgłoszenia reklamacyjnego, należy przedstawić dowód zakupu (np. paragon, fakturę lub inny dowód na mocy obowiązujących przepisów prawa). Dowód zakupu należy przechowywać w bezpiecznym miejscu. Gwarancja obejmuje produkty nowe; nie obejmuje produktów używanych lub z ekspozycji. Produkt zamienny objęty niniejszą gwarancją będzie nią objęty aż do wygaśnięcia okresu obowiązywania gwarancji oryginalnego produktu, chyba że określono inaczej w obowiązujących przepisach prawa.

Niniejsza gwarancja obejmuje wady i uszkodzenia produktu, pod warunkiem że produkt był używany zgodnie z przeznaczeniem oraz zamontowany, czyszczony i konserwowany zgodnie z informacjami zawartymi powyżej oraz w instrukcji obsługi, a także ze standardowymi praktykami (jeśli te praktyki nie są sprzeczne z instrukcją użytkownika).

Niniejsza gwarancja nie obejmuje wad ani uszkodzeń wynikających z normalnego zużycia lub uszkodzeń będących skutkiem niewłaściwego używania, montażu lub złożenia, a także zaniedbania, wypadku i modyfikacji produktu. Gwarancja nie obejmuje w żadnym wypadku dodatkowych kosztów (transportu, przenoszenia, montażu i demontażu, robocizny itd.) ani strat bezpośrednich lub pośrednich, chyba że określono inaczej w obowiązujących przepisach prawa.

W razie stwierdzenia uszkodzenia produktu zobowiązujemy się w rozsądnym czasie go wymienić lub zwrócić koszty jego zakupu.

Prawa wynikające z tej gwarancji obowiązują w kraju, w którym zakupiono produkt. Zapytania dotyczące gwarancji powinno się kierować do sklepu, w którym zakupiono produkt.

Niniejsza gwarancja jest dokumentem dodatkowym, który nie ma wpływu na ustawowe prawa konsumenta.

Jeśli produkt zakupiono w Polsce, niniejsza gwarancja nie wyklucza, nie ogranicza ani nie zawieszka uprawnień wynikających z przepisów prawa dotyczących gwarancji na wady zakupionego towaru.

Po początkowej konfiguracji urządzenie może być sterowane za pomocą rozwiązań Google Home i Alexa.

Wstępną konfigurację produktu należy przeprowadzić za pomocą aplikacji Myko. Po skonfigurowaniu możesz sterować tym urządzeniem za pomocą głosu z urządzeniami obsługującymi Alexa lub Asystent Google.

Aby uzyskać więcej informacji na temat aplikacji Myko i zapoznać się z instrukcją jej konfiguracji oraz szczegółami dotyczącymi kompatybilności urządzeń, odwiedź [www.mykoapp.com](http://www.mykoapp.com)

## RO Siguranță



- ATENȚIE!** Nu utilizați cu variator de tensiune.
- IMPORTANT** - Păstrați aceste informații pentru referințe viitoare: citiți cu atenție.
- Rata maximă de semnal wireless derivată din specificațiile standardului IEEE 802.11. Rata de transfer actuală a datelor va varia în funcție de condițiile rețelei și a factorilor de mediu, inclusiv volumul traficului din rețea, materialele de construcție și structura, resursele suplimentare de rețea, rata de transfer actuală scăzută a datelor. KINGFISHER INTERNATIONAL PRODUCTS LIMITED nu face declarații sau garanții explicite sau implicite despre compatibilitatea produsului cu orice standard ulterior.
- Asigură-te că routerul Wi-Fi are conexiune corespunzătoare la internet. Distanța necesară dintre routerul Wi-Fi și bec poate varia în funcție de condițiile rețelei și a factorilor de mediu, inclusiv volumul traficului din rețea, materialele de construcție și structura, interferența rețelei și resursele suplimentare de rețea, rata de transfer actuală scăzută a datelor.
- Kingfisher International Products B.V., declară prin prezenta că acest tip de echipament radio MYKO cu numerele de model enumerate pe prima pagină este în conformitate cu Directiva 2014/53/UE. Textul integral al Declarației de conformitate UE se poate obține de pe site-ul web: [www.kingfisher.com/products](http://www.kingfisher.com/products).

- Greutatea acestui bec o depășește semnificativ pe cea a becurilor înlocuite; această creștere a greutății poate reduce stabilitatea mecanică a anumitor corpuri de iluminat și fasunguri și poate afecta realizarea contactului și fixarea becului.
- Îndepărtează autocolantul cu codul QR de pe bec, dacă este necesar, odată ce acesta a fost scanat și produsul a fost configurat. Bateriile care nu sunt de tipul reîncărcabil nu se vor reîncărca. În cazul în care bateriile au curs, scoateți-le din compartimentul bateriilor cu ajutorul unei lavete. Terminalele de alimentare nu trebuie scurtcircuitate. Nu se vor amesteca baterii noi cu baterii vechi sau de tipuri diferite. Bateriile consumate trebuie scoase din aparat. Bateriile trebuie îndepărtate înainte de aruncarea corpului de iluminat. Bateriile se vor elimina în siguranță la deșeurii.

## Date tehnice

Tensiunea de alimentare:	<b>Bec</b> 220-240 V ~ 50Hz	<b>Cu telecomandă</b> 2 x AAA 1,5 V (Neinclus)
Date tehnice Tip bec:	Date tehnice Tip bec: A60 E27 (7,3 W) Puterea de lumen: 806 lm (@4000K) Dimensiune: 115(H) x 60(D) mm	
Temperatura de funcționare:	-20 to +40 °C	
	Este producto cumple los requisitos de conformidad de los reglamentos o las directivas europeas aplicables.	
	A se utiliza numai într-un spațiu uscat.	
	Deșeurile produselor electrice nu trebuie să fie eliminate împreună cu deșeurile menajere. Vă rog să eliminați deșeurile menajere în locurile special amenajate. Contactați autoritățile locale sau magazinul de unde ați achiziționat produsul pentru detalii referitoare la reciclare.	
	Acest produs nu este potrivit pentru reglarea intensității luminoase.	
xxWyy:	xx-año; yy-semana del año	

	Wi-Fi	Bluetooth
<b>Standard</b>	Bec: IEEE 802.11 b/g/n	Bec: LE V 4.2 Cu telecomandă: LE V 5.1
<b>Interval frecvență:</b>	Bec: 2412-2472 MHz	Cu telecomandă: 2402-2480 MHz
<b>Putere max. transmițător:</b>	Bec: <20 dBm	Bec: <9 dBm Cu telecomandă: 9,3 dBm
<b>Viteză transfer:</b>	Rată de date mod 1T1R până la 150 Mbps	

## Garanție

Avem o grijă deosebită să selectăm materiale de înaltă calitate și să utilizăm tehnici de fabricare care ne permit să creăm produse care încorporează designul și durabilitatea. Acest produs beneficiază de garanție din partea producătorului de 5 ani pentru defectele de fabricație, de la data achiziției (dacă este cumpărat din magazin) sau de la data livrării (dacă este cumpărat online), fără niciun cost suplimentar pentru uz casnic normal (nu profesional sau comercial).

Pentru a efectua o solicitare în temeiul acestei garanții, trebuie să prezentați dovada achiziției (cum ar fi, chitanța de vânzare/bonul fiscal, factura de achiziție sau alte dovezi admisibile conform legii aplicabile); vă rugăm să păstrați dovada achiziției într-un loc sigur. Pentru ca această garanție să se aplice, produsul achiziționat trebuie să fie nou, garanția neaplicându-se pentru produse la mâna a doua sau produse de prezentare. Cu excepția cazului în care legislația aplicabilă prevede altfel, orice produs înlocuit livrat în baza prezentei garanții va beneficia de garanție doar până la expirarea perioadei inițiale de garanție. Prezenta garanție acoperă defectiunile produsului și erorile de funcționare, cu condiția ca produsul să fi fost utilizat în scopul prevăzut și să fi fost instalat, curățat, îngrijit și întreținut în conformitate cu informațiile conținute în termenii și condițiile prezente, manualul de utilizare și practicile standard, cu condiția ca practicile standard să nu fie în contradicție cu manualul de utilizare.

Această garanție nu acoperă defectele și deteriorările provocate de uzura normală sau daunele care pot fi rezultatul utilizării necorespunzătoare, instalării sau asamblării defectuoase, neglijenței, accidentelor, utilizării greșite sau modificărilor aduse produsului. Cu excepția cazului în care legislația aplicabilă prevede altfel, prezenta garanție nu va acoperi, în niciun caz, costurile suplimentare (de expediere, deplasare, dezinstalare și reinstalare, manoperă etc.) sau daunele directe și indirecte.

Dacă produsul este defect, îl vom înlocui sau îți vom rambursa banii, într-un interval de timp rezonabil.

Drepturile acoperite de această garanție sunt aplicabile în țara în care ați achiziționat produsul. Întrebările legate de garanție trebuie adresate magazinului de la care ați achiziționat produsul. Garanția este suplimentară drepturilor dvs. legale și nu le afectează.

Dacă achiziționați acest produs din Turcia sau România, veți primi o garanție.

Acest produs este compatibil cu Alexa după configurarea inițială.

Configurarea inițială a produsului trebuie realizată folosind aplicația Myko. După configurare, poți controla acest dispozitiv folosind doar vocea prin dispozitivele care acceptă Alexa.

Pentru mai multe informații privind aplicația Myko, instrucțiunile de configurare sau detaliile despre compatibilitatea produsului, vizitează [www.mykoapp.com](http://www.mykoapp.com)

## EN Use FR Utilisation PL Użytkowanie RO Utilizare



## EN

### Myko app - quick start guide

- Download the MYKO mobile app from the App Store or Google Play Store.
- Create your Myko account to sign in or log in if you already have an account.
- In the app, scan the lightbulb QR code and then follow instructions. Each product will have a unique QR code (Wifi and Bluetooth access are required for device setup).
- Connect your lightbulb to power. The lamp will flashing once (if the light bulb does not start flashing then re-scan product QR code) scan the Remote QR code and then follow instructions.
- Manual onboarding possible by pressing up and down buttons of the remote control for more than 5 sec.


## FR

### Application Myko - Guide de démarrage rapide

- Télécharger l'application mobile MYKO sur l'App Store ou Google Play Store.
- Créer un compte Myko pour se connecter, ou se connecter si un compte a déjà été créé.

- Dans l'application, scanner le code QR de l'ampoule, puis suivre les instructions. Chaque produit dispose d'un code QR unique (un accès Wi-Fi et Bluetooth sont requis pour la configuration de l'appareil)
- Raccorder votre ampoule à l'alimentation. Le luminaire clignote une fois (si l'ampoule ne commence pas à clignoter, scanner à nouveau le code QR du produit) scanner le code QR à distance, puis suivre les instructions.
- Intégration manuelle possible en appuyant sur les boutons haut et bas de la télécommande pendant plus de 5 secondes.

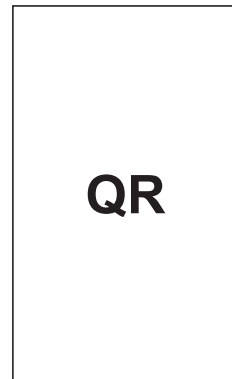
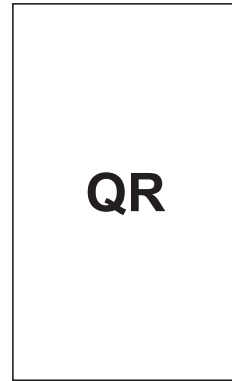
## PL Skrócona instrukcja obsługi aplikacji Myko

- Pobierz aplikację mobilną MYKO  ze sklepu App Store lub Google Play.
- Utwórz konto Myko, aby się zalogować, lub zaloguj się, jeśli posiadasz już konto.
- Zeskanuj w aplikacji kod QR żarówki, a następnie postępuj zgodnie z instrukcjami. Każde urządzenie posiada unikalny kod QR (do konfiguracji urządzenia niezbędna jest sieć Wi-Fi i dostęp do Bluetooth).
- Podłącz żarówkę do zasilania. Światło błysnie raz (jeśli nie błysnie, należy ponownie zeskanować kod QR produktu)
- Zeskanuj kod QR, a następnie postępuj zgodnie z instrukcjami. Ręczna konfiguracja jest możliwa przez naciśnięcie i przytrzymanie przycisków zwiększania i zmniejszania na pilocie przez ponad 5 sekund.

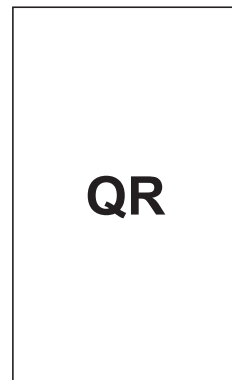
## RO Aplicația Myko - Ghid de inițiere rapidă

- Descarcă aplicația mobilă MYKO  din App Store.
- Crează-ți un cont Myko pentru a te autentifica sau conectează-te direct dacă ai deja un cont.
- Scanează codul QR al becului prin aplicație și apoi urmează instrucțiunile. Fiecare produs are un cod QR unic (este necesar accesul la Wi-Fi și Bluetooth pentru configurarea dispozitivului).
- Conectează becul la alimentarea electrică. Sursa de lumină se va aprinde o dată (dacă becul nu începe să se aprindă, rescanează codul QR al produsului). Scanează codul QR al telecomenzii și urmează instrucțiunile.
- Integrare manuală posibilă apăsând butoanele sus și jos de pe telecomandă mai mult de 5 secunde.

## EN PRODUCT QR CODE FR CODE QR DU PRODUIT PL KOD QR PRODUKTU RO COD QR PRODUS



## EN Remote FR Télécommande PL Pilot RO Telecomandă



## EN Troubleshooting FR Dépannage PL Rozwiązywanie problemów RO Depanare

### EN Customer frequently asked questions

- What permission does the Myko app require?**  
The Myko app requires that you have Bluetooth turned on, asks that you have enabled and allowed access to Location services, and requires access to the Camera.
- What if the Myko app does not show my Wi-Fi network when I try to set up a product?**  
The Myko app will display only 2.4GHz Wi-Fi networks that your Myko product can detect. Myko requires access to a 2.4GHz network. If you don't see your Wi-Fi network listed, make sure your Wi-Fi router has a 2.4GHz network enabled. Also, make sure your Myko product is within range of your Wi-Fi signal.
- What if I am unable to find the product QR Code?**  
This can be found on the product if not this is available within this Instruction Manual.
- What to do if the product QR Code will not scan?**  
Under the QR code there are a series of letters and numbers that can be inputted manually instead of scanning.
- Can I set up a Myko product without a QR code?**  
In the Myko app, tap + then add product. Then follow the instructions on screen.
- Can I scan multiple product QR Codes at the same time?**  
This is not possible as each product has a unique code that needs to be scanned separately.
- How to transfer a product to another Myko account?**  
Just scan the product QR code with the other Myko account and it will automatically transfer the scanned product
- How to change the Wi-Fi product settings?**  
In the Myko App click onto product settings, then tap on the network name and select the new network and add the Wi-Fi password.
- Why is my device offline for a long period of time?**  
Make sure your product is powered, then check your Wi-Fi strength is sufficient, you may need to move your router or use a Wi-Fi extender

## 10. What mobile devices does Myko app support?

The Myko app currently runs on the latest release of iOS and Android™. For more information regarding previous versions please check [mykoapp.com](http://mykoapp.com).

## FR Foire aux questions pour les clients

- Quelles autorisations faut-il donner à l'application Myko ?**  
L'application Myko nécessite que la connexion Bluetooth soit activée, que vous ayez activé et autorisé l'accès aux services de localisation, et elle doit avoir accès à l'appareil photo.
- Que faire si l'application Myko n'affiche pas mon réseau Wi-Fi lorsque j'essaie de configurer un produit ?**  
L'application Myko affiche uniquement les réseaux Wi-Fi 2,4GHz que votre produit Myko peut détecter. L'application Myko nécessite l'accès à un réseau 2,4GHz.  
Si votre réseau Wi-Fi n'apparaît pas dans la liste, s'assurer qu'un réseau 2,4GHz est activé sur le routeur Wi-Fi. Vérifier également que le produit Myko se trouve à portée du signal Wi-Fi.
- Que faire si je ne trouve pas le code QR du produit ?**  
Vous le trouverez sur le produit. Si ce n'est pas le cas, il est indiqué dans la présente notice.
- Que faire si je n'arrive pas à scanner le code QR du produit ?**  
Sous le code QR se trouve une série de lettres et de chiffres que vous pouvez saisir manuellement au lieu de scanner le code.
- Puis-je configurer un produit Myko sans code QR ?**  
Dans l'application Myko, appuyer sur +, puis ajouter le produit. Suivre ensuite les instructions affichées à l'écran.
- Puis-je scanner les codes QR de plusieurs produits en même temps ?**  
Ce n'est pas possible, car chaque produit possède un code unique qui doit être scanné séparément.
- Comment transférer un produit vers un autre compte Myko ?**  
Il vous suffit de scanner le code QR du produit avec l'autre compte Myko. Le produit scanné sera alors automatiquement transféré.

## 8. Comment modifier les paramètres Wi-Fi du produit ?

Dans l'application Myko, cliquer sur les paramètres du produit, puis appuyer sur le nom du réseau et sélectionner le nouveau réseau. Saisir ensuite le mot de passe du réseau Wi-Fi.

## 9. Pourquoi mon appareil est-il hors ligne pendant une longue période ?

S'assurer que le produit est sous tension, puis vérifier que la puissance de la connexion Wi-Fi est suffisante. Vous devrez peut-être déplacer votre routeur ou utiliser un répéteur Wi-Fi.

## 10. Quels appareils mobiles l'application Myko prend-elle en charge ?

L'application Myko fonctionne actuellement sur la toute dernière version d'iOS et d'Android™. Pour obtenir plus d'informations sur les versions précédentes, consulter le site [mykoapp.com](http://mykoapp.com).

## PL

### Najczęściej zadawane przez klientów pytania

#### 1. Jakich poleceń wymaga aplikacja Myko?

Aplikacja Myko wymaga uruchomienia funkcji Bluetooth, prosi o włączenie i dostęp do lokalizacji oraz wymaga dostępu do aparatu.

#### 2. Co jeśli nie widzę swojej sieci Wi-Fi w aplikacji Myko podczas konfiguracji urządzenia?

W aplikacji Myko widoczne są tylko sieci Wi-Fi 2,4 GHz, które mogą być wykryte przez urządzenie Myko. Aplikacja Myko wymaga dostępu do sieci 2,4 GHz.

Jeśli nie widzisz swojej sieci Wi-Fi, upewnij się, że używany router Wi-Fi ma włączoną sieć 2,4 GHz. Upewnij się też, że urządzenie Myko znajduje się w zasięgu sygnału Wi-Fi.

#### 3. Co jeśli nie mogę znaleźć kodu QR produktu?

Kod QR jest widoczny na urządzeniu, ale można go też znaleźć w instrukcji obsługi.

#### 4. Co jeśli nie mogę zeskanować kodu QR produktu?

Pod kodem QR znajduje się ciąg liter i cyfr, który można wprowadzić ręcznie zamiast skanowania.

#### 5. Czy mogę skonfigurować urządzenie Myko bez kodu QR?

W aplikacji Myko dotknij znaku „+”, aby dodać urządzenie. Następnie postępuj zgodnie z instrukcjami widocznymi na ekranie.

## 6. Czy mogę zeskanować wiele kodów QR w tym samym czasie?

Nie jest to możliwe, ponieważ każde urządzenie posiada unikalny kod, który musi zostać zeskanowany oddzielnie.

## 7. Jak mogę przenieść urządzenie na inne konto Myko?

Wystarczy zeskanować kod QR za pośrednictwem innego konta Myko, co spowoduje automatyczne przeniesienie zeskanowanego urządzenia na to konto.

## 8. Jak zmienić ustawienia Wi-Fi urządzenia?

W aplikacji Myko kliknij w ustawienia urządzenia, następnie dotknij nazwy sieci i wybierz nową sieć, wpisując hasło do Wi-Fi.

## 9. Dlaczego moje urządzenie znajduje się w trybie off-line przez dłuższy czas?

Upewnij się, że urządzenie jest podłączone do zasilania, a następnie sprawdź siłę sygnału Wi-Fi – może być konieczne przeniesienie routera lub użycie wzmacniacza sygnału Wi-Fi.

## 10. Jakie urządzenia mobilne obsługuje aplikacja Myko?

Aplikacja Myko działa obecnie na najnowszych wersjach systemów iOS i Android™. Więcej informacji na temat poprzednich wersji można znaleźć na stronie [mykoapp.com](http://mykoapp.com).

## RO

### Întrebări frecvente ale clienților

#### 1. Ce permisiuni necesită aplicația Myko?

Aplicația Myko necesită activarea Bluetooth-ului, solicită activarea serviciilor de locație și permisiunea de a le accesa și necesită acces la cameră.

#### 2. Ce se întâmplă dacă aplicația Myko nu arată rețeaua Wi-Fi când încerc să configurez un produs?

Aplicația Myko va arăta numai rețelele Wi-Fi de 2,4 GHz pe care produsul Myko le poate detecta. Myko necesită acces la o rețea de 2,4 GHz.

Dacă nu vezi rețeaua ta Wi-Fi în listă, asigură-te că routerul Wi-Fi are o rețea de 2,4 GHz activată. De asemenea, asigură-te că produsul Myko se află în raza semnalului Wi-Fi.

#### 3. Ce se întâmplă dacă nu găsesc codul QR al produsului?

Acesta poate fi găsit pe produs; în caz contrar, se poate găsi în manualul de instrucțiuni.

## 4. Ce se întâmplă în cazul în care codul QR nu se scanează?

Sub codul QR există o serie de litere și cifre care pot fi introduse manual în loc de scanare.

## 5. Pot configura un produs Myko fără un cod QR?

În aplicația Myko, apasă + apoi adaugă produsul. Urmează apoi instrucțiunile de pe ecran.

## 6. Pot scana mai multe coduri QR de produse în același timp?

Acest lucru nu este posibil deoarece fiecare produs are un cod unic, care trebuie scanat separat.

## 7. Cum se poate transfera un produs în alt cont Myko?

Doar scanează codul QR al produsului cu celălalt cont Myko, iar produsul scanat se va transfera automat.

## 8. Cum se pot schimba setările Wi-Fi ale produsului?

În aplicația Myko, apasă pe setările produsului, apoi pe denumirea rețelei și selectează noua rețea, apoi adaugă parola Wi-Fi.

## 9. De ce dispozitivul meu este offline pentru o perioadă îndelungată?

Asigură-te că produsul este conectat la alimentare, apoi verifică dacă semnalul Wi-Fi este destul de puternic; este posibil să fie nevoie să muți routerul sau să folosești un amplificator Wi-Fi.

## 10. Ce dispozitive mobile sunt compatibile cu aplicația Myko?

Aplicația Myko este compatibilă în prezent cu cea mai recentă versiune de iOS și Android™. Pentru mai multe informații privind versiunile anterioare, verifică [mykoapp.com](http://mykoapp.com).



## EN

Apple is a trademark of Apple Inc., registered in the U.S. and other countries and regions.

App store is a trademark of Apple Inc.

Google, Google Play and Google Home are trademarks of Google LLC.

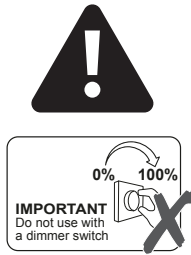
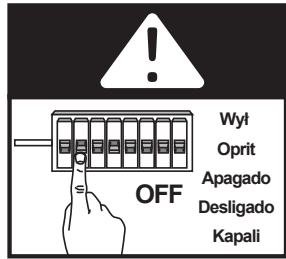
Amazon, Alexa and all related logos are trademarks of Amazon.com, Inc. or its affiliates.



Wi-Fi CERTIFIED™ is a registered trademark of Wi-Fi Alliance®.

The Bluetooth® word mark and logos are registered trademarks owned by Bluetooth SIG, Inc. and any use of such marks by Kingfisher plc is under license. Other trademarks and trade names are those of their respective owners.

# 01



**EN IMPORTANT DO NOT USE WITH A DIMMER SWITCH.**

**IMPORTANT! RETAIN FOR FUTURE REFERENCE: READ CAREFULLY.**

**FR IMPORTANT NE PAS UTILISER AVEC UN VARIATEUR D'INTENSITÉ LUMINEUSE.**

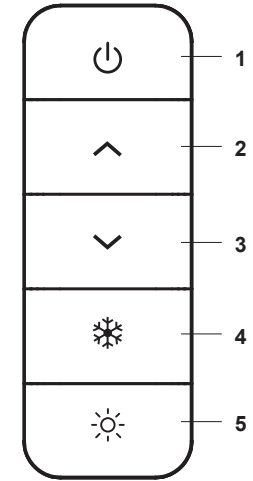
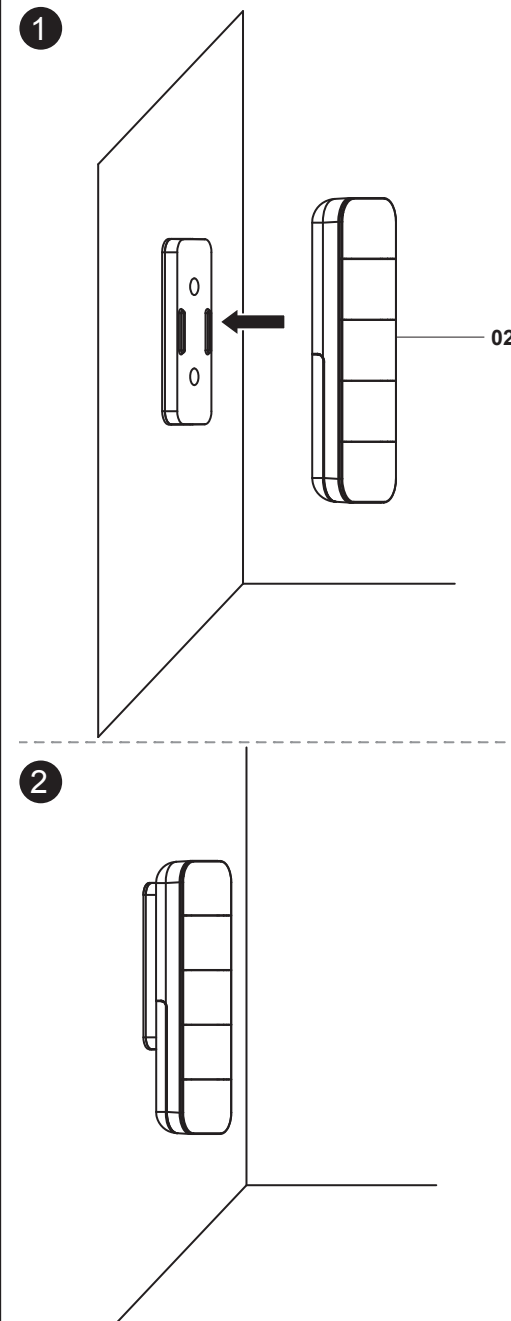
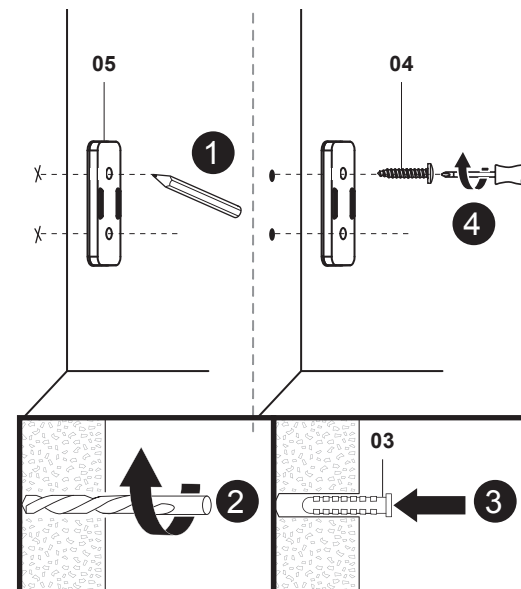
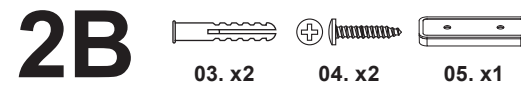
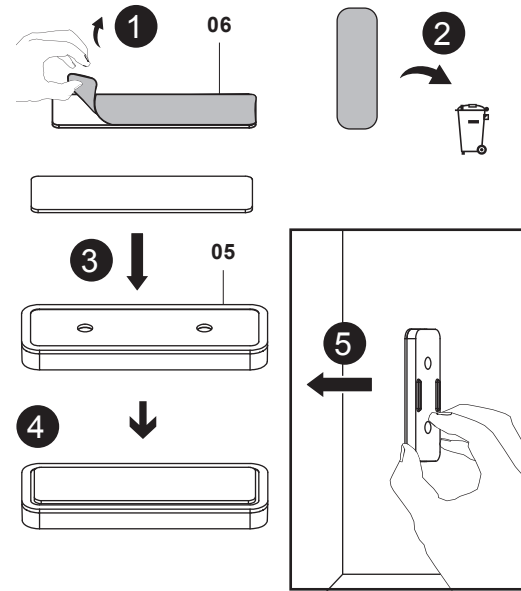
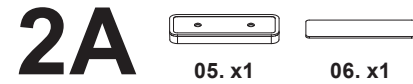
**IMPORTANT - A LIRE SOIGNEUSEMENT ET A CONSERVER POUR CONSULTATION ULTERIEURE.**

**PL UWAGA! NIE UŻYWAĆ ZE ŚCIEMNIACZAMI.**

**WAŻNE - NALEŻY DOKŁADNIE PRZECZYTAĆ NINIEJSZE INFORMACJE I ZACHOWAĆ.**

**RO ATENȚIE! NU UTILIZATI CU VARIATOR DE TENSIUNE.**

**IMPORTANT - PĂSTRAȚI ACESTE INFORMAȚII PENTRU REFERINȚE VIITOARE: CITIȚI CU ATENȚIE.**



EN

Button	Action
1. On/Off	Turn on/off all specified lights.
2. Dim + (Step 20%)	Raise the brightness of all affected lights until the maximum brightness is reached.
3. Dim - (Step 20%)	Lower the brightness of all affected lights until the minimum brightness is reached.
4. CCT + (Step 500K)	Raise the CCT of all affected lights until the maximum CCT is reached.
5. CCT - (Step 500K)	Lower the CCT of all affected lights until the minimum CCT is reached.

FR

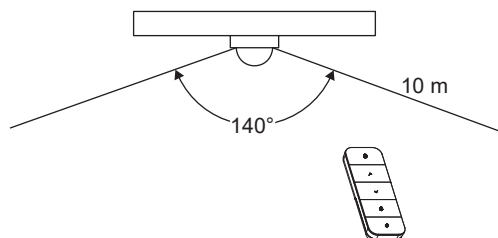
Bouton	Action
1. On/Off	Allumer/éteindre tous les luminaires spécifiés.
2. Dim + (réglage 20%)	Augmenter la luminosité de tous les luminaires concernés jusqu'à atteindre la luminosité maximale.
3. Dim - (réglage 20%)	Réduire la luminosité de tous les luminaires concernés jusqu'à atteindre la luminosité minimale.
4. CCT + (réglage 500K)	Augmenter la valeur CCT de tous les luminaires concernés jusqu'à atteindre la valeur CCT maximale.
5. CCT - (réglage 500K)	Réduire la valeur CCT de tous les luminaires concernés jusqu'à atteindre la valeur CCT minimale.

PL

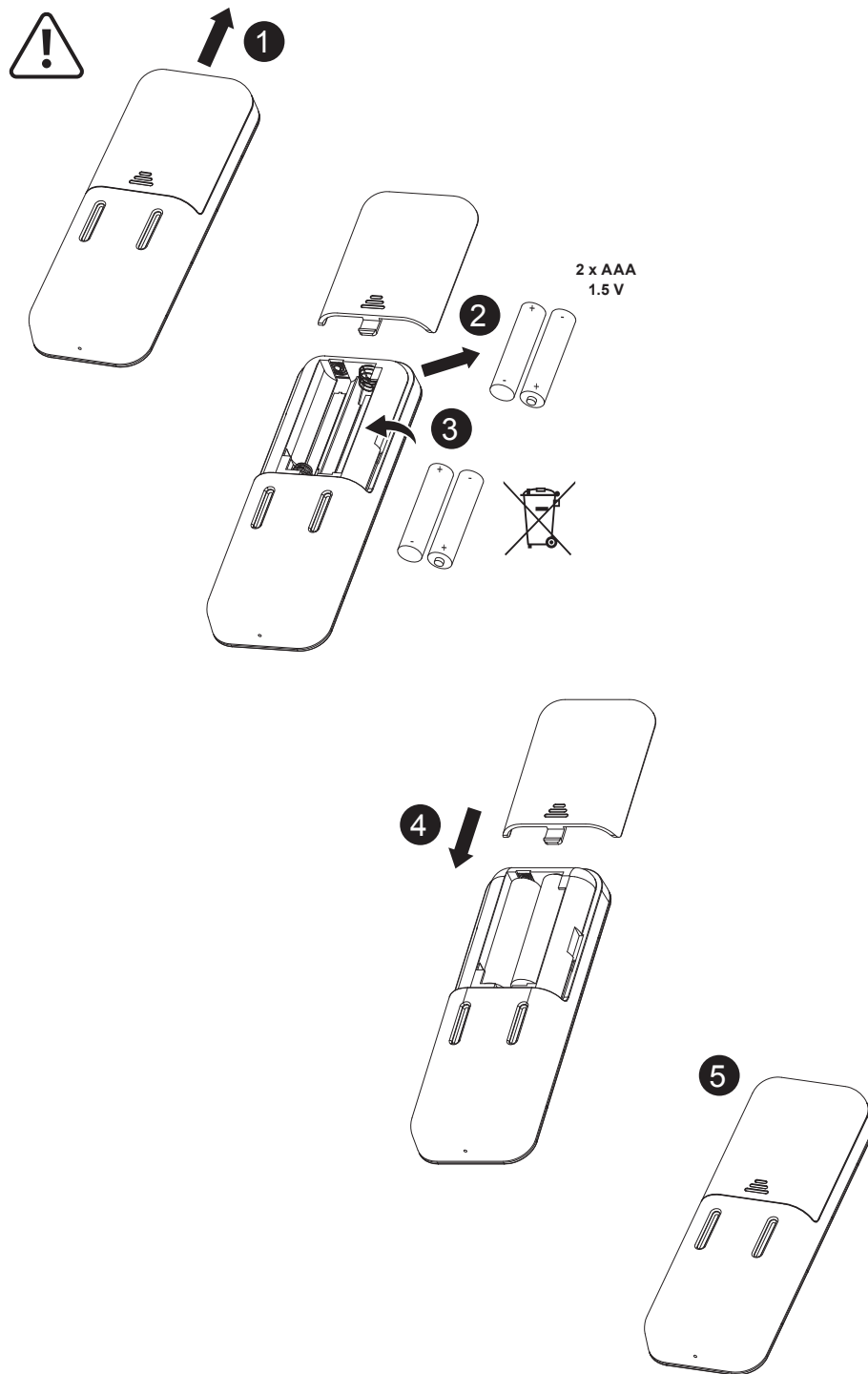
Naciśnięcie przycisku	Działanie
1. On/Off	Włącz/wyłącz wszystkie wybrane światła.
2. Dim + (co 20%)	Stopniowe zwiększanie jasności wszystkich wybranych światel aż do osiągnięcia maksymalnego natężenia.
3. Dim - (co 20%)	Stopniowe zmniejszanie jasności wszystkich wybranych światel aż do osiągnięcia minimalnego natężenia.
4. CCT + (co 500K)	Stopniowe zwiększanie temperatury barwowej wszystkich wybranych światel aż do osiągnięcia najcieplejszej barwy.
5. CCT - (co 500K)	Stopniowe zmniejszanie temperatury barwowej wszystkich wybranych światel aż do osiągnięcia najzimniejszej barwy.

RO

Prin apăsarea butonului	Acțiune
1. Pornit/oprit	Aprinderea/stingerea tuturor luminilor specificate.
2. Dim + (în trepte de 20%)	Poți crește luminozitatea tuturor surselor afectate până atingi nivelul maxim.
3. Dim - (în trepte de 20%)	Poți scădea luminozitatea tuturor surselor afectate până atingi nivelul minim.
4. CCT + (în trepte de 500 K)	Poți crește TCC (CCT) pentru toate sursele afectate până atingi nivelul maxim.
5. CCT - (în trepte de 500 K)	Poți scădea TCC (CCT) pentru toate sursele afectate până atingi nivelul minim.



EN Maintenance FR Maintenance PL Konserwacja RO Întreținere



Manufacturer • Fabricant • Producent • Producător:

**UK Manufacturer:**  
Kingfisher International Products Limited,  
1 Paddington Square, London, W2 1GG,  
United Kingdom

**EU Manufacturer:**  
Kingfisher International Products B.V.,  
Rapenburgerstraat 175E,  
1011 VM Amsterdam,  
The Netherlands

**EN** www.diy.com / www.screwfix.com /  
www.screwfix.ie

To view instruction manuals online,  
visit [www.kingfisher.com/products](http://www.kingfisher.com/products)  
Made in China

**FR** www.castorama.fr / www.bricodepot.fr /  
www.screwfix.fr

Pour consulter les manuels d'instructions en  
ligne, rendez-vous sur le site  
[www.kingfisher.com/products](http://www.kingfisher.com/products)  
Fabriqué en RPC

**PL** www.castorama.pl

Aby zapoznać się z instrukcją obsługi online,  
odwiedź stronę [www.kingfisher.com/products](http://www.kingfisher.com/products)  
Wyprodukowano w ChRL

**RO** www.bricodepot.ro

Pentru a consulta manualele de instrucțiuni  
online, vizitați [www.kingfisher.com/products](http://www.kingfisher.com/products)  
Fabricat în China