

Przewodnik po montażu mebli kuchennych

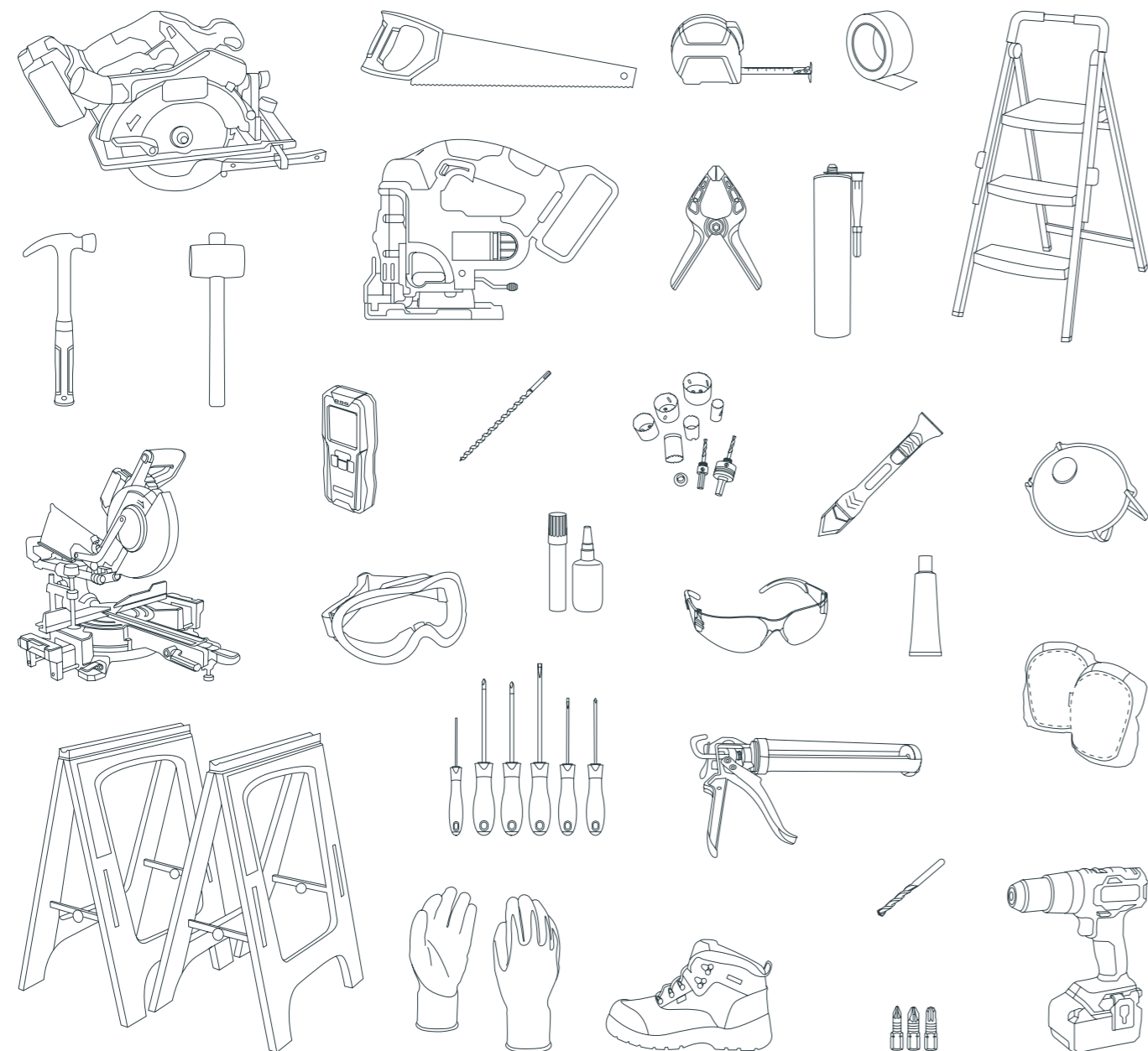
Nowa kuchnia krok po kroku



Materiały i narzędzia

Potrzebne narzędzia:

- Miara taśmowa
- Ołówek
- Młotek stolarski
- Młotek gumowy
- Wiertarko-wkrętarka
- Bity do wkrętarki
- Zestaw wiertel do muru i drewna
- Zestaw wkrętaków
- Piła ręczna
- Pilarka tarczowa
- Wyrzynarka
- Ściski z mechanizmem szybkiego zwalniania
- Pilarka ukosowa
- Kozły
- Zestaw otwornic
- Drabina
- Detektor rur i przewodów
- Klej do listew
- Klej kontaktowy
- Taśma maskująca
- Przezroczysty uszczelniacz silikonowy
- Narzędzie traserskie
- Okulary ochronne
- Maska przeciwpyłowa
- Rękawice
- Obuwie robocze
- Nakolanniki

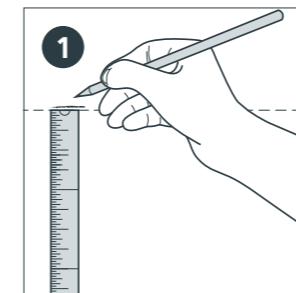
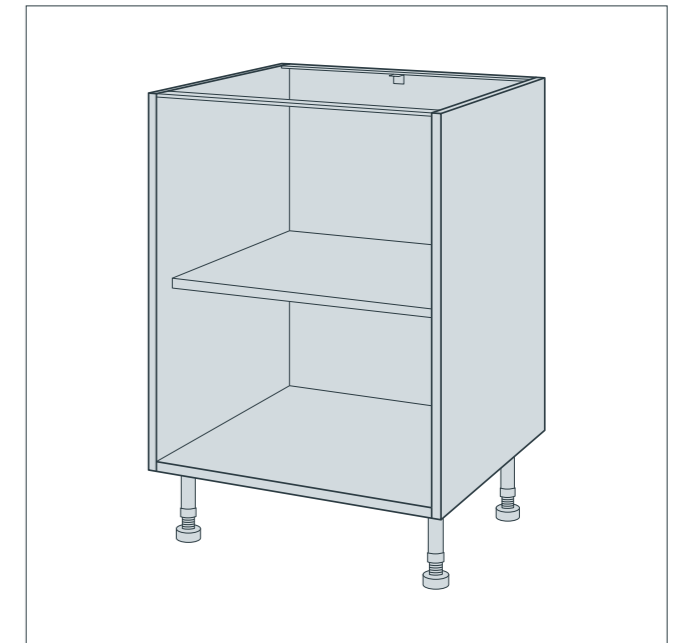


Planowanie ustawienia szafek dolnych

Standardowa wysokość szafek kuchennych zwykle wynosi 87 cm bez blatów.

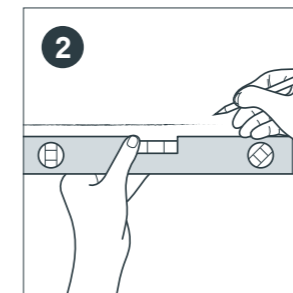
Potrzebne narzędzia:

- Miara taśmowa
- Ołówek
- Poziomica

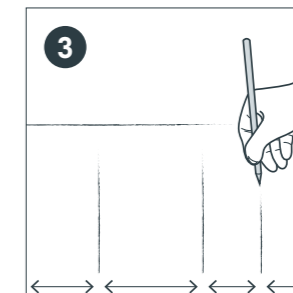


Jeśli masz narożnik w kuchni, pomiary zacznij w tym miejscu. Odmierz 87 cm od podłogi i nanieś oznaczenia na ścianie, przy których staną szafki.

Nóżki szafek są regulowane i zwykle ustawione na wysokość 15 cm. Całkowita wysokość szafki dolnej od podłogi wraz z blatem wynosi: $15 + 72 + 4 = 91$ cm.

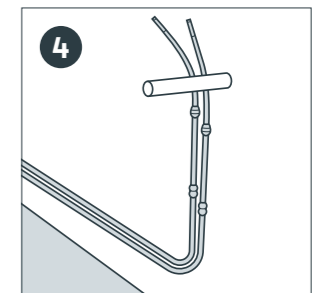


Przytóż poziomice do oznaczeń na ścianie i wyznacz poziomą linię na całej długości ściany.



Korzystając z planu kuchni, zaznacz na ścianie wymiary każdej szafki, poniżej linii 87 cm.

Następnie za pomocą poziomicy wyznacz linie pionowe odpowiadające bokom poszczególnych szafek z uwzględnieniem paneli wypełniających.



Upewnij się, że rury instalacji wodno-kanalizacyjnej znajdują się w odpowiednim położeniu w stosunku do miejsca montażu zlewozmywaka i baterii. Zwykle umieszcza się je w szafce pod zlewozmywakiem.

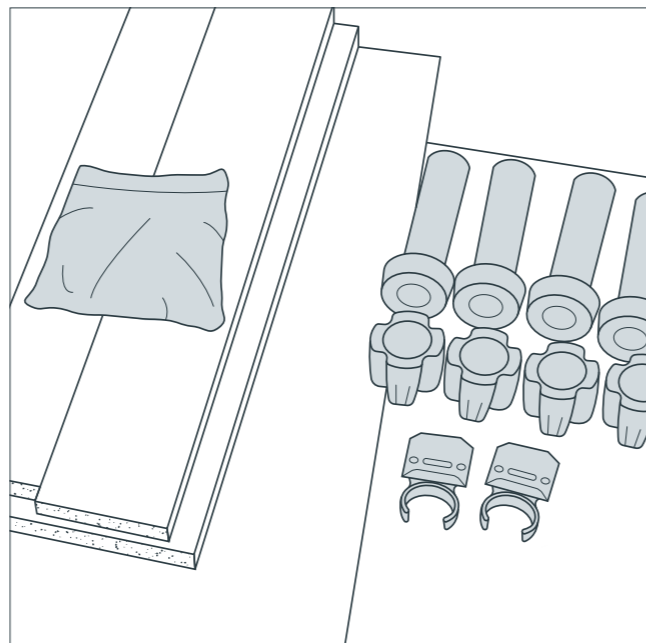
Z tyłu szafki trzeba będzie wykonać otwory. Zadbaj o odpowiednią długość wężyka do podłączenia baterii, aby zapewnić do niego łatwy dostęp po zamontowaniu reszty zabudowy kuchni.

Upewnij się też, czy gniazdka elektryczne znajdują się w odpowiednich miejscach i będą dostępne po zakończeniu montażu szafek.

Składanie szafek dolnych

Potrzebne narzędzia:

- Wkrętak
- Wiertarko-wkrętarka
- Młotek gumowy

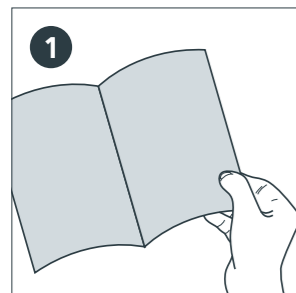
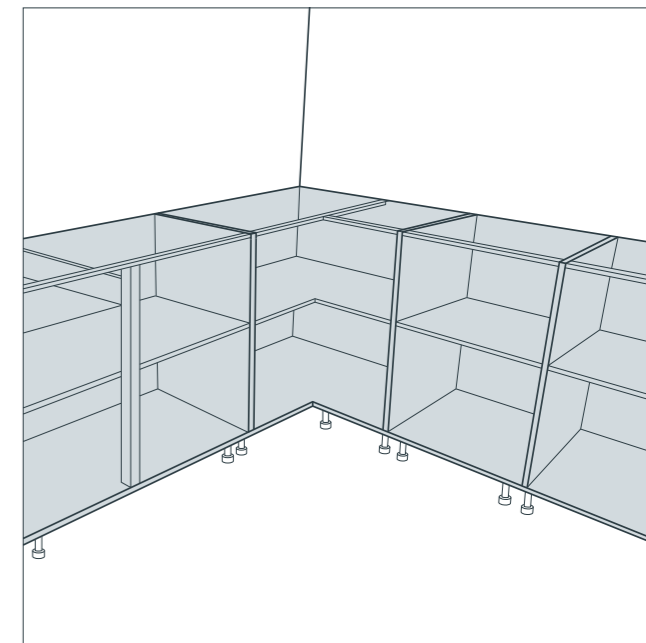


Montaż szafek dolnych

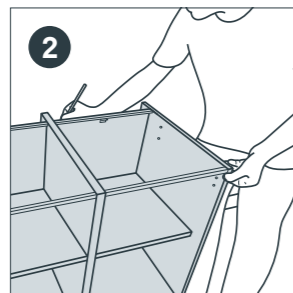
Szafki narożne są dostępne w 3 różnych wariantach/rozmiarach. Na etapie projektowania dobiera się odpowiedni styl, aby jak najlepiej wykorzystać przestrzeń i spełnić potrzeby użytkownika.

Potrzebne narzędzia:

- Miara taśmowa
- Ołówek
- Poziomica
- Ściski z mechanizmem szybkiego zwalniania
- Wiertarko-wkrętarka
- Bity do wkrętarki
- Wkrętaki
- Wiertła
- Detektor rur i przewodów



1 Złóż wszystkie szafki dolne zgodnie z instrukcją do każdej z nich.

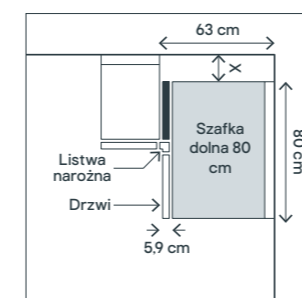


2 Ustaw szafki w orientacyjnym położeniu montażu, zgodnie z Twoim planem kuchni. Za pomocą poziomicy wyznacz linie pionowe odpowiadające bokom poszczególnych szafek.

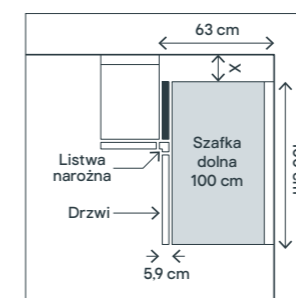
Narożniki zaślepione

Szafki są dostępne w rozmiarach 80, 100 i 120 cm i nie są całkowicie dosuwane do narożnika ściany. Wielkość szczeliny zależy od wielkości drzwi, które zostaną zamontowane w szafce narożnej.

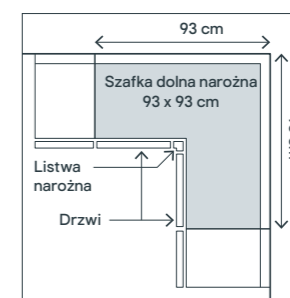
Konfiguracje te obejmują opcjonalny panel maskujący, który zapobiega wpadaniu przedmiotów między szczeliny w szafce.



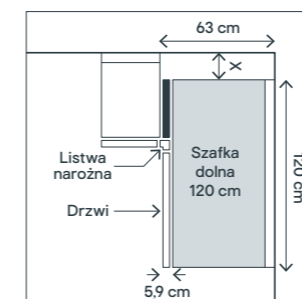
Szafka dolna 80 cm
Listwa narożna: 5,9 x 5,9 cm
Wymiary drzwi:
Drzwi 30 cm: X = 13 cm
Drzwi 40 cm: X = 23 cm
Drzwi 50 cm: X = 33 cm



Szafka dolna 100 cm
Listwa narożna: 5,9 x 5,9 cm
Wymiary drzwi:
Drzwi 40 cm: X = 3 cm
Drzwi 50 cm: X = 13 cm
Drzwi 60 cm: X = 23 cm



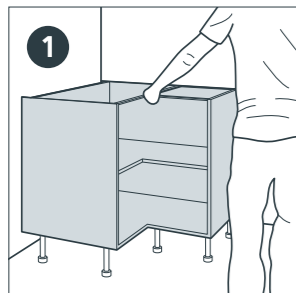
Szafka dolna narożna 93 x 93 cm
Listwa narożna: 5,9 x 5,9 cm
Wymiary drzwi:
Drzwi 30 cm x 2
(Szafki te wymagają zawiasów szerokokątnych, aby umożliwić pełne otwarcie).
Niedostępne na niektórych rynkach.



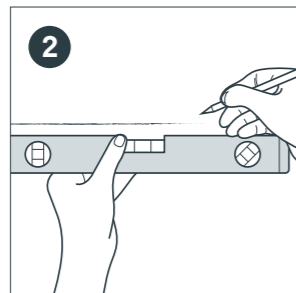
Szafka dolna 120 cm
Listwa narożna: 5,9 x 5,9 cm
Wymiary drzwi:
Drzwi 60 cm: X = 3 cm
Niedostępne na niektórych rynkach.

Aby maksymalnie wykorzystać miejsce wewnątrz szafki narożnej, wybierz jedno z naszych rozwiązań do przechowywania. Dostępnych jest wiele różnych opcji.

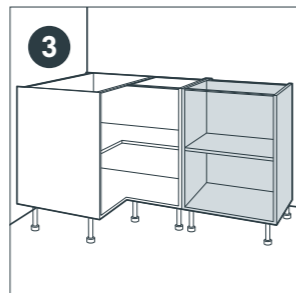
Montaż szafek dolnych – cd.



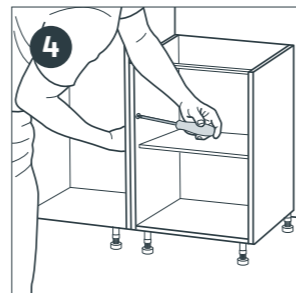
1
Rozpocznij od ustawienia szafki narożnej zgodnie z oznaczeniami na ścianie.



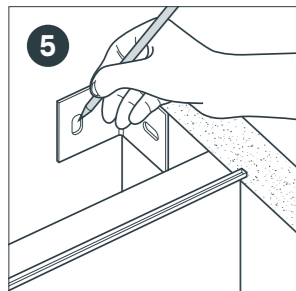
2
Dostosuj wysokość szafki tak, aby wyrównać ją z linią 87 cm zaznaczoną na ścianie. Za pomocą poziomicy sprawdź, czy szafka jest wyrównana zarówno w pionie, jak i w poziomie.



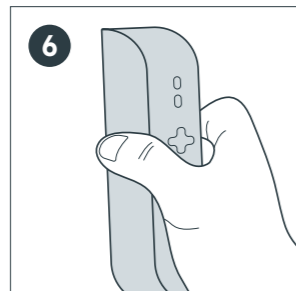
3
Wybierz następną szafkę, którą będzie przylegać do szafki narożnej.



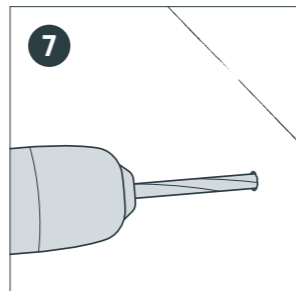
4
Tylko w przypadku szafek z zaślepionym narożnikiem: Połącz ze sobą dwie szafki za pomocą listwy narożnej o wymiarach 5,9 x 5,9 cm, którą należy przymocować bloczkami połączeniowymi.



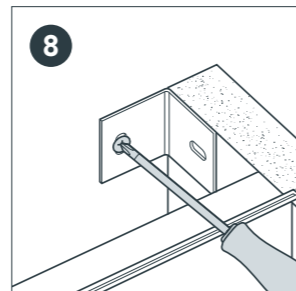
5
Oznacz na ścianie pozycję szafki, korzystając z uchwytów ściennych przymocowanych do szafki.



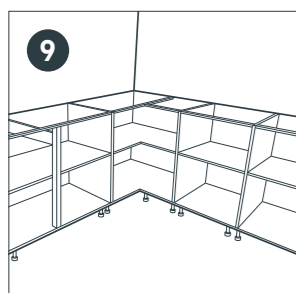
6
Przed wykonaniem otworów użyj detektora rur i przewodów w miejscu wiercenia.



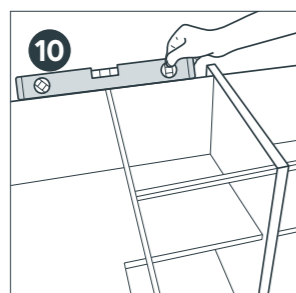
7
Wywierć otwory w ścianie w oznaczonych miejscach i umieść w nich odpowiednie kotki rozporowe.



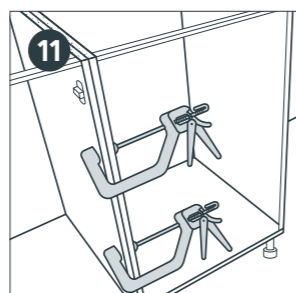
8
Przymocuj wsporniki ścienne i szafkę do ściany za pomocą wkrętów.



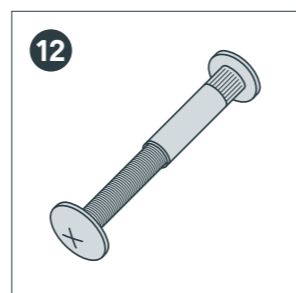
9
Po zamocowaniu szafek narożnych można rozpocząć mocowanie sąsiadujących szafek.



10
Poziomuj każdą szafkę po jej zamontowaniu względem linii 87 cm na ścianie.



11
Użyj ścisków do dociśnięcia szafek do siebie. Zaznacz miejsca wierceń w otworach wsporników ściennych z tyłu każdej szafki, wywierć otwory i umieść w nich odpowiednie kotki rozporowe.



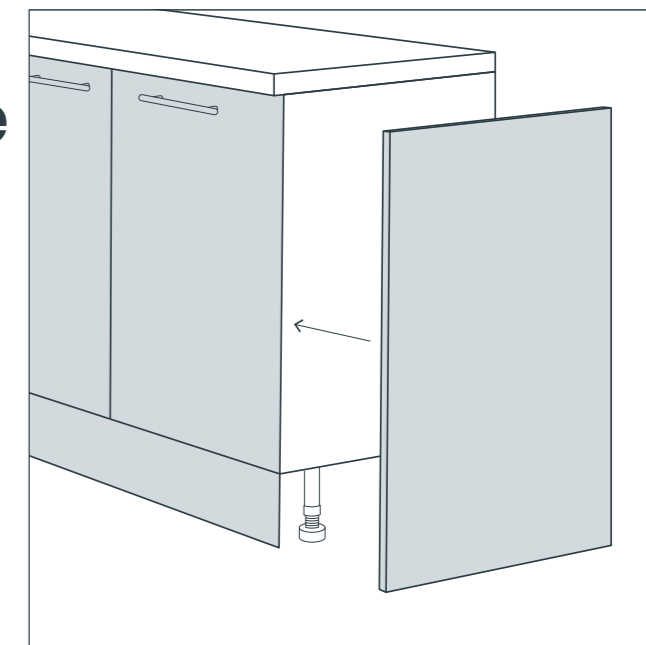
12
Do połączenia szafek użyj śrub łączących. Najlepiej umieścić je za płytką zawiasu, aby były niewidoczne. Należy pamiętać, że jest to wyposażenie dodatkowe. Nasze szafki są standardowo wyposażone we wkręty do łączenia szafek.

Kolorystycznie dopasowane panele zewnętrzne do szafek dolnych

Dostępne są dwa typy paneli zewnętrznych do szafek dolnych, służące do wykończenia ciągu szafek w dopasowanym kolorze: panele nakładane i panele wymienne.

Potrzebne narzędzia:

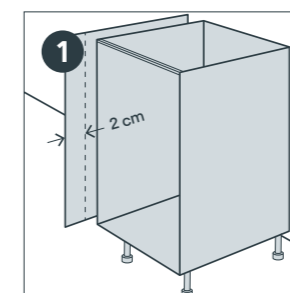
- Miara taśmowa
- Ołówek
- Piła ręczna/pilarka tarczowa
- Ściski z mechanizmem szybkiego zwalniania
- Wiertarko-wkrętarka
- Bity do wkrętarki
- Kozły
- Narzędzie traserskie



Panele nakładane

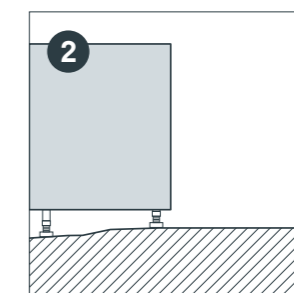
Panele nakładane mocuje się do zewnętrznych boków korpusu szafki. Mają większe wymiary, aby można je było dopasować do nierównej podłogi lub ściany.

Niedostępne na niektórych rynkach.

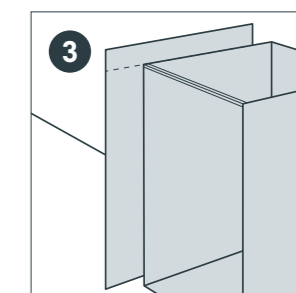


1
Z przodu panelu wyznacz 2 cm od brzegu – ten fragment będzie wystawał poza obrys szafki, aby zakryć krawędź drzwi.

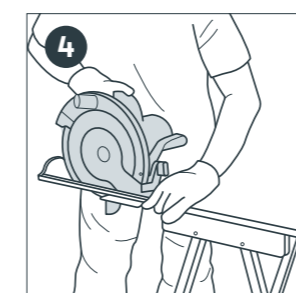
Przytrzymaj panel, wyrównując linię 2 cm z krawędzią szafki.



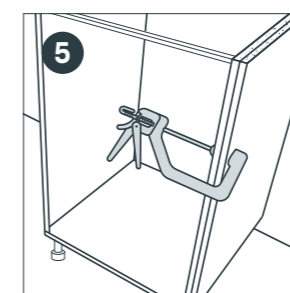
2
Przy nierównym podłożu konieczne będzie przycięcie panelu tak, aby dokładnie przylegał do podłogi.



3
Zaznacz linię górnej krawędzi szafki na całej szerokości panelu.



4
Przytnij panel do odpowiednich wymiarów.

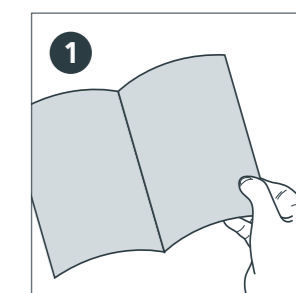


5
Ściśnij panel w odpowiednim położeniu i wkręć wkręty 3 cm od wewnątrz szafki, aby przymocować panel do szafki.

Ukryj wkręty pod płytką zawiasów, aby były niewidoczne.

Panele wymienne

Panele wymienne zastępują biały panel szafki i mają otwory w tych samych miejscach.

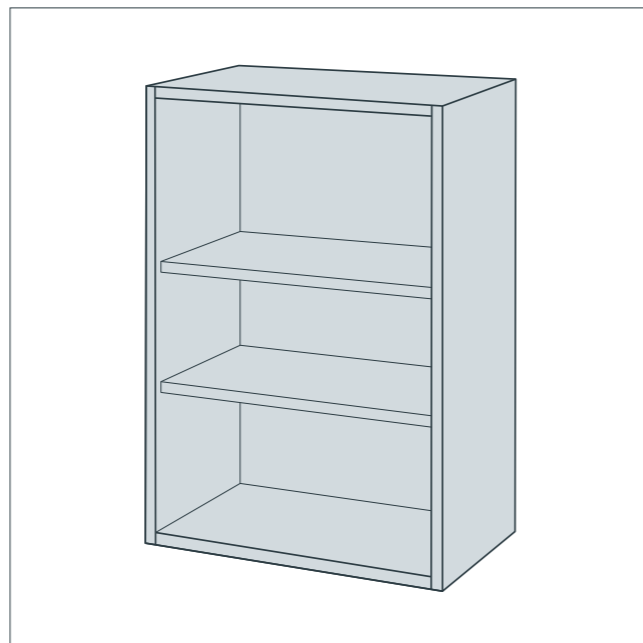


1
Te panele zastępują standardowy panel zewnętrzny korpusu szafki, więc wystarczy postępować zgodnie z instrukcjami montażu i zastąpić biały panel z zestawu kolorowym panelem zewnętrznym.

Planowanie ustawienia szafek wiszących

Potrzebne narzędzia:

- Miara taśmowa
- Ołówek
- Poziomica



Jeśli w Twoim projekcie znajdują się szafki kolumnowe, to odległość między powierzchnią blatu a dolną krawędzią szafek wiszących powinna wynieść około 53 cm. Dotyczy to blatów o grubości 4 cm. Niektóre blaty natomiast mają grubość około 3 cm, w związku z czym odległość może wynosić 54 cm. Nie stanowi to problemu.

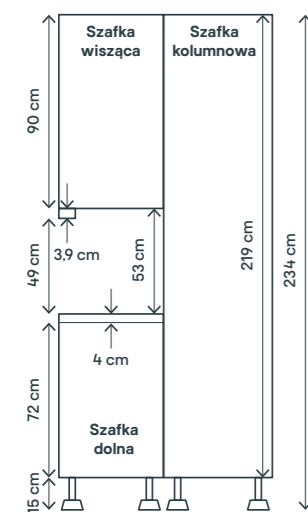
Jeśli projekt kuchni nie obejmuje szafek kolumnowych, a jedynie standardowe szafki dolne i wiszące, najlepiej trzymać się tych wymiarów.

Aby uzyskać odstęp 53 cm od dolnej krawędzi szafek wiszących, upewnij się, że zachowano poniższe parametry szafek dolnych:

- Nóżki szafki dolnej mają wysokość 15 cm.
- Korpus szafki stoi na nóżkach i ma wysokość 72 cm.
- Blat ma grubość 4 cm.
- Całkowita wysokość szafki dolnej z blatem od podłogi wynosi $15 + 72 + 4 = 91$ cm.
- Nie wszystkie szafki wiszące będą mocowane do szafki kolumnowej, ale warto korzystać z powyższych wymiarów na wypadek, gdyby szafka kolumnowa miała zostać dodana w przyszłości.

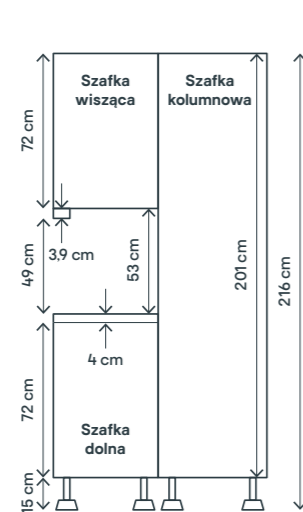
Wysoka

Niedostępne na niektórych rynkach.



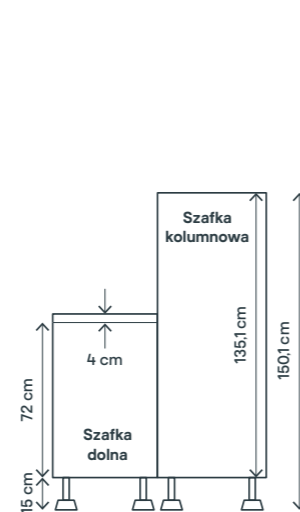
Standardowa

Niedostępne na niektórych rynkach.



Półwysoka

Niedostępne na niektórych rynkach.

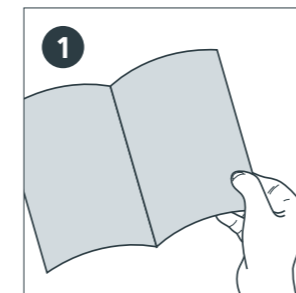
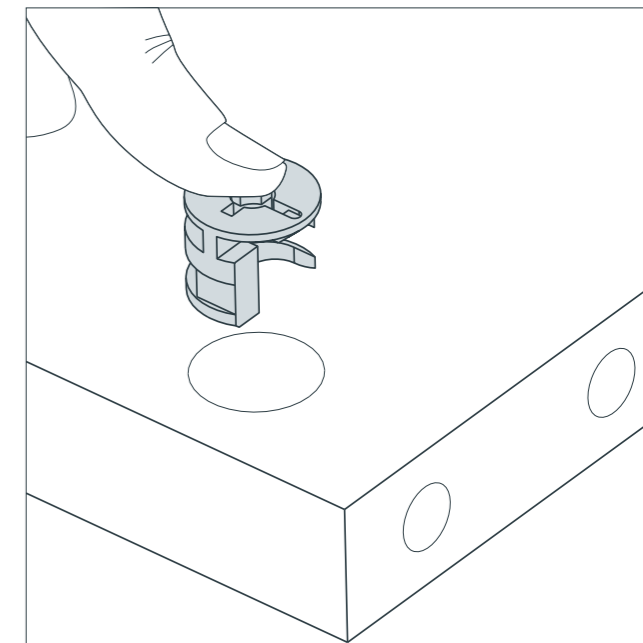


Wysokość nóżek ustawiona na 15 cm, zakres regulacji wynosi 12,5–19,5 cm

Składanie szafek wiszących

Potrzebne narzędzia:

- Wiertarko-wkrętarka
- Wkrętaki
- Młotek gumowy



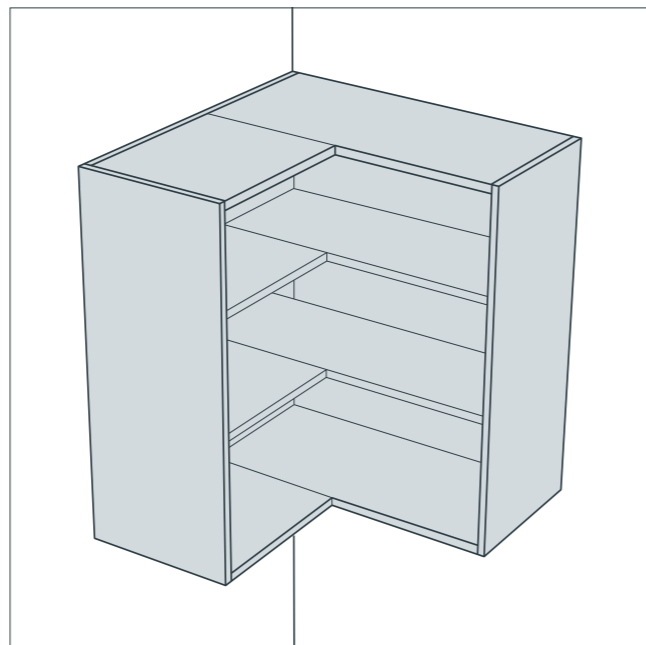
Złóż szafki wiszące zgodnie z instrukcją producenta.

Montaż szafek wiszących

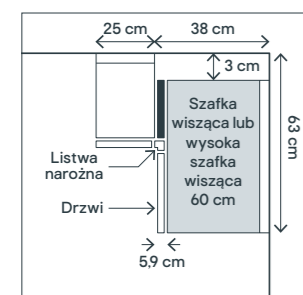
Dostępne są 3 różne typy narożnych szafek wiszących.

Potrzebne narzędzia:

- Miara taśmowa
- Ołówek
- Wiertarko-wkrętarka
- Bity do wkrętarki
- Wiertła
- Wkrętaki
- Poziomica
- Drabina



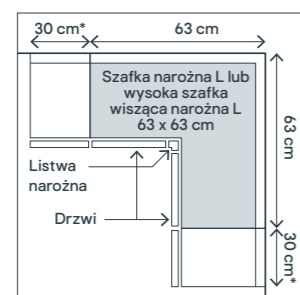
Narożniki zaślepione



Szafka wisząca 60 cm

Listwa narożna: 5,9 x 5,9 cm
 Wymiary drzwi: Drzwi 25 cm x 2
 (Szafki te wymagają zawiasów szerokokątnych, aby umożliwić pełne otwarcie).

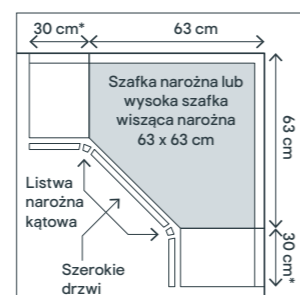
Szafka narożna w kształcie L



Szafka wisząca narożna L 63 x 63 cm

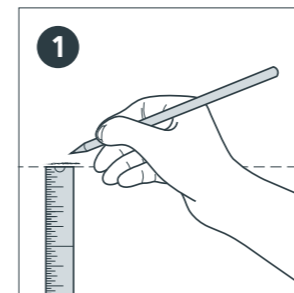
Listwa narożna: 5,9 x 5,9 cm
 Wymiary drzwi: Drzwi 25 cm x 2
 (Szafki te wymagają zawiasów szerokokątnych, aby umożliwić pełne otwarcie).
 * Użyj szafki wiszącej 30 cm, aby wyrównać ją z dolną szafką w odległości 93 cm od rogu.

Szafka narożna

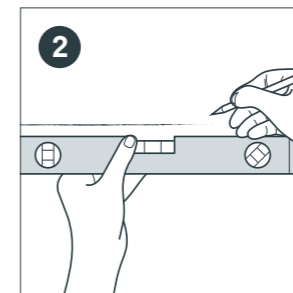


Szafka wisząca narożna 63 x 63 cm

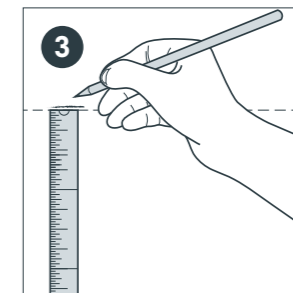
Szerokość drzwi: 40 cm
 (Szafki te wymagają zawiasów szerokokątnych, aby umożliwić pełne otwarcie).
 * Użyj szafki wiszącej 30 cm, aby wyrównać ją z dolną szafką w odległości 93 cm od rogu.
 Niedostępne na niektórych rynkach.



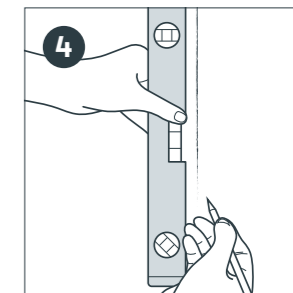
1 Odmierz 53 cm od blatu i nanieś oznaczenia na ścianę, na których mają się znaleźć szafki wiszące.



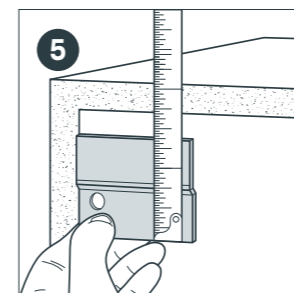
2 Użyj poziomicę i narysuj linię poziomą na ścianie (ta linia wskazuje dolną krawędź szafek wiszących).



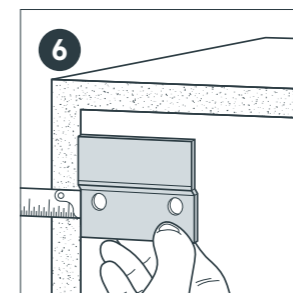
3 W przypadku standardowych szafek wiszących odmierz 72 cm od tej linii i ponownie nanieś oznaczenie na ścianę. Przyłóż poziomicę do oznaczenia 72 cm i narysuj poziomą linię na ścianie (ta linia wskazuje górną krawędź szafek wiszących i w przypadku wysokich szafek wiszących będzie się znajdować na wysokości 90 cm).



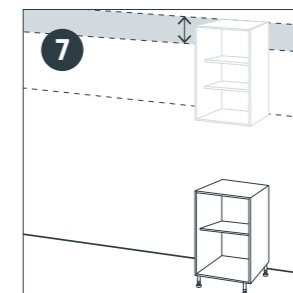
4 Zaznacz położenie szafek wiszących i przy użyciu poziomicę narysuj pionowe linie między górną a dolną linią na ścianie.



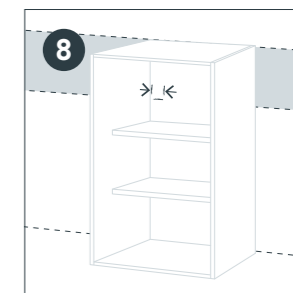
5 Przytrzymaj wspornik ścienny na uchwycie wbudowanym w szafkę, a następnie zmierz odległość od wierzchu szafki do dolnej części wspornika ściennego.



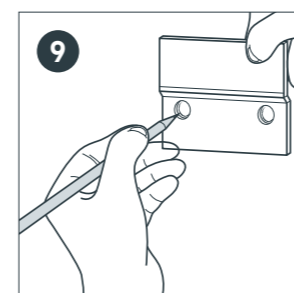
6 Zmierz odległość od zewnętrznej krawędzi szafki do zewnętrznej krawędzi wspornika ściennego.



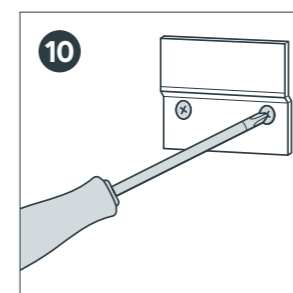
7 Zaczynając od linii wskazującej górną krawędź szafek wiszących, zaznacz pomiar na ścianie. Pozwoli to na ustalenie pozycji dolnej krawędzi wsporników ściennych. Za pomocą poziomicę narysuj poziomą linię na całej długości ściany.



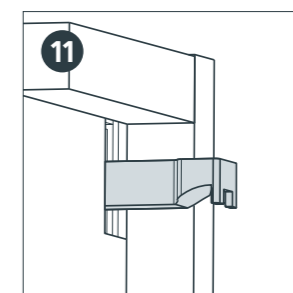
8 Zaznacz wymiar od zewnętrznej krawędzi szafki do zewnętrznej krawędzi uchwytu i zaznacz linię wskazującą dolną krawędź wspornika ściennego.



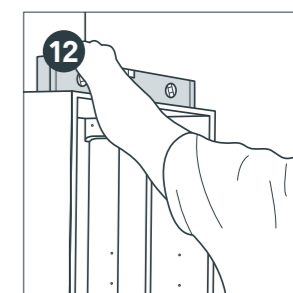
9 Rozpocznij od zamontowania szafki wiszącej narożnej. Przytrzymaj wsporniki ściennie w odpowiednim położeniu i nanieś oznaczenia na ścianę przez otwory we wsporniku.



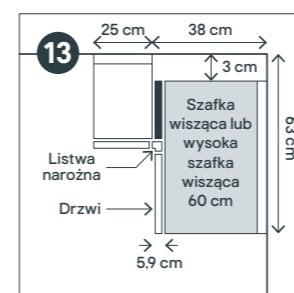
10 Użyj detektora rur i przewodów na ścianie, a następnie wywierć otwory i umieść w nich odpowiednie kołki rozporowe. Przykręć wsporniki do ściany.



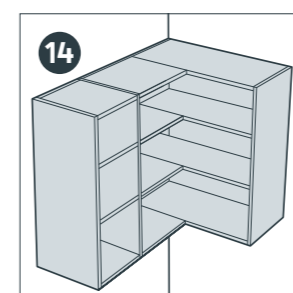
11 Zawieś szafkę na wsporniku ściennym za pomocą uchwytu przymocowanego do szafki.



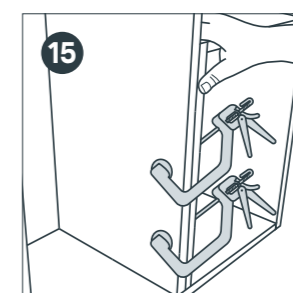
12 W przypadku narożnika zaślepionego zawieś szafkę wiszącą na wspornikach i wyrównaj ją z górną linią za pomocą elementów regulacyjnych wewnątrz szafki. Zamocuj przylegającą szafkę i pozostaw 5,9 cm na listwę narożną. Przymocuj listwę narożną do obu szafek za pomocą bloczków połączeniowych.



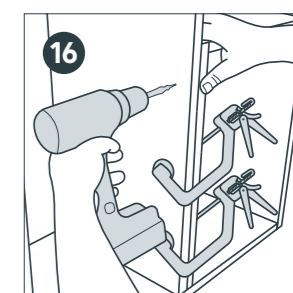
13 Zamocuj przylegającą szafkę i powtórz czynności z użyciem wsporników ściennych wszystkich szafek wiszących.



14 Zawieś pozostałe szafki na wspornikach ściennych i wypoziomuj szafki za pomocą odpowiednich elementów regulacyjnych.



15 Użyj ścisków z mechanizmem szybkiego zwalniania do docisnięcia szafek do siebie, upewniając się, że ich przednie krawędzie są ustawione równo względem siebie. Po wyrównaniu ciągu szafek dokręć elementy regulacyjne uchwytu od wewnątrz, aby je unieruchomić.



16 Przewierć szafki i użyj łączników, aby je do siebie przymocować. Ukryj wkręty za płytkami zawiasów.

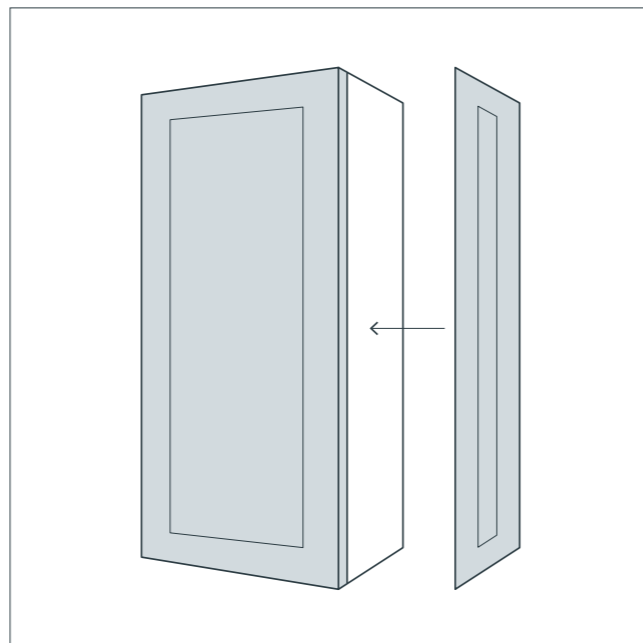
Uwaga: Do zamontowania szafek na ścianie potrzebna będzie również pomoc drugiej osoby.

Kolorystycznie dopasowane panele zewnętrzne do szafek wiszących

Dostępne są dwa typy paneli zewnętrznych do szafek wiszących, służące do wykończenia ciągu szafek. Będą one musiały zostać zamontowane na szafkach wiszących po obu stronach okapu lub szafki poziomej.

Potrzebne narzędzia:

- Miara taśmowa
- Ołówek
- Piła ręczna/pilarka tarczowa
- Ściski z mechanizmem szybkiego zwalniania
- Wiertarko-wkrętarka
- Bity do wkrętarki
- Kozły

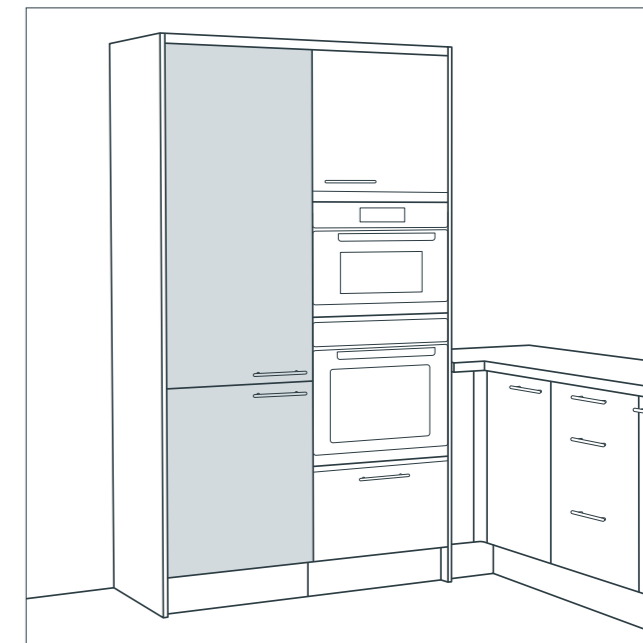


Montaż szafek kolumnowych

Szafki kolumnowe i szafki do zabudowy AGD są dostępne w trzech wysokościach: standardowej, średniej i wysokiej oraz w trzech różnych szerokościach: 30 cm, 50 cm i 60 cm. Obudowy AGD mają szerokość 60 cm i są dostępne w 3 wysokościach.

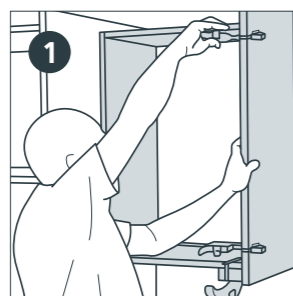
Potrzebne narzędzia:

- Miara taśmowa
- Ołówek
- Poziomica
- Ściski z mechanizmem szybkiego zwalniania
- Wiertarko-wkrętarka
- Wkrętaki
- Wiertła
- Drabina
- Kozły



Panele nakładane

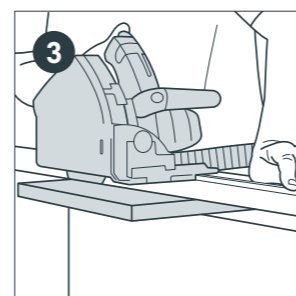
Panele nakładane mocuje się do zewnętrznych boków korpusu szafki. Należy je zamontować przed przymocowaniem szafki poziomej do standardowej szafki wiszącej.



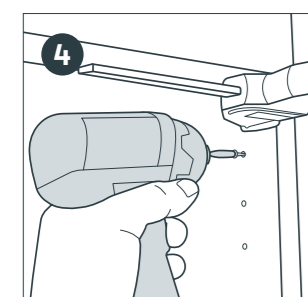
1 Aby określić wysokość, zdecyduj, jak chcesz przymocować listwę wierzącą oraz w jaki sposób połączysz ją z panelem zewnętrznym. Dociśnij panel z zachowaniem 2 cm występu od przedniej krawędzi szafki.



2 Nanieś oznaczenie u góry.



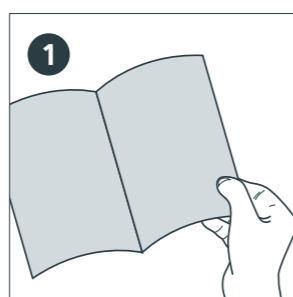
3 Przytnij do odpowiednich wymiarów.



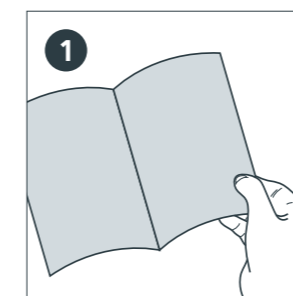
4 Przykręć.

Panele wymienne

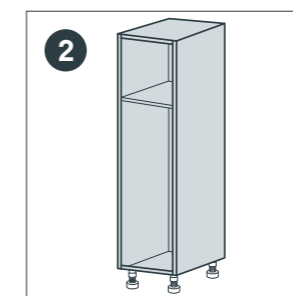
Panele wymienne zastępują biały panel szafki i mają otwory w tych samych miejscach.



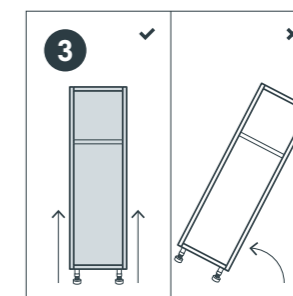
1 Bezpośrednio zastępują standardowy panel zewnętrzny korpusu szafki, więc wystarczy postępować zgodnie z instrukcjami montażu i zastąpić biały panel z zestawu kolorowym panelem zewnętrznym.



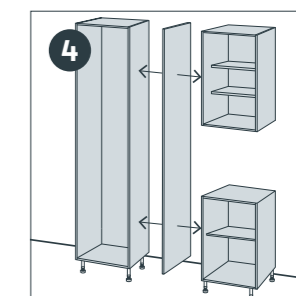
1 Zmontuj szafkę kolumnową zgodnie z instrukcją producenta.



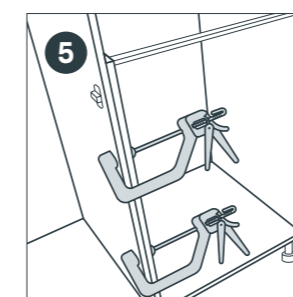
2 Podczas składania szafki kolumnowej sprawdź, czy półki są zamontowane w pozycji odpowiedniej do docelowego urządzenia lub systemu przechowywania. Dostępne są różne zestawy półek, aby dostosować rozwiązanie do Twoich potrzeb.



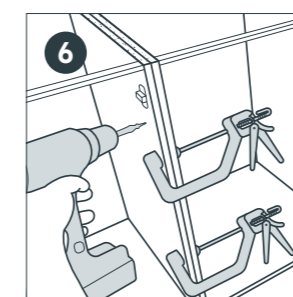
3 Ustaw szafkę w pozycji pionowej zgodnie z Twoim planem kuchni. Podniesienie jej i umieszczenie na miejscu będzie wymagało pomocy drugiej osoby. Nie podnoś i nie obracaj szafki, opierając ją na nóżkach, ponieważ spowoduje to ich wylamanie.



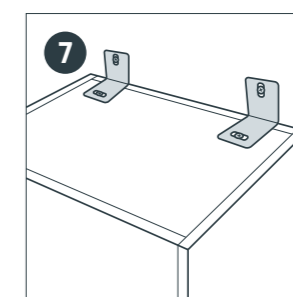
4 Przyłóż wysoki panel końcowy do boku szafki kolumnowej, która będzie przylegać do szafki dolnej. Panel należy zamocować między wysoką szafką kolumnową a przylegającą do niej szafką dolną, a także między szafką kolumnową a szafkami wiszącymi.



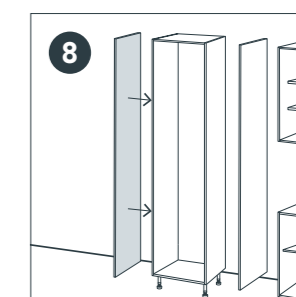
5 Po ustawieniu szafki kolumnowej wyreguluj wysokość tak, aby dolna krawędź szafki była na równi z dolną krawędzią szafek dolnych. Używając poziomicę sprawdź, czy szafka kolumnowa jest wyrównana w pionie i poziomie, a następnie za pomocą ścisków połącz szafki.



6 Przewierć obie szafki i przymocuj je do siebie wkrętami łączącymi.



7 Szafka musi być przymocowana do ściany, aby uniknąć przewrócenia się. Użyj dwóch kątowników i odpowiednich mocowań ściennych. Przed wierceniem sprawdź ścianę za pomocą detektora rur i przewodów.



8 Przyłóż panel końcowy do drugiego boku szafki kolumnowej.

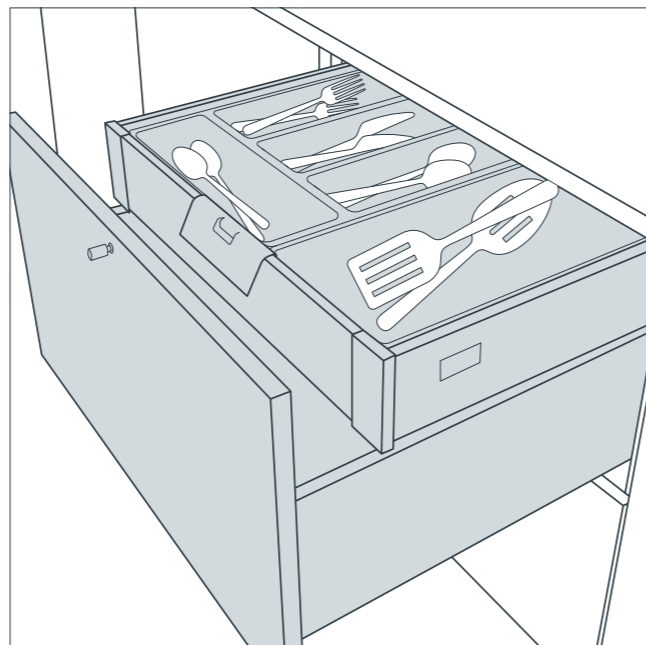
Uwaga: Do montażu szafek kolumnowych i szafek do zabudowy AGD potrzebna będzie pomoc drugiej osoby.

Montaż szuflad

Jeśli w którejs z szafek znajdują się szuflady, nadszedł czas na ich złożenie.

Potrzebne narzędzia:

- Wiertarko-wkrętarka
- Bity do wkrętarki
- Wkrętaki



Oto gama szuflad, która pozwoli Ci stworzyć idealną kombinację.

Objaśnienia symboli dotyczących szuflad

Widok z przodu



Standardowa szuflada wewnętrzna

Widok z boku – typy szuflad



Standardowa szuflada wewnętrzna



Głęboka szuflada wewnętrzna



Głęboka szuflada



Standardowa szuflada

Szafka dolna A

Z pełnymi drzwiami i różnymi opcjami szuflad wewnętrznych

Szerokość szafki	Typy szuflad					Szerokość szafki	Typy szuflad	
	Standardowa wewnętrzna	Standardowa wewnętrzna	Głęboka wewnętrzna	Głęboka	Standardowa		Standardowa	Standardowa
15 cm	Tak	-	-	-	-	80 cm	Tak	Tak
30 cm	Tak	Tak	-	-	-	100 cm	Tak	Tak
40 cm	Tak	Tak	Tak	Tak	Tak			
50 cm	Tak	Tak	Tak	Tak	Tak			
60 cm	Tak	Tak	Tak	Tak	Tak			

Szafka dolna B

Z drzwiami imitującymi linię szuflad i różnymi opcjami szuflad wewnętrznych

Szerokość szafki	Typy szuflad				Szerokość szafki	Typy szuflad
	Standardowa wewnętrzna	Standardowa wewnętrzna	Głęboka wewnętrzna	Głęboka		Standardowa
15 cm	-	-	-	-	80 cm	Tak
30 cm	Tak	Tak	-	-	100 cm	Tak
40 cm	Tak	Tak	Tak	Tak		
50 cm	Tak	Tak	Tak	Tak		
60 cm	Tak	Tak	Tak	Tak		

Szafka dolna C

Z 2 szufladami i różnymi opcjami szuflad wewnętrznych

Szerokość szafki	Typy szuflad			
	Standardowa wewnętrzna	Standardowa wewnętrzna	Głęboka wewnętrzna	Głęboka
15 cm	-	-	-	-
30 cm	-	-	-	-
40 cm	Tak	Tak	Tak	Tak
50 cm	Tak	Tak	Tak	Tak
60 cm	Tak	Tak	Tak	Tak
80 cm	Tak	Tak	Tak	Tak
100 cm	Tak	Tak	Tak	Tak

Szafka dolna D

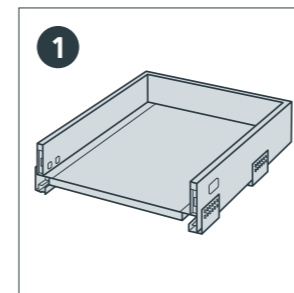
Z 3 szufladami

Szerokość szafki	Typy szuflad
	Standardowa wewnętrzna
15 cm	-
30 cm	-
40 cm	-
50 cm	Tak
60 cm	Tak
80 cm	Tak
100 cm	-

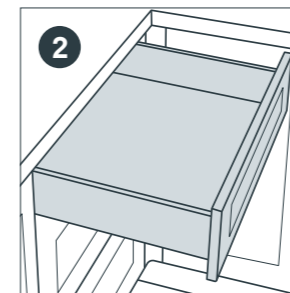
Szafka dolna E

Z 4 szufladami

Szerokość szafki	Typy szuflad
	Standardowa wewnętrzna
15 cm	-
30 cm	-
40 cm	Tak
50 cm	Tak
60 cm	-



Złóż szuflady zgodnie z instrukcją producenta.



Umieść szuflady na prowadnicach i sprawdź, czy się płynnie otwierają i zamykają.

Fronty szuflad zostaną zamontowane później, podczas montażu drzwi.

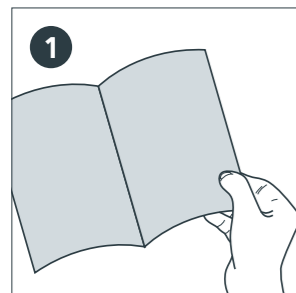
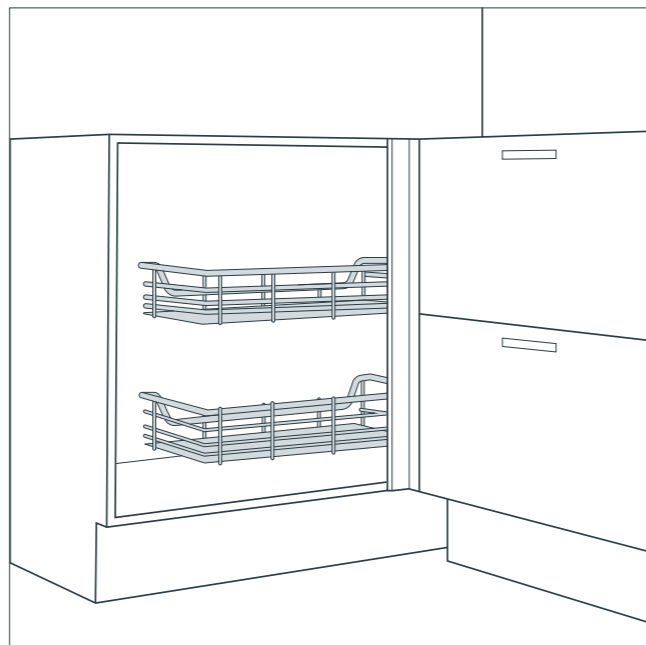
Przechowywanie w szafce

Akcesoria i rozwiązania do przechowywania dobiera się zwykle już na etapie projektowania. Wewnętrzne rozwiązania do przechowywania najlepiej zamontować przed zamocowaniem blatów i drzwi, ale warto sprawdzić każdą z instrukcji, ponieważ może być konieczne przymocowanie części elementów do drzwi.

Potrzebne narzędzia:

- Miara taśmowa
- Ołówek
- Wiertarko-wkrętarka
- Wkrętaki
- Poziomica

W zależności od rozwiązania do przechowywania i rodzaju akcesoriów, mogą być również potrzebne klucze imbusowe.



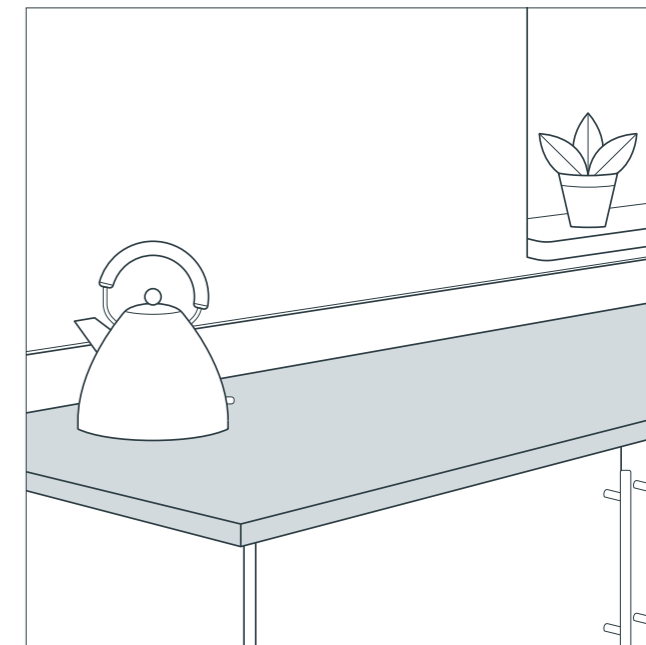
Wykonaj montaż w szafkach zgodnie z instrukcjami producenta.

Blaty, zlewozmywak i bateria

Dostępnych jest wiele różnych materiałów – laminat, drewno lite, kwarc, granit i akryl.

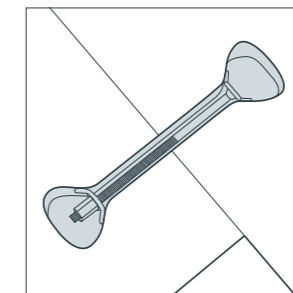
Potrzebne narzędzia:

- Miara taśmowa
- Ołówek
- Kozły
- Klej kontaktowy
- Taśma maskująca
- Przezroczysty uszczelniacz silikonowy
- Frezarka
- Szablon do frezowania blatu
- Pilarka tarczowa
- Wyrzynarka
- Wiertło (minimum 10 mm)

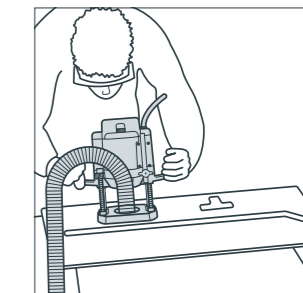


Blaty laminowane i te wykonane z drewna litego można przycinać na długość za pomocą ręcznej piły lub pilarki tarczowej. Odpowiednie połączenie blatów w rogu będzie wymagało specjalistycznych narzędzi.

Inne typy blatów będą również wymagały specjalistycznych pomiarów i montażu, a także użycia szablonów. Do tego potrzebny jest fachowiec, który stworzy szablony dla poszczególnych obszarów blatu wymagających cięcia.



Zagłębienia na zaciski po spodniej stronie blatów.



Użycie wyrzynarki i frezarki do wycięcia połączeń blatów.

Obróbka krawędzi blatów

Wszystkie blaty są dostępne z różnymi wykończeniami przedniej krawędzi.



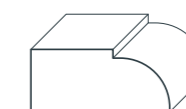
Proste polerowane



Ćwierćwałek



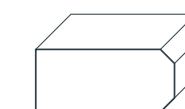
Półwałek



Dupont

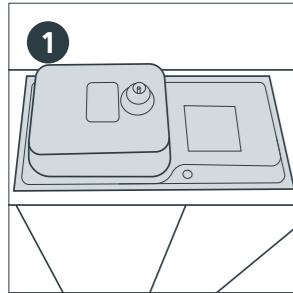


Faza

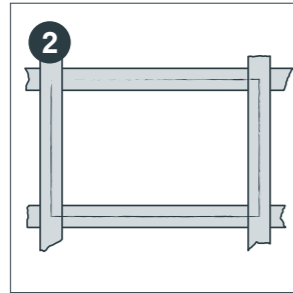


Podwójna faza

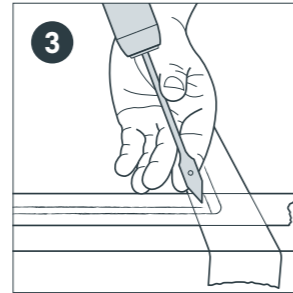
Blaty, zlewozmywak i bateria – cd.



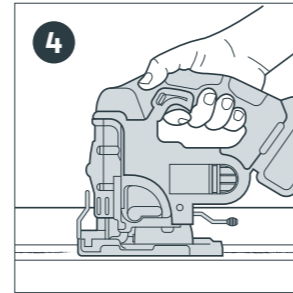
1 Wytnij w blacie otwór pod zlewozmywak i płytę grzewczą. W tym celu umieść blaty w miejscu docelowym i połóż na nich zlewozmywak i płytę grzewczą, aby wyrównać je z szafką dolną.



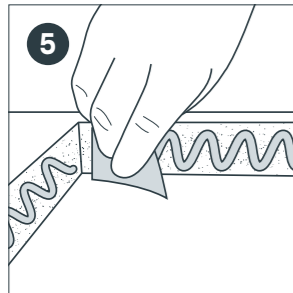
2 Oklej taśmą maskującą zewnętrzne krawędzie obrysu płyty grzewczej i zlewozmywaka. Następnie za pomocą wykonanego szablonu lub pomiarów nanieś oznaczenia na taśmę.



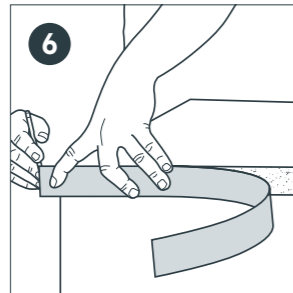
3 Zdejmij blaty, umieść je na kozłach i wytnij otwory, wierząc w miejscach przecięcia naniesionych linii. Użyj wystarczająco dużego wiertła, aby w tak wykonanym otworze zmieścił się brzeszczot wyrzynarki.



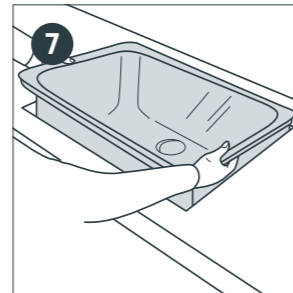
4 Tnij według oznaczonych wymiarów wewnętrznych.



5 Nałóż uszczelniacz na krawędź wyciętego otworu, aby zapobiec przedostawaniu się wody.



6 Naklej obrzeże na nieosłonięte krawędzie blatu.



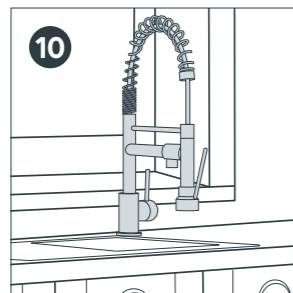
7 Zamontuj zlewozmywak w blacie zgodnie z instrukcją montażu.



8 Zamocuj blat zgodnie z instrukcją montażu.



9 Dopasuj blat do płyty grzewczej w taki sam sposób, jak w przypadku zlewozmywaka. Pomiary i dodatkowe informacje znajdziesz w instrukcji montażu płyty grzewczej.



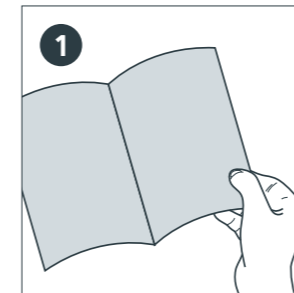
10 Teraz możesz zamontować baterię zgodnie z instrukcją obsługi.

Montaż urządzeń kuchennych

Wszystkie połączenia elektryczne i gazowe muszą zostać wykonane przez wykwalifikowanego elektryka lub inżyniera instalacji gazowych.

Potrzebne narzędzia:

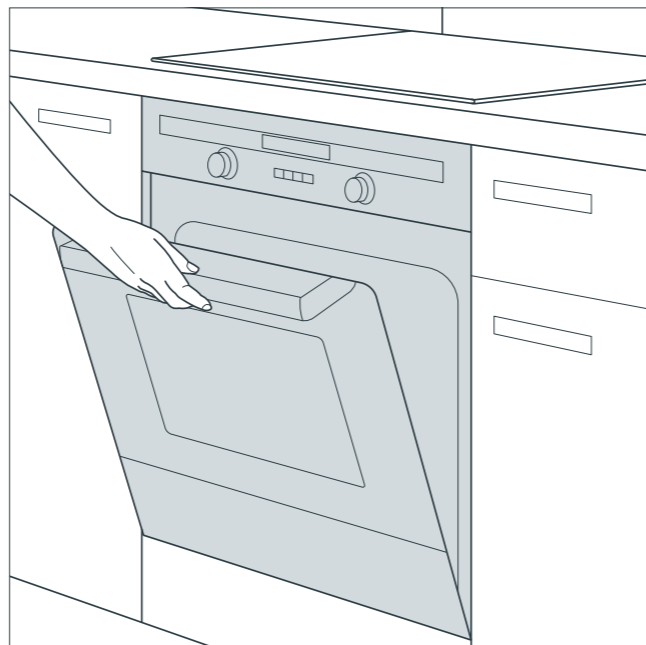
- Wkrętki
- Wiertarko-wkrętarka



1 Zamontuj urządzenia zgodnie z instrukcjami poszczególnych produktów. Wszelkie połączenia elektryczne muszą zostać wykonane przez wykwalifikowanego elektryka lub inżyniera instalacji gazowych.

Uwaga: Ze względu na ciężar urządzenia potrzebna będzie pomoc drugiej osoby.

Rozmieszczenie urządzeń kuchennych



Płyty grzewcze

- Powinny być z każdej strony otoczone blatem o szerokości co najmniej 30 cm (najlepiej zostawić 40 cm z każdej strony płyty elektrycznej i 50 cm z każdej strony płyty gazowej).
- Nie powinny się znajdować w pobliżu wejść ani przejść, w których jest duży ruch.
- Nie powinny się znajdować w odległości mniejszej niż 30 cm od komory zlewozmywaka.
- Powinny być oddalone od ścian, paneli zewnętrznych i zakończeń blatów o co najmniej 30 cm.

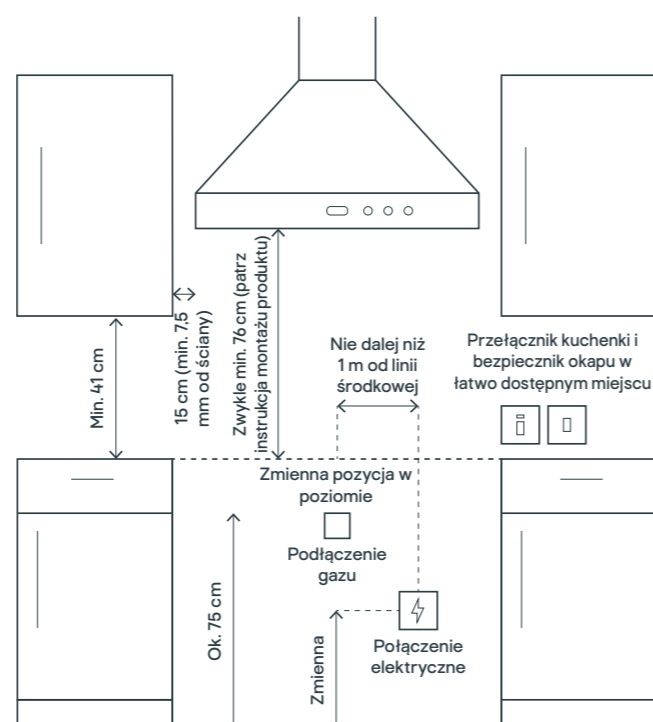
- Płyty gazowe nie mogą się znajdować w odległości mniejszej niż 30 cm od okna, płyty elektryczne – w odległości mniejszej niż 5 cm od okna.
- Połączenia blatów nie mogą się znajdować w odległości mniejszej niż 30 cm od płyty grzewczej.
- Połączenia blatów nie mogą się znajdować w środku wycięcia na płytę grzewczą.
- Należy zestawić z okapem z recyrkulacją lub wyciągiem zewnętrznym.

Bezpieczeństwo produktów

Prawo UE nakazuje, aby wszystkie produkty opatrzone znakiem CE miały dołączone instrukcje i informacje dotyczące bezpieczeństwa zgodne z odpowiednimi przepisami.

Znak CE na produkcie jest deklaracją producenta, że produkt spełnia wymogi prawne i został przetestowany pod kątem zgodności z dyrektywami dotyczącymi produktów.

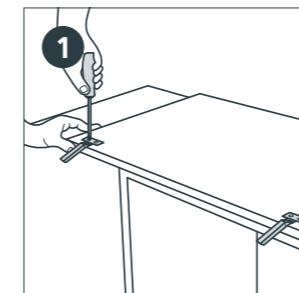
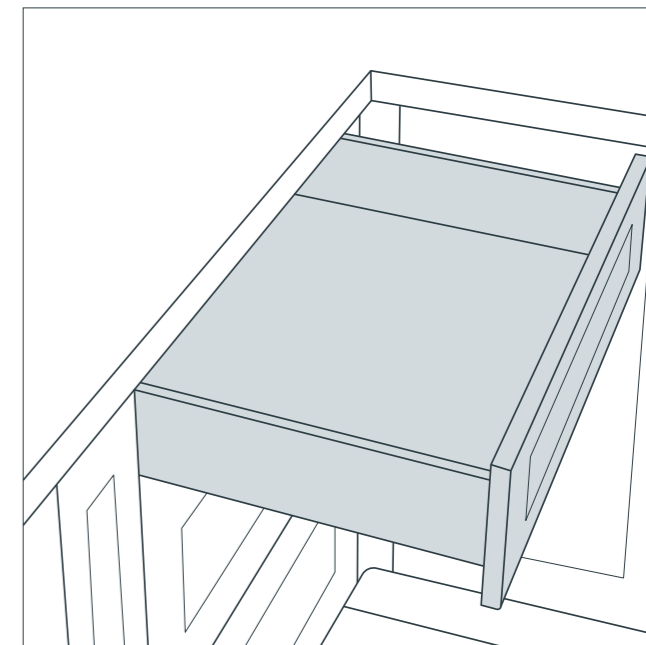
Wszystkie szafki i urządzenia Kingfisher spełniają odpowiednie przepisy brytyjskie i unijne.



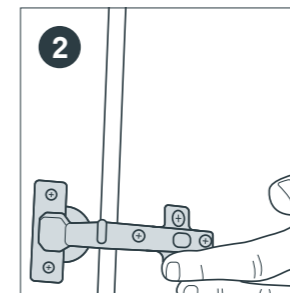
Montaż drzwi i frontów szuflad

Potrzebne narzędzia:

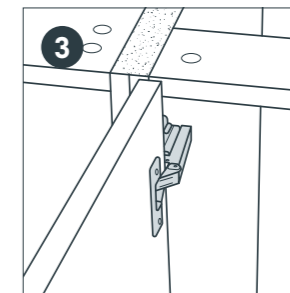
- Wiertarko-wkrętarka
- Wkrętaki



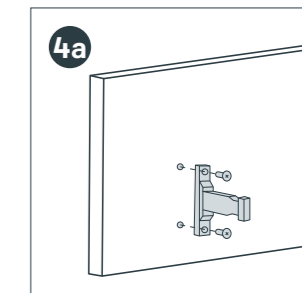
Zamontuj zawiasy w nawierconych otworach w drzwiach każdej szafki. Do ich zamocowania użyj dostarczonych wkrętów z łbem wpuszczanym.



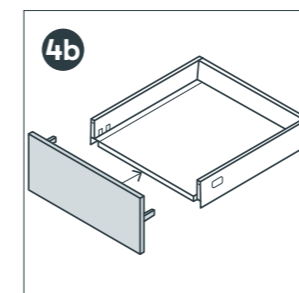
Umieść zawiasy na przedniej części przegubów, które zostały zamocowane po wewnętrznej stronie szafek (podczas składania szafek). Następnie dociśnij tylną część zawiasu, aż się zatrzaśnie na miejscu.



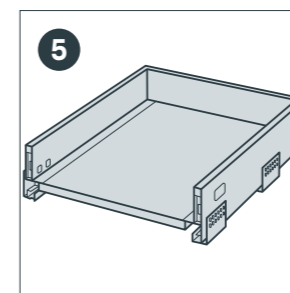
Za pomocą wkrętów regulacyjnych dokładnie wyrównaj drzwi z szafkami i sąsiednimi drzwiami. Możliwa jest regulacja w różnych kierunkach.



Za pomocą dostarczonych wkrętów zamocuj wsporniki łączące na frontach szuflad w oznaczonych miejscach (oznaczone otwory będą się różnić w zależności od typu frontu – do szuflad głębokich, standardowych itd.).



Po zamocowaniu wsporników wciśnij je w ramę szuflady, tak aby usłyszeć kliknięcie.

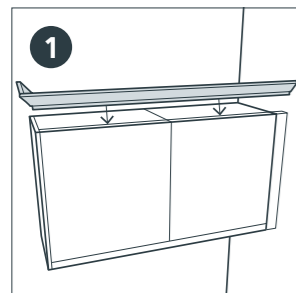
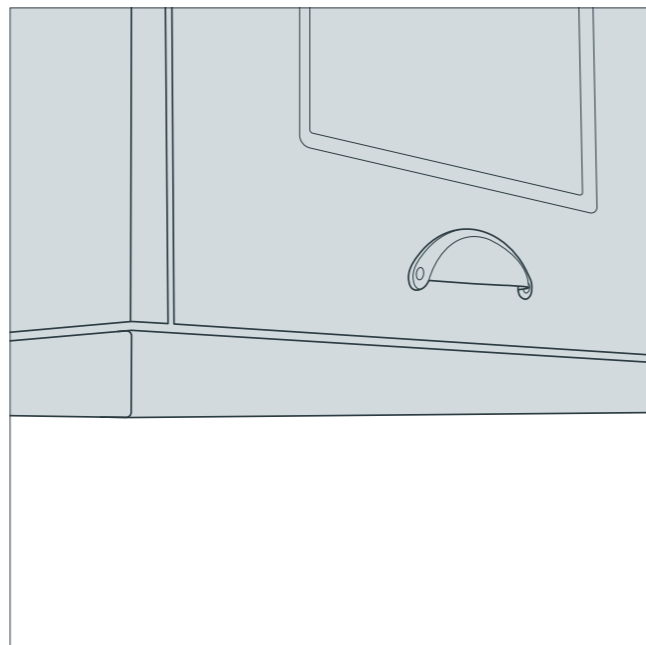


Po umieszczeniu frontu na szufladzie można dostosować jego położenie w pionie i w poziomie. W tym celu należy zdjąć zaślepkę wewnątrz szuflady i wyregulować wkrętakiem.

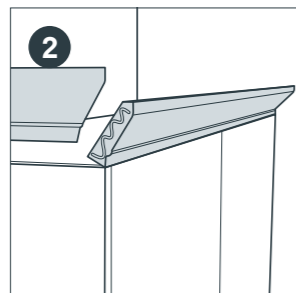
Montaż gzymsu, listwy wieńczącej i cokołu

Potrzebne narzędzia:

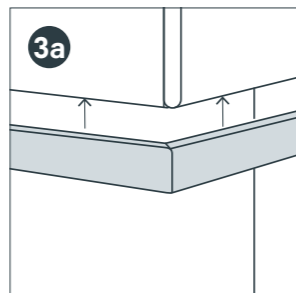
- Miara taśmowa
- Piła ukosowa
- Ołówek
- Klej do listew
- Wiertarko-wkrętarka
- Skrzynka uciosowa
- Wkrętaki
- Drabina



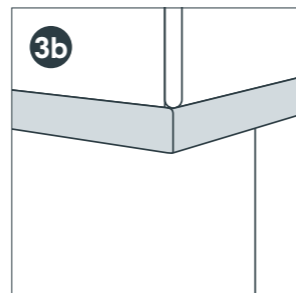
Gzyms stanowi wykończenie górnej krawędzi szafek wiszących. Przytnij gzyms na wymiar piłą ukosową tak, aby utworzyć wewnętrzne i zewnętrzne skosy.



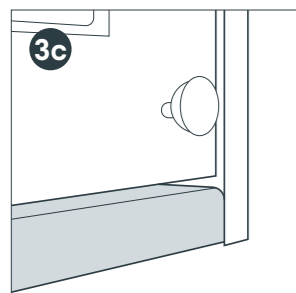
Przytnij każdy gzyms pod skosem, używając piły i skrzynki uciosowej. Za pomocą kleju do listew połącz ze sobą skosy. Przymocuj gzyms do szafek, wkręcając wkręty przez tylną krawędź gzymsu w górną część szafki.



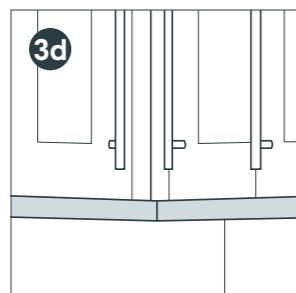
Listwa wieńcząca stanowi wykończenie dolnej krawędzi szafek wiszących i osłania ewentualne oświetlenie zamontowane na ich spodzie.



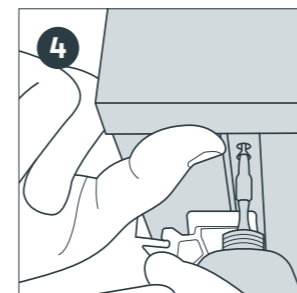
Listwę wieńczącą można przyciąć pod kątem 45°, aby utworzyć narożnik na końcu ciągu szafek.



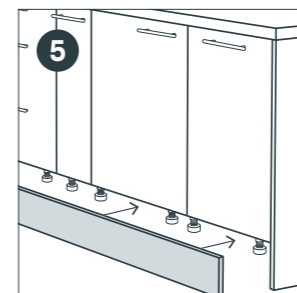
Listwa wieńcząca może się też łączyć z panelem zewnętrznym na końcu ciągu szafek. W takim przypadku panel zewnętrzny należy przyciąć tak, aby wystawał poza dolną krawędź drzwi.



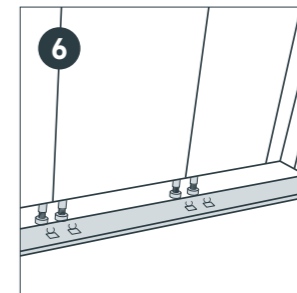
Aby zamocować listwę wieńczącą w narożniku, należy przyciąć ją pod kątem 45 stopni, jak pokazano powyżej.



Powtórz cięcie i montaż połączeń skośnych listwy wieńczącej i przymocuj je śrubami przez tylną krawędź do spodniej części szafek wiszących.



Cokół stanowi wykończenie dolnej części szafek kuchennych i zakrywa przestrzeń między podłogą a dolną krawędzią szafek.

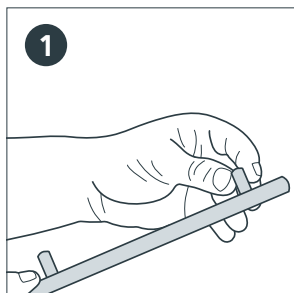
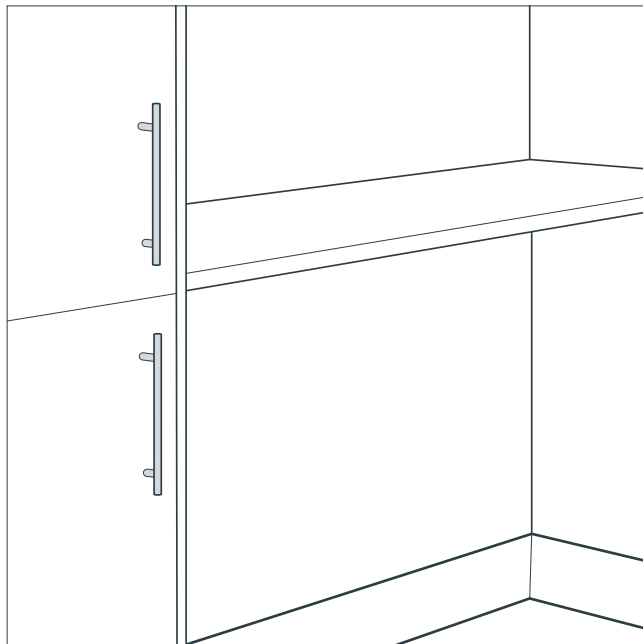


Przytnij cokół na długość i przymocuj płytki klipsów z tyłu cokołu odpowiednio do rozmieszczenia nóżek. Przymocuj klipsy do płytek, a następnie umieść cokół w odpowiedniej pozycji i dociśnij, aż klipsy zatrzaskną się na nóżkach szafki.

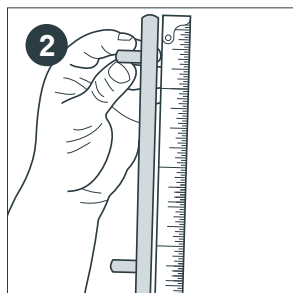
Montaż uchwyty

Potrzebne narzędzia:

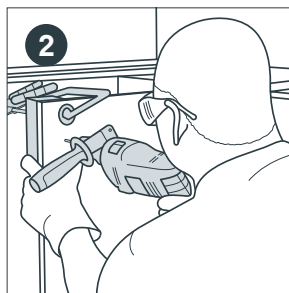
- Miara taśmowa
- Ołówek
- Wiertarko-wkrętarka
- Wkręta
- Szablon do wiercenia otworów na uchwyty



Wybierz styl i położenie uchwytów.



Zmierz uchwyt i nanieś oznaczenia na wewnętrznej stronie drzwi.



Do zewnętrznej strony drzwi przymocuj ściskiem kawałek drewna i przewierć drzwi od wewnątrz. Dzięki temu nie uszkodzisz wykończenia powierzchni.

Aby ułatwić sobie oznaczanie położenia otworów, można kupić szablon do wiercenia.

